

# PREZZI AL CONSUMO

## GENNAIO 2022

### DATI DEFINITIVI

#### AVVISO

Gli indici dei prezzi al consumo di gennaio 2022 sono stati elaborati tenendo conto delle limitazioni, differenziate a livello regionale, definite dalle normative nazionali e locali per contrastare la pandemia causata dal Covid-19.

L'impianto dell'indagine sui prezzi al consumo, basato sull'utilizzo di una pluralità di canali per l'acquisizione dei dati, ha continuato a consentire di ridurre gli effetti negativi del più elevato numero di mancate rilevazioni sulla qualità delle misurazioni della dinamica dei prezzi al consumo. Le modalità con le quali la situazione che si è venuta determinando è stata via via affrontata sono illustrate nella Nota metodologica del comunicato stampa diffuso oggi dall'Istat nella quale viene anche ricordato che gli indici ai diversi livelli di aggregazione, sia nazionali sia locali, che hanno avuto una quota di imputazioni superiore al 50% (in termini di prezzi mancanti e/o di peso), sono segnalati mediante l'utilizzo del flag "i" (dato imputato)

- A Palermo l'indice dei prezzi al consumo per l'intera collettività nazionale (NIC) nel mese di gennaio **ha fatto registrare una variazione congiunturale<sup>1</sup> pari a +1,8%** (+0,4% il mese precedente).
- Rispetto a gennaio 2021 si è registrata **una variazione tendenziale<sup>2</sup> pari a +5,6%** (il mese precedente si era registrato **+4,4%**).
- L'indice dei prezzi al consumo relativo ai **beni** ha fatto registrare una variazione tendenziale pari a **+7,7%** (+5,8% il mese precedente); l'indice relativo ai **servizi** ha fatto registrare una variazione annua pari a **+1,8%** (+1,7% il mese precedente)

*La diffusione dei dati comunali dei prezzi al consumo è prevista in concomitanza con la diffusione degli indici definitivi da parte dell'Istat.*

GRAFICO 1: INDICE DEI PREZZI AL CONSUMO NIC A PALERMO  
Variazioni percentuali congiunturali, gennaio 2021 – gennaio 2022

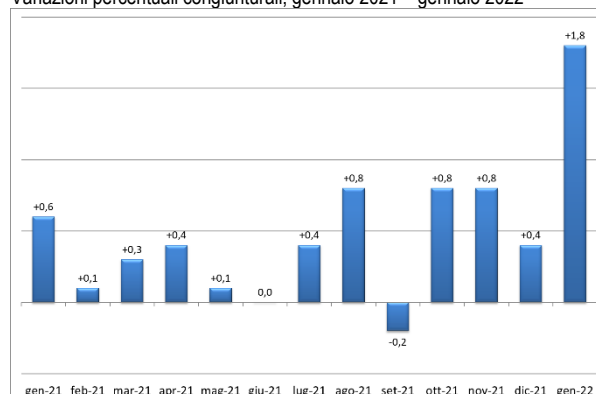


GRAFICO 2: INDICE DEI PREZZI AL CONSUMO NIC A PALERMO  
Variazioni percentuali tendenziali, gennaio 2021 – gennaio 2022

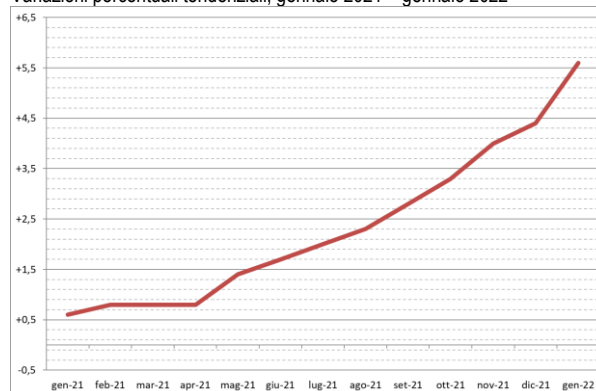


TAVOLA 1: INDICE DEI PREZZI AL CONSUMO NIC A PALERMO  
gennaio 2022

Indice	Indici (base 2015=100)	Variazioni %	
		Rispetto al periodo precedente	Rispetto al corrisp. periodo anno precedente
Indice dei prezzi NIC con tabacchi	109,1	+1,8	+5,6
Indice dei prezzi NIC senza tabacchi	109,0	+1,9	+5,7

<sup>1</sup> Variazione congiunturale: rispetto al mese precedente

<sup>2</sup> Variazione tendenziale: rispetto allo stesso mese dell'anno precedente

## PREZZI AL CONSUMO

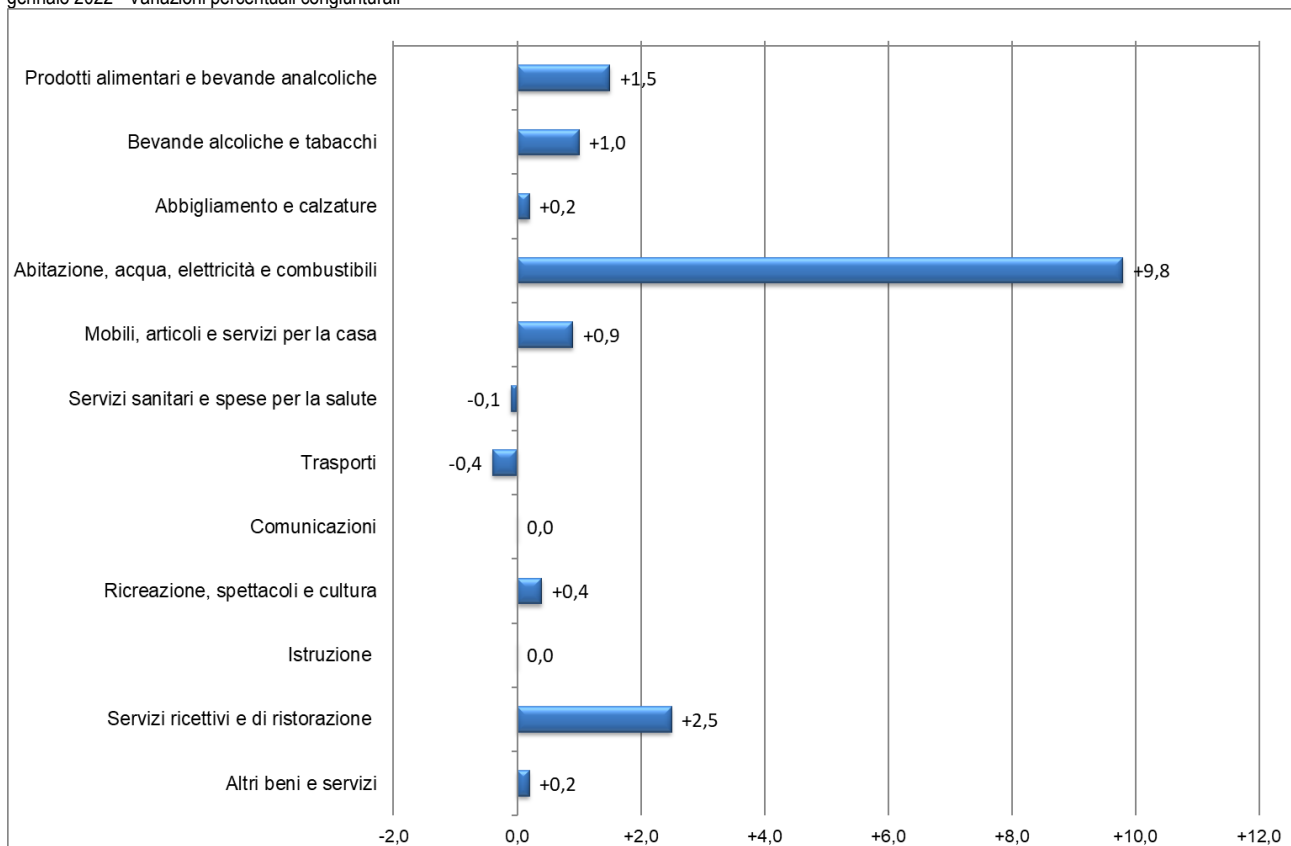
### Le divisioni di spesa

Come è possibile rilevare dal grafico 3 e dalla tavola 2, rispetto al **mese precedente**, le variazioni in aumento sono comprese fra lo 0,2% e il 9,8%. Le variazioni più elevate si sono registrate nelle divisioni di spesa “Abitazione, acqua, elettricità e combustibili” (+9,8%) e “Servizi ricettivi e di ristorazione” (+2,5%).

Due divisioni presentano una variazione in diminuzione: “Trasporti” (-0,4%) e “Servizi sanitari e spese per la salute” (-0,1%).

Non si è registrata nessuna variazione in due divisioni di spesa.

GRAFICO 3: INDICE DEI PREZZI AL CONSUMO NIC A PALERMO PER DIVISIONE DI SPESA  
gennaio 2022 - Variazioni percentuali congiunturali

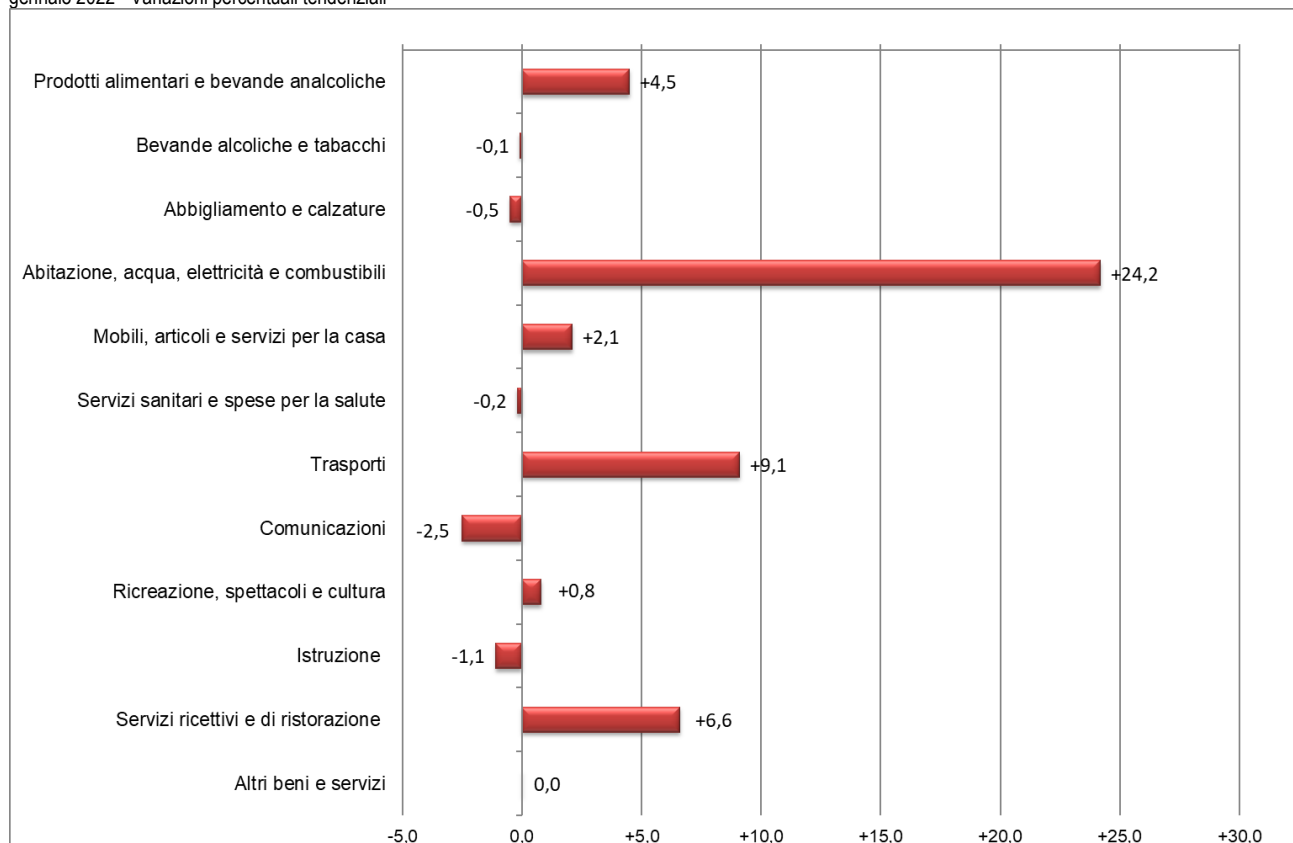


## PREZZI AL CONSUMO

Passando alle variazioni rispetto allo stesso mese dell'anno **precedente**, gli aumenti più elevati si sono registrati nelle divisioni: "Abitazione, acqua, elettricità e combustibili" (+24,2%) e "Trasporti" (+9,1%).

Le diminuzioni più elevate si sono invece registrate nella divisioni: "Comunicazioni" (-2,5%) e "Istruzione" (-1,1%).

GRAFICO 4: INDICE DEI PREZZI AL CONSUMO NIC A PALERMO PER DIVISIONE DI SPESA  
gennaio 2022 - Variazioni percentuali tendenziali



## PREZZI AL CONSUMO

TAVOLA 2: INDICE DEI PREZZI AL CONSUMO NIC A PALERMO PER DIVISIONE DI SPESA  
gennaio 2022 (base 2015=100)

Divisioni	Indici (base 2015=100)	Variazioni %	
		Rispetto al periodo precedente	Rispetto al corrisp. periodo anno precedente
Generale	109,1	+1,8	+5,6
Generale senza tabacchi	109,0	+1,9	+5,7
Prodotti alimentari e bevande analcoliche	110,4	+1,5	+4,5
Bevande alcoliche e tabacchi	111,6	+1,0	-0,1
Abbigliamento e calzature	100,1	+0,2	-0,5
Abitazione, acqua, elettricità e combustibili	128,9	+9,8	+24,2
Mobili, articoli e servizi per la casa	102,6	+0,9	+2,1
Servizi sanitari e spese per la salute	99,6	-0,1	-0,2
Trasporti	113,2	-0,4	+9,1
Comunicazioni	83,5	0,0	-2,5
Ricreazione, spettacoli e cultura	103,4	+0,4	+0,8
Istruzione	75,3	0,0	-1,1
Servizi ricettivi e di ristorazione	110,3	+2,5	+6,6
Altri beni e servizi	110,9	+0,2	0,0

## PREZZI AL CONSUMO

### Le tipologie di prodotto

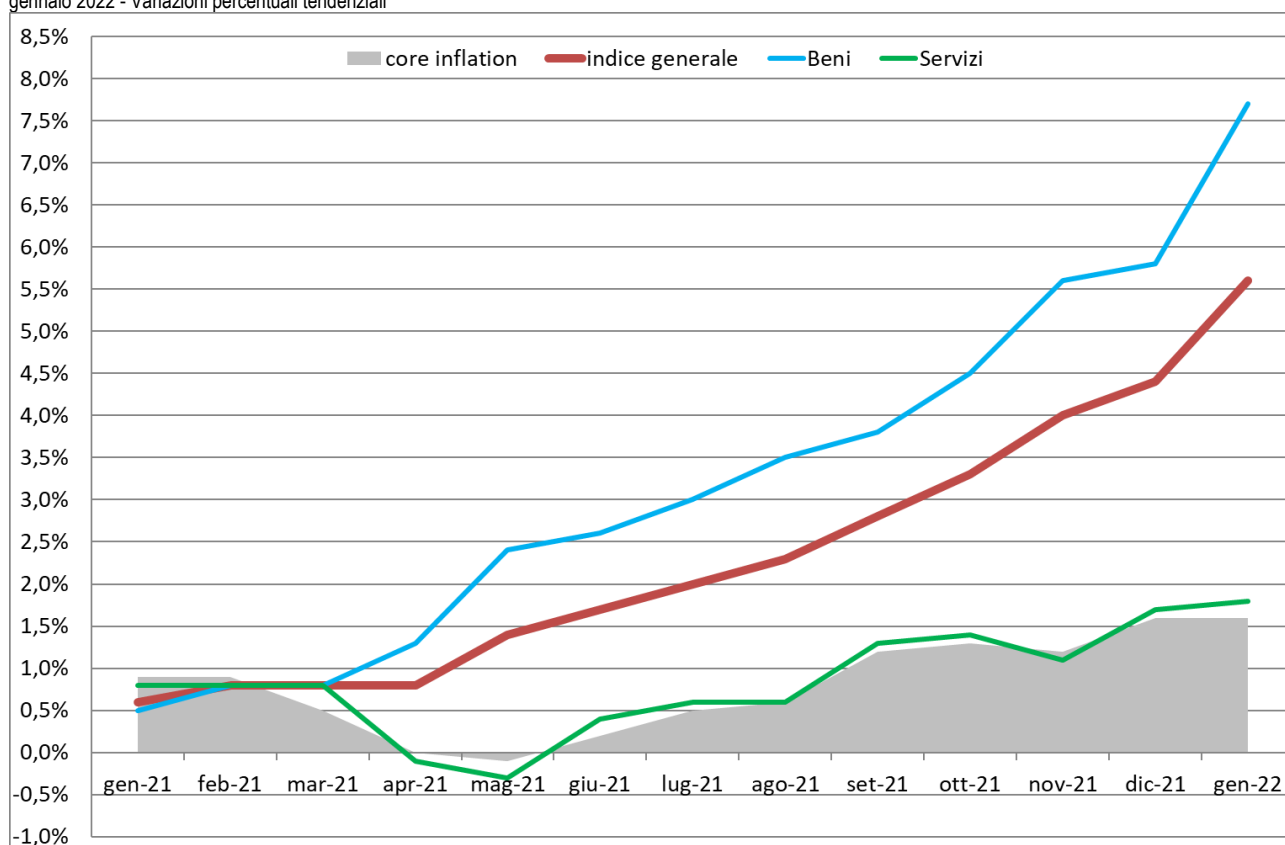
Considerando i due principali aggregati (beni e servizi), i beni hanno fatto registrare una variazione tendenziale pari a +7,7% (+5,8% il mese precedente). Da rilevare, fra i beni, un aumento del 37,3% dei beni energetici.

I servizi hanno fatto registrare una variazione tendenziale pari a +1,8% (+1,7% il mese precedente). Da rilevare, fra i servizi, un aumento del 4,8% dei servizi ricreativi, culturali e per la cura della persona.

L'inflazione di fondo (core inflation), ovvero al netto dei beni energetici e dei prodotti alimentari freschi, ha fatto registrare un aumento dell'1,6% (come il mese precedente).

L'indice dei prezzi al consumo al netto dei soli prodotti energetici ha fatto registrare una variazione pari a +2,0% (+1,6% il mese precedente).

GRAFICO 5: INDICE DEI PREZZI AL CONSUMO NIC A PALERMO PER TIPOLOGIA DI PRODOTTO  
 gennaio 2022 - Variazioni percentuali tendenziali



## PREZZI AL CONSUMO

TAVOLA 3: INDICE DEI PREZZI AL CONSUMO NIC A PALERMO PER TIPOLOGIA DI PRODOTTO  
gennaio 2022 (base 2015=100)

Tipologia di prodotto	Indici (base 2015=100)	Variazioni %	
		Rispetto al periodo precedente	Rispetto al corrisp. periodo anno precedente
Beni	111,0	+2,6	+7,7
Beni alimentari	110,2	+1,6	+4,3
Beni energetici	139,2	+10,7	+37,3
Tabacchi	113,6	0,0	+0,6
Altri beni	100,6	+0,4	+0,4
Servizi	105,6	+0,4	+1,8
Servizi relativi all'abitazione	102,0	+0,4	+0,1
Servizi relativi alle comunicazioni	91,6	0,0	+0,2
Servizi ricreativi, culturali e per la cura della persona	108,7	+1,7	+4,8
Servizi relativi ai trasporti	110,5	-1,8	+1,8
Servizi vari	104,4	0,0	+0,3
Componente di fondo (core inflation)	104,9	+0,5	+1,6
Indice generale esclusi energetici	105,6	+0,7	+2,0
Indice generale	109,1	+1,8	+5,6

## PREZZI AL CONSUMO

### La frequenza di acquisto

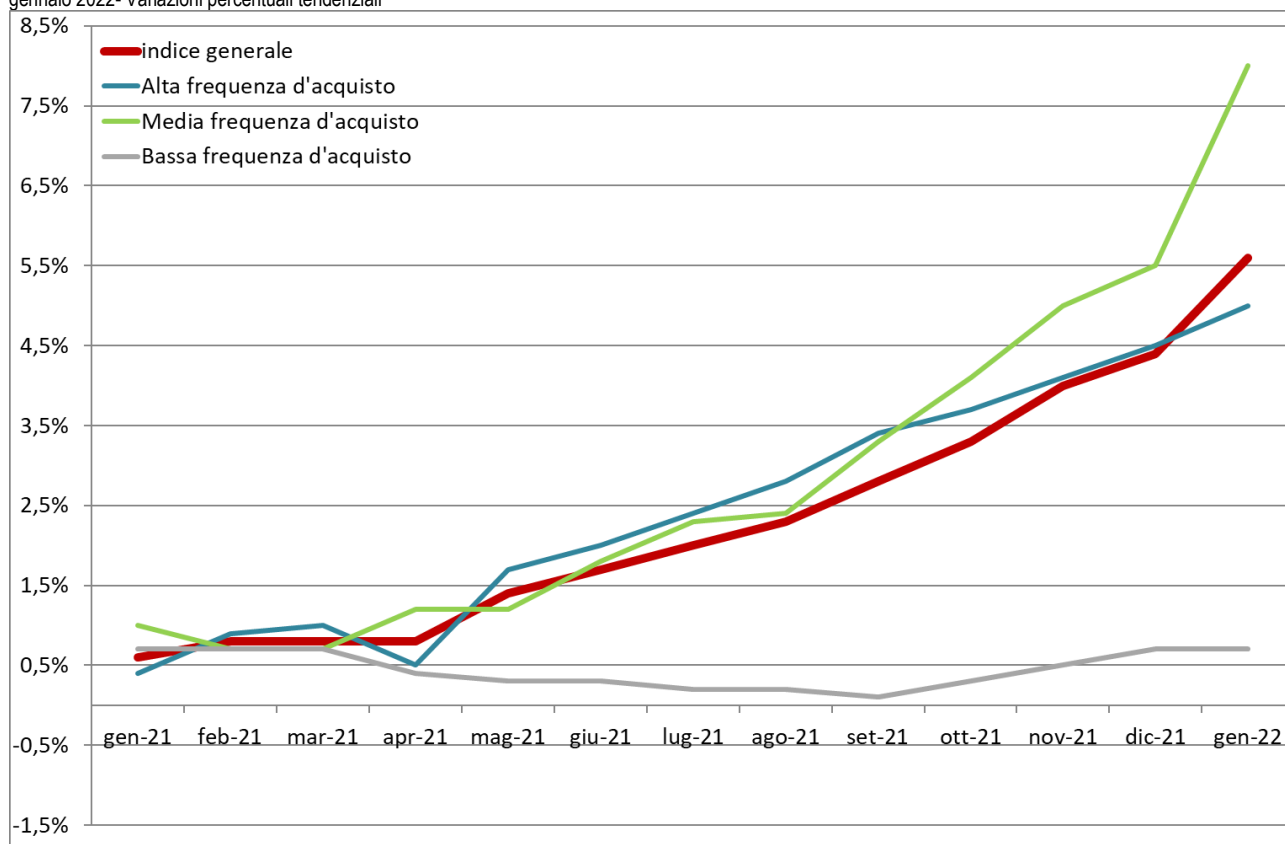
Con riferimento alla frequenza di acquisto, i prodotti ad alta frequenza di acquisto<sup>3</sup> hanno fatto registrare una variazione rispetto allo stesso mese dell'anno precedente pari a +5,0% (il mese precedente +4,5%).

I prodotti a media frequenza di acquisto<sup>4</sup> hanno fatto invece registrare una variazione rispetto all'anno precedente pari a +8,0% (+5,5% il mese precedente).

I prodotti a bassa frequenza di acquisto<sup>5</sup> hanno fatto registrare un aumento dello 0,7% (come il mese precedente).

Rispetto al mese precedente, si è registrato un aumento dell'1,1% fra i prodotti ad alta frequenza di acquisto, del 3,1% fra i prodotti a media frequenza di acquisto, e un aumento dello 0,4% fra i prodotti a bassa frequenza di acquisto.

GRAFICO 6: INDICE DEI PREZZI AL CONSUMO NIC A PALERMO PER FREQUENZA DI ACQUISTO  
 gennaio 2022- Variazioni percentuali tendenziali



<sup>3</sup> Generi alimentari, bevande alcoliche e analcoliche, tabacchi, spese per l'affitto, beni non durevoli per la casa, servizi per la pulizia e la manutenzione della casa, carburanti, trasporti urbani, giornali e periodici, servizi di ristorazione, spese di assistenza

<sup>4</sup> Spese di abbigliamento, tariffe elettriche, tariffe relative all'acqua potabile e allo smaltimento dei rifiuti, medicinali, servizi medici e dentistici, trasporti stradali, ferroviari, marittimi e aerei, servizi postali e telefonici, servizi ricreativi e culturali, pacchetti vacanze, libri, alberghi e altri servizi di alloggio

<sup>5</sup> Elettrodomestici, servizi ospedalieri, acquisto dei mezzi di trasporto, servizi di trasloco, apparecchi audiovisivi, fotografici e informatici, articoli sportivi

## PREZZI AL CONSUMO

TAVOLA 4: INDICE DEI PREZZI AL CONSUMO NIC A PALERMO PER FREQUENZA DI ACQUISTO  
gennaio 2022 (base 2015=100)

Frequenza di acquisto	Indici (base 2015=100)	Variazioni %	
		Rispetto al periodo precedente	Rispetto al corrisp. periodo anno precedente
Alta frequenza d'acquisto	109,8	+1,1	+5,0
Media frequenza d'acquisto	110,8	+3,1	+8,0
Bassa frequenza d'acquisto	102,9	+0,4	+0,7
Indice generale	109,1	+1,8	+5,6



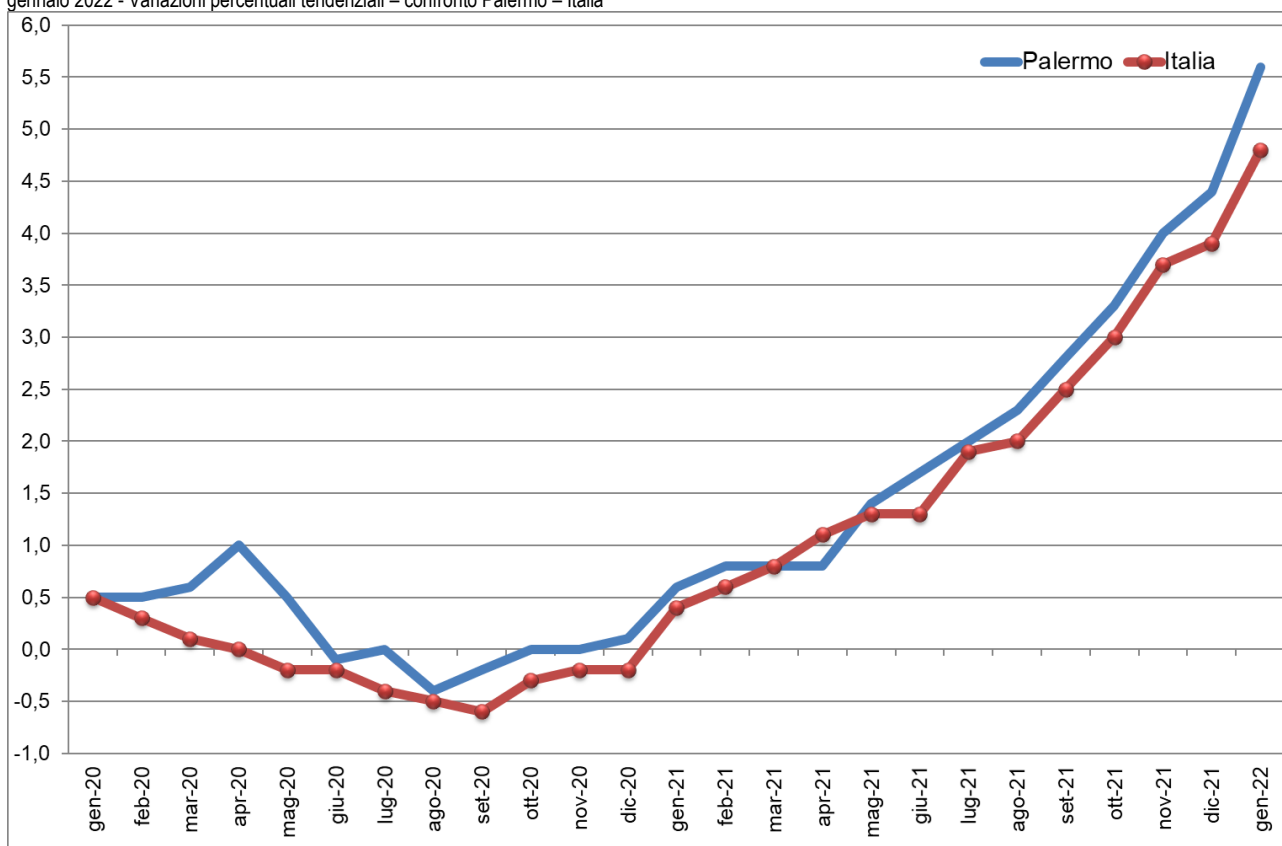
## PREZZI AL CONSUMO

### Il confronto Palermo - Italia

Nel grafico 7 e nella tavola 5 è possibile seguire l'andamento registrato a Palermo dalle variazioni tendenziali dell'indice dei prezzi al consumo per l'intera collettività nazionale da gennaio 2020 a gennaio 2022, nonché il suo confronto con l'andamento registrato a livello nazionale.

Nei 24 mesi in esame, a Palermo il tasso d'inflazione, pari a 0,5% a gennaio 2020, ha inizialmente mostrato un timido trend crescente, fino a raggiungere il valore di +1,0% ad aprile 2020, per poi invertire il trend fino a scendere in territorio negativo a giugno e raggiungere -0,4% ad agosto. Da settembre 2020 l'indice ha intrapreso un trend decisamente crescente, che negli ultimi mesi ha portato il tasso d'inflazione a superare il 4% e questo mese anche il 5%.

GRAFICO 7: INDICE DEI PREZZI AL CONSUMO NIC A PALERMO  
 gennaio 2022 - Variazioni percentuali tendenziali - confronto Palermo - Italia



## PREZZI AL CONSUMO

TAVOLA 5: INDICE DEI PREZZI AL CONSUMO NIC A PALERMO

gennaio 2022 (base 2010=100 fino a dicembre 2015 – base 2015=100 a partire da gennaio 2016) – Serie storica Palermo – Italia

Periodo	Palermo			Italia		
	Indici	Variazioni %		Indici	Variazioni %	
		Rispetto al periodo precedente	Rispetto al corrisp. periodo anno precedente		Rispetto al periodo precedente	Rispetto al corrisp. periodo anno precedente
<b>2012</b>	105,0	...	+2,8	105,9	...	+3,0
<b>2013</b>	105,6	...	+0,6	107,2	...	+1,2
<b>2014</b>	106,2	...	+0,6	107,4	...	+0,2
<b>2015</b>	106,1	...	-0,1	107,5	...	+0,1
<b>2016</b>	99,7	...	-0,2	99,9	...	-0,1
<b>2017</b>	101,0	...	+1,3	101,1	...	+1,2
<b>2018</b>	101,9	...	+0,9	102,3	...	+1,2
<b>2019</b>	102,5	...	+0,6	102,9	...	+0,6
<b>2020</b>	102,7	...	+0,2	102,7	...	-0,2
<b>2021</b>	104,8	...	+2,0	104,7	...	+1,9
<b>2020</b>						
gen-20	102,7	+0,1	+0,5	102,9	+0,1	+0,5
feb-20	102,6	-0,1	+0,5	102,8	-0,1	+0,3
mar-20	102,9	+0,3	+0,6	102,9	+0,1	+0,1
apr-20	103,3	+0,4	+1,0	103,0	+0,1	0,0
mag-20	102,8	-0,5	+0,5	102,8	-0,2	-0,2
giu-20	102,5	-0,3	-0,1	102,9	+0,1	-0,2
lug-20	102,5	0,0	0,0	102,7	-0,2	-0,4
ago-20	103,0	+0,5	-0,4	103,0	+0,3	-0,5
set-20	102,3	-0,7	-0,2	102,3	-0,7	-0,6
ott-20	102,6	+0,3	0,0	102,5	+0,2	-0,3
nov-20	102,7	+0,1	0,0	102,4	-0,1	-0,2
dic-20	102,7	0,0	+0,1	102,6	+0,2	-0,2
<b>2021</b>						
gen-21	103,3	+0,6	+0,6	103,3	+0,7	+0,4
feb-21	103,4	+0,1	+0,8	103,4	+0,1	+0,6
mar-21	103,7	+0,3	+0,8	103,7	+0,3	+0,8
apr-21	104,1	+0,4	+0,8	104,1	+0,4	+1,1
mag-21	104,2	+0,1	+1,4	104,1	0,0	+1,3
giu-21	104,2	0,0	+1,7	104,2	+0,1	+1,3
lug-21	104,6	+0,4	+2,0	104,7	+0,5	+1,9
ago-21	105,4	+0,8	+2,3	105,1	+0,4	+2,0
set-21	105,2	-0,2	+2,8	105,0	-0,2	+2,5
ott-21	106,0	+0,8	+3,3	105,6	+0,7	+3,0
nov-21	106,8	+0,8	+4,0	106,2	+0,6	+3,7
dic-21	107,2	+0,4	+4,4	106,6	+0,4	+3,9
<b>2022</b>						
gen-22	109,1	+1,8	+5,6	108,3	PROVV	+4,8

## PREZZI AL CONSUMO

### I gruppi e le classi di prodotto

Nella tavola 6 sono riportate le variazioni percentuali per gruppo e per classe di prodotto registrate – all'interno di ciascuna divisione – rispetto al mese precedente e rispetto allo stesso mese dell'anno precedente.

TAVOLA 6: INDICE DEI PREZZI AL CONSUMO NIC A PALERMO  
gennaio 2022 (base 2015=100) – : variazioni percentuali a Palermo, per divisione, gruppo e classe di prodotto

GENERALE	DIVISIONE	GRUPPO	CLASSE	Imputaz	Indici base 2015=100	Rispetto al periodo precedente	Rispetto al corrisp. periodo dell'anno precedente
<b>Indice generale</b>					109,1	+1,8	+5,6
<b>Indice generale senza tabacchi</b>					109,0	+1,9	+5,7
<b>Prodotti alimentari e bevande analcoliche</b>					110,4	+1,5	+4,5
Prodotti Alimentari					110,6	+1,4	+4,8
Pane e cereali					110,2	+0,9	+7,2
Carni					105,3	+0,9	+1,3
Pesci e prodotti ittici					113,9	+1,2	+5,4
Latte, formaggi e uova					106,5	+0,7	+1,8
Oli e grassi					115,8	+3,6	+13,0
Frutta					120,0	+1,5	+4,4
Vegetali					117,3	+2,8	+9,1
Zucchero, confetture, miele, cioccolato e dolci					106,8	+1,3	+3,0
Prodotti alimentari n.a.c.					103,9	+0,8	+2,7
<b>Bevande analcoliche</b>					109,2	+2,8	+2,4
Caffè, tè e cacao					106,4	+1,6	+3,6
Acque minerali, bevande analcoliche, succhi di frutta e verdura					110,7	+3,5	+2,0
<b>Bevande alcoliche e tabacchi</b>					111,6	+1,0	-0,1
<b>Bevande alcoliche</b>					105,2	+3,5	-2,5
Alcolici					112,0	+6,6	-0,5
Vini					103,9	+4,8	-4,7
Birre					105,2	+1,3	+0,1
<b>Tabacchi</b>					113,6	0,0	+0,6
Tabacchi					113,6	0,0	+0,6
<b>Abbigliamento e calzature</b>					100,1	+0,2	-0,5
<b>Abbigliamento</b>					101,3	+0,2	-0,1
Indumenti					101,2	+0,2	-0,3
Altri articoli d'abbigliamento e accessori per l'abbigliamento					100,0	0,0	-0,2
Servizi di lavanderia, riparazione e noleggio abiti					104,6	0,0	+2,0
<b>Calzature</b>					94,5	0,0	-2,3
Scarpe ed altre calzature					93,9	0,0	-2,6

## PREZZI AL CONSUMO

		Riparazione e noleggio calzature		107,1	0,0	+4,6
		<b>Abitazione, acqua, elettricità e combustibili</b>		<b>128,9</b>	<b>+9,8</b>	<b>+24,2</b>
		Affitti reali per abitazione		101,1	+0,1	+0,1
		Affitti reali per l'abitazione principale		101,1	+0,1	+0,1
		Riparazione e manutenzione della casa		104,5	+1,0	+1,3
		Prodotti per la riparazione e la manutenzione della casa		105,8	+0,6	+1,0
		Servizi per la riparazione e manutenzione della casa		104,1	+1,1	+1,4
		Fornitura acqua e servizi vari connessi all'abitazione		104,5	0,0	-0,9
		Fornitura acqua		119,7	0,0	0,0
		Raccolta rifiuti		93,5	0,0	0,0
		Raccolta acque di scarico		121,0	0,0	0,0
		Altri servizi per l'abitazione n.a.c.		102,9	0,0	-5,2
		Energia elettrica, gas e altri combustibili		158,1	+19,0	+51,9
		Energia elettrica		177,9	+22,7	+63,1
		Gas		136,8	+15,9	+42,9
		Gasolio per riscaldamento		106,0	-2,8	+17,9
		Combustibili solidi		101,7	0,0	0,0
		<b>Mobili, articoli e servizi per la casa</b>		<b>102,6</b>	<b>+0,9</b>	<b>+2,1</b>
		Mobili e arredi, tappeti e altri rivestimenti per pavimenti		102,8	+0,4	+1,4
		Mobili e arredi		102,4	+0,4	+1,3
		Tappeti e altri rivestimenti per pavimenti		108,2	0,0	+5,0
		Riparazione di mobili, arredi e rivestimenti per pavimenti		126,5	+0,6	+9,5
		Articoli tessili per la casa		90,0	-0,1	+1,1
		Articoli tessili per la casa		90,0	-0,1	+1,1
		Elettrodomestici e apparecchi per la casa		97,9	+2,0	+1,6
		Grandi apparecchi domestici elettrici e non		97,2	+1,3	+2,3
		Piccoli elettrodomestici		96,7	+4,7	-1,2
		Riparazione di apparecchi per la casa		102,2	0,0	0,0
		Cristalleria, stoviglie e utensili domestici		98,4	+0,1	+0,5
		Cristalleria, stoviglie e utensili domestici		98,4	+0,1	+0,5
		Utensili e attrezzature per la casa e il giardino		100,9	+0,1	+0,7
		Grandi utensili ed attrezzature per la casa ed il giardino		102,2	+0,3	+1,4
		Piccoli utensili ed accessori vari		100,7	+0,1	+0,7

## PREZZI AL CONSUMO

		Beni e servizi per la manutenzione ordinaria della casa	105,4	+1,2	+3,0
		Beni non durevoli per la casa	106,5	+1,1	+4,6
		Servizi per la pulizia e la manutenzione della casa	104,1	+1,1	+1,1
		<b>Servizi sanitari e spese per la salute</b>	<b>99,6</b>	<b>-0,1</b>	<b>-0,2</b>
		Medicinali, prodotti farmaceutici, attrezzature e apparecchiature medicali	96,1	-0,2	-0,5
		Prodotti farmaceutici	95,5	-0,1	-0,3
		Altri prodotti medicali	100,6	-2,7	-4,6
		Attrezzature ed apparecchi terapeutici	99,1	+0,1	+0,7
		Servizi ambulatoriali	102,9	+0,1	+0,1
		Servizi medici	102,8	0,0	0,0
		Servizi dentistici	104,3	0,0	0,0
		Servizi paramedici	102,1	+0,2	+0,6
		Servizi ospedalieri	97,6	0,0	0,0
		Servizi ospedalieri	97,6	0,0	0,0
		<b>Trasporti</b>	<b>113,2</b>	<b>-0,4</b>	<b>+9,1</b>
		Acquisto mezzi di trasporto	108,1	+0,6	+2,8
		Automobili	108,1	+0,7	+2,8
		Motocicli e ciclomotori	110,6	+0,5	+2,2
		Biciclette	106,6	-0,2	+4,0
		Spese di esercizio mezzi di trasporto	114,3	+0,4	+11,3
		Pezzi di ricambio e accessori per mezzi di trasporto privati	102,3	+0,3	+2,2
		Carburanti e lubrificanti per mezzi di trasporto privati	118,2	+0,5	+19,6
		Manutenzione e riparazione mezzi di trasporto privati	108,6	+0,3	+0,4
		Altri servizi relativi ai mezzi di trasporto privati	111,9	+0,6	+6,7
		Servizi di trasporto	109,5	-10,2	+3,9
		Trasporto passeggeri su rotaia	121,6	-3,8	-9,3
		Trasporto passeggeri su strada	104,5	0,0	0,0
		Trasporto aereo passeggeri	97,8	-26,9	+1,3
		Trasporto marittimo e per vie d'acqua interne	120,8	+2,2	+7,9
		Trasporto multimodale passeggeri	102,3	0,0	0,0
		Acquisto di altri servizi di trasporto	111,6	0,0	+0,6
		<b>Comunicazioni</b>	<b>83,5</b>	<b>0,0</b>	<b>-2,5</b>
		Servizi postali	129,3	+0,2	+6,2
		Servizi postali	129,3	+0,2	+6,2
		Apparecchi telefonici e telefax	51,5	-0,4	-13,2

## PREZZI AL CONSUMO

		Apparecchi telefonici e telefax	51,5	-0,4	-13,2
		Servizi di telefonia e telefax	90,4	0,0	0,0
		Servizi di telefonia e telefax	90,4	0,0	0,0
		<b>Ricreazione, spettacoli e cultura</b>	<b>103,4</b>	<b>+0,4</b>	<b>+0,8</b>
		Apparecchi audiovisivi, fotografici e informatici	87,3	+0,6	-4,4
		Apparecchi di ricezione, registrazione e riproduzione di suoni e immagini	61,8	-0,2	-5,2
		Apparecchi fotografici e cinematografici e strumenti ottici	96,1	-0,2	+2,1
		Apparecchi per il trattamento dell'informazione	103,5	+4,0	-6,8
		Supporti di registrazione	102,3	-2,2	+7,9
		Altri beni durevoli per ricreazione e cultura	114,4	0,0	+3,0
		Beni durevoli per ricreazione all'aperto	115,9	0,0	+5,1
		Strumenti musicali e beni durevoli per ricreazione al coperto	112,0	0,0	+2,9
		Altri articoli e attrezzature per attività ricreative, giardinaggio e animali	104,4	+0,6	+2,0
		Giochi, giocattoli e hobby	101,8	-0,3	+0,6
		Articoli sportivi, per campeggio e attività ricreative all'aperto	93,3	0,0	-1,3
		Articoli per giardinaggio, piante e fiori	112,7	+2,3	+3,2
		Animali domestici e relativi prodotti	102,1	+0,2	+3,2
		Servizi veterinari e altri servizi per animali domestici	105,5	0,0	+0,7
		Servizi ricreativi e culturali	101,5	0,0	+0,6
		Servizi ricreativi e sportivi	109,8	+0,2	+4,8
		Servizi culturali	99,8	+0,1	-0,8
		Giochi, lotterie e scommesse	100,0	0,0	0,0
		Giornali, libri e articoli di cartoleria	107,2	+0,7	+1,0
		Libri	107,3	-0,3	+0,8
		Giornali e periodici	110,2	+1,2	+2,3
		Articoli di cartoleria e materiale da disegno	103,2	+1,4	+0,2
		Pacchetti vacanza	114,4	+1,1	+11,5
		Pacchetti vacanza	114,4	+1,1	+11,5
		<b>Istruzione</b>	<b>75,3</b>	<b>0,0</b>	<b>-1,1</b>
		Scuola dell'infanzia ed istruzione primaria	113,3	0,0	0,0
		Scuola dell'infanzia ed istruzione primaria	113,3	0,0	0,0
		Istruzione secondaria	104,0	0,0	0,0
		Istruzione secondaria	104,0	0,0	0,0

## PREZZI AL CONSUMO

	Istruzione universitaria		48,3	0,0	-3,4
	Istruzione universitaria		48,3	0,0	-3,4
	Corsi d'istruzione e di formazione		105,3	0,0	+1,9
	Corsi d'istruzione e di formazione		105,3	0,0	+1,9
	<b>Servizi ricettivi e di ristorazione</b>		<b>110,3</b>	<b>+2,5</b>	<b>+6,6</b>
	Servizi di ristorazione		108,1	+0,8	+4,2
	Ristoranti, bar e simili		107,6	+0,7	+4,2
	Mense		130,3	+11,7	+11,7
	Servizi di alloggio		117,5	+14,4	+24,1
	Servizi di alloggio		117,5	+14,4	+24,1
	<b>Altri beni e servizi</b>		<b>110,9</b>	<b>+0,2</b>	<b>0,0</b>
	Beni e servizi per la cura della persona		105,6	+0,3	+1,3
	Servizi di parrucchiere e trattamenti di bellezza		112,9	+0,5	+2,8
	Apparecchi elettrici per la cura della persona		94,8	-0,8	-0,8
	Altri apparecchi non elettrici, articoli e prodotti per la cura della persona		99,4	0,0	+0,2
	Effetti personali n,a,c,		100,8	+0,2	-0,7
	Gioielleria ed orologeria		113,0	+0,3	-0,4
	Altri effetti personali		93,7	+0,1	-0,8
	Assistenza sociale		100,7	+0,9	-0,1
	Assistenza sociale		100,7	+0,9	-0,1
	Assicurazioni		109,5	-0,2	-5,4
	Servizi assicurativi connessi all'abitazione		94,2	+1,2	+1,2
	Servizi assicurativi connessi alla salute		105,3	0,0	0,0
	Assicurazioni sui mezzi di trasporto		109,6	-0,2	-5,6
	Servizi finanziari n,a,c,		118,4	+0,1	+1,5
	Altri servizi finanziari n.a.c.		118,4	+0,1	+1,5
	Altri servizi n,a,c,		123,0	0,0	0,0
	Altri servizi n.a.c.		123,0	0,0	0,0

(i): Indice calcolato imputando, perché non disponibili o non utilizzabili, dati elementari rappresentativi del 50% e più del peso dell'aggregato



Sindaco:

Leoluca Orlando

Segretario Generale:

Antonio Le Donne

Capo di Gabinetto

Sergio Pollicita

Vice Capo di Gabinetto:

Giuseppe Sacco

Responsabile Studi e Ricerche Statistiche e  
Statistiche Economiche:

Girolamo D'Anneo

*Rilevatori prezzi al consumo:*

Angelo Aruta

Claudio Buscetta

Gaetano Di Bartolo

Massimo Italiano

Fausto Neglia

Adriano Palazzotto

Giusy Pignatello

Roberto Pistone

Maurizio Romano

Francesco Termini

Comune di Palermo

**Gabinetto del Sindaco**

**Vice Capo di Gabinetto**

**Ufficio Statistica**

***Sistema Statistico Nazionale***

Tel. 0917405645

e-mail: [statistica@comune.palermo.it](mailto:statistica@comune.palermo.it)

PEC: [statistica@cert.comune.palermo.it](mailto:statistica@cert.comune.palermo.it)

La riproduzione e la diffusione dei dati sono consentite a condizione di citare la fonte

