

## Statistica flash (01/08/2022)

# Il mercato del lavoro a Palermo nel 2021

### PREMESSA

L'Istat ha diffuso i dati relativi al mercato del lavoro nei grandi Comuni al 2021.

I dati tengono conto del recepimento da parte dell'Istituto del Regolamento (UE) 2019/1700 del Parlamento europeo e del Consiglio, che stabilisce requisiti più dettagliati e vincolanti per le statistiche europee su persone e famiglie basate su dati a livello individuale ottenuti su campioni, con l'obiettivo di migliorarne l'armonizzazione.

Oltre ai dati del 2021, l'Istat ha diffuso anche i dati ricostruiti secondo i nuovi requisiti a partire dal 2018.

### GLI OCCUPATI

A Palermo, nel 2021, gli **occupati**, pari a 180 mila, sono aumentati del 2% rispetto al 2020, quando erano 176 mila.

Nel 2020, anno in cui è esplosa la pandemia, si era invece registrata una diminuzione degli occupati del 2,7% (dai 181 mila occupati del 2019).

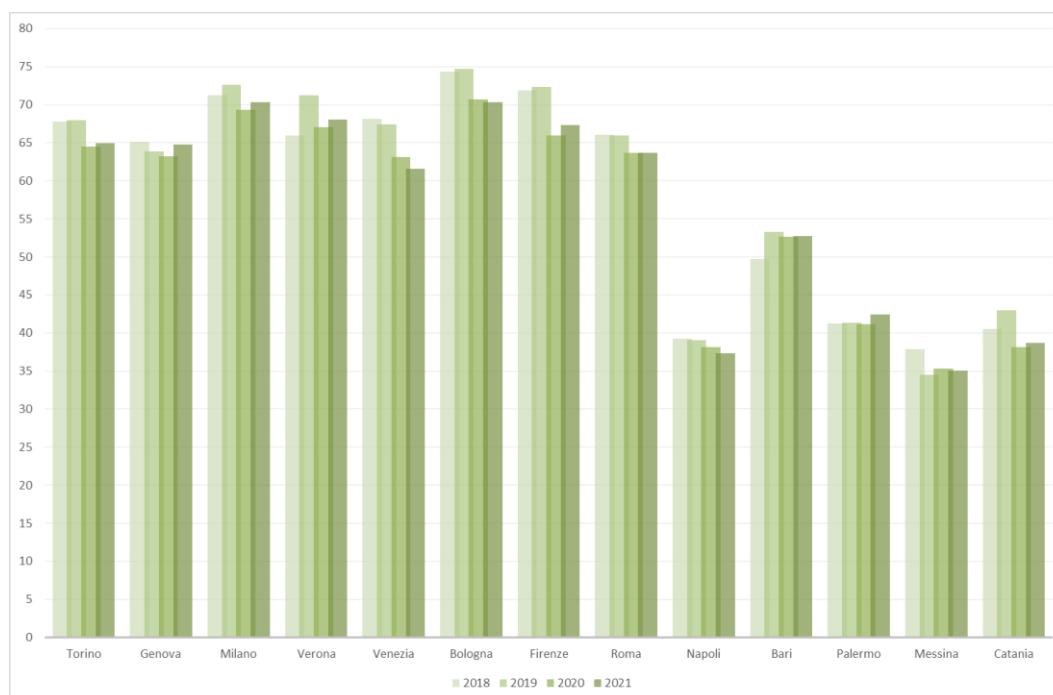


Grafico 1: tasso di occupazione (15-64 anni) per grande comune – Anni 2018-2021 (fonte Istat)

Il **tasso di occupazione**, pari al rapporto fra gli occupati (15-64 anni) e la popolazione residente (15-64 anni), nel 2021 è risultato pari al 42,5%, in aumento di 1,3 punti percentuali rispetto al 2020 e di 1,2 punti percentuali rispetto al

2019. L'aumento del tasso di occupazione rispetto al 2019 è da attribuirsi, più che ad un aumento degli occupati (che anzi sono diminuiti di mille unità), ad una diminuzione della popolazione residente.

Nel confronto con le altre grandi città, si nota la netta contrapposizione fra le città del centro-nord, con tassi di occupazione che vanno dal 61,6% di Venezia al 70,4% di Milano, e le città del mezzogiorno, con tassi di occupazione che vanno dal 35,1% di Messina al 52,8% di Bari (Città, quest'ultima, che tende sempre più ad avvicinarsi ai valori delle Città del centro-nord).

Le tre grandi città siciliane sono, insieme a Napoli, agli ultimi posti della classifica: Palermo 42,5%, Catania 38,7% e Messina 35,1%.

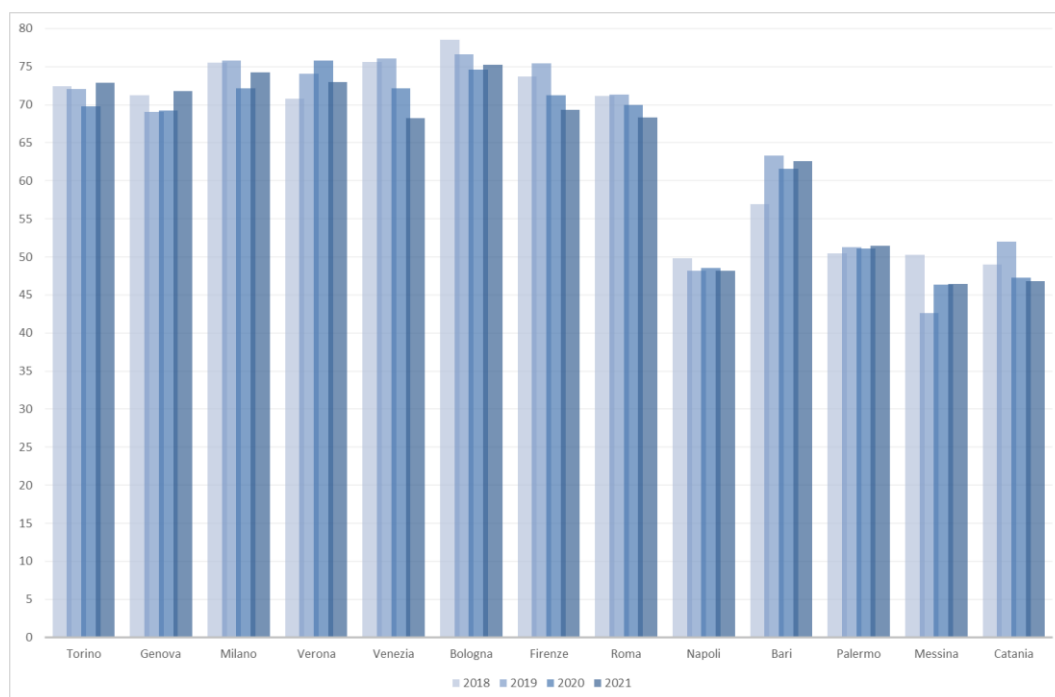


Grafico 2: tasso di occupazione maschile (15-64 anni) per grande comune – Anni 2018-2021 (fonte Istat)

Differenziando l'analisi per genere, emerge che l'aumento degli occupati registrato a Palermo nel 2021 è da attribuirsi unicamente alla componente femminile, passata da 70 mila a 74 mila (valore più alto anche rispetto al 2019, quando le donne occupate erano 71 mila), mentre gli occupati di sesso maschile nel 2021 sono rimasti fermi a quota 106 mila (lo stesso valore del 2020 e 4 mila unità in meno rispetto al 2019).

Rimane tuttavia molto elevato a Palermo il gap occupazionale delle donne rispetto agli uomini: nel 2021 il tasso di occupazione maschile è risultato pari al 51,5% (+0,4 punti percentuali rispetto al 2020), mentre quello femminile (sia pure in aumento di oltre 2 punti percentuali rispetto al 2020) si è fermato al 33,9%, con una differenza di 17,6 punti percentuali.

Più in generale, si osserva che anche nell'analisi per genere permane la netta contrapposizione fra le città del centro-nord (con tassi di occupazione più alti) e quelle del mezzogiorno (con tassi di occupazione più bassi).

Si osserva inoltre che il gap occupazionale fra donne e uomini è più elevato nelle città del mezzogiorno.

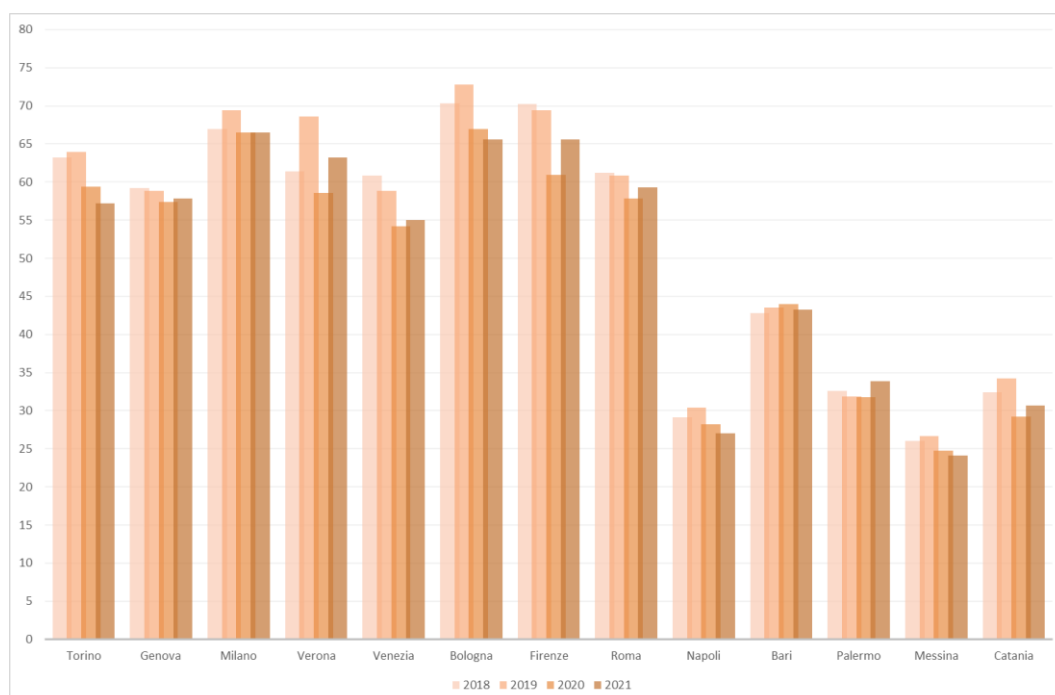


Grafico 3: tasso di occupazione femminile (15-64 anni) per grande comune – Anni 2018-2021 (fonte Istat)

## I DISOCCUPATI

Nonostante l'incremento del numero degli occupati, nel 2021 a Palermo i **disoccupati** sono sensibilmente cresciuti, passando da 34 mila nel 2020 a 47 mila nel 2021, con un incremento del 39%. Anche confrontando il dato del 2021 con quello pre-pandemia del 2019 (39 mila disoccupati) si registra un sensibile incremento, pari al 22,1%.

L'aumento del numero dei disoccupati, considerato l'andamento del numero degli occupati, è da attribuirsi principalmente alla riduzione delle persone inattive. In altre parole, la ripresa economica post-pandemia potrebbe aver spinto molte persone (che in precedenza erano classificate come inattive) a cercare attivamente un lavoro.

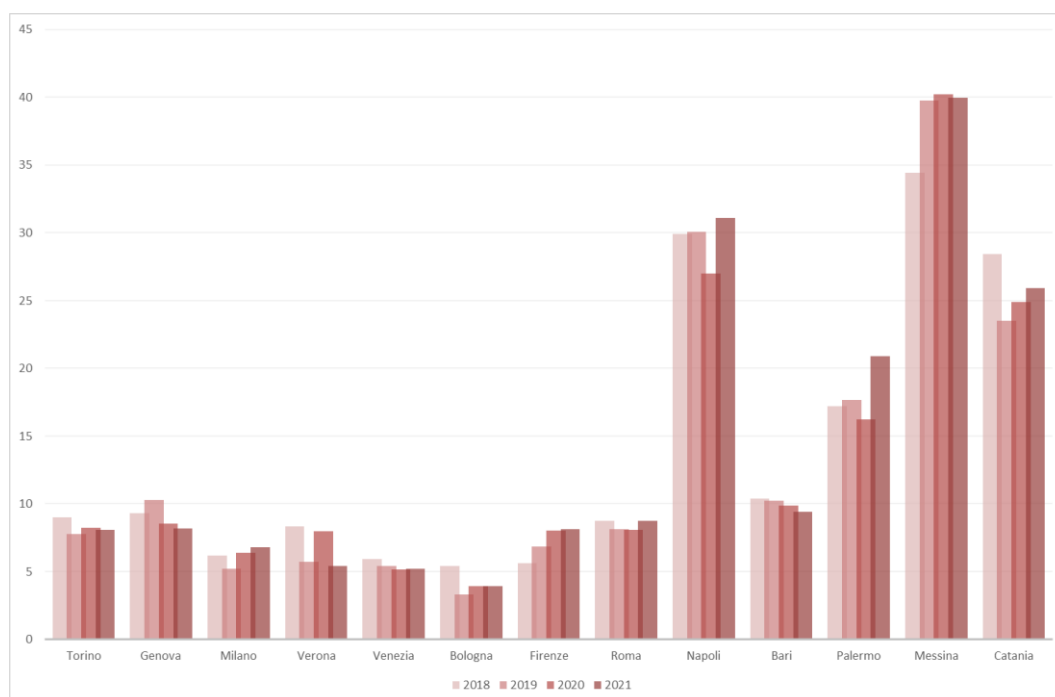


Grafico 4: tasso di disoccupazione per grande comune – Anni 2018-2021 (fonte Istat)

Quale diretta conseguenza del sensibile aumento del numero dei disoccupati, il **tasso di disoccupazione**, pari al rapporto fra i disoccupati e la somma di occupati e disoccupati, nel 2021 è risultato pari al 20,9%, in aumento di 4,7 punti percentuali rispetto al 2020, e di 3,2 punti percentuali rispetto al 2019.

Nel confronto con le altre grandi città, si nota anche in questo caso una contrapposizione fra le città del centro-nord, con tassi di disoccupazione che vanno dal 3,9% di Bologna all'8,8% di Roma, e le città del mezzogiorno, con tassi di disoccupazione che vanno dal 20,9% di Palermo al 40,0% di Messina. Fa eccezione Bari, che con il 9,4% presenta un tasso di disoccupazione molto vicino a quello di Roma.

Si osserva che il tasso di disoccupazione è in tutte le città del centro-nord (e a Bari) inferiore al 10%, mentre nelle città del mezzogiorno (esclusa Bari) assume valori drammaticamente elevati: 20,9% a Palermo, 25,9% a Catania, 31,1% a Napoli e 40,0% a Messina.

### LE NON FORZE DI LAVORO

La **popolazione inattiva** (tecnicamente "non forze di lavoro") a Palermo, nel 2021, è diminuita del 10,8%, passando da 210 mila a 188 mila. Rispetto al 2019, quando ammontava a 208 mila unità, si registra invece una diminuzione del 10,0%.

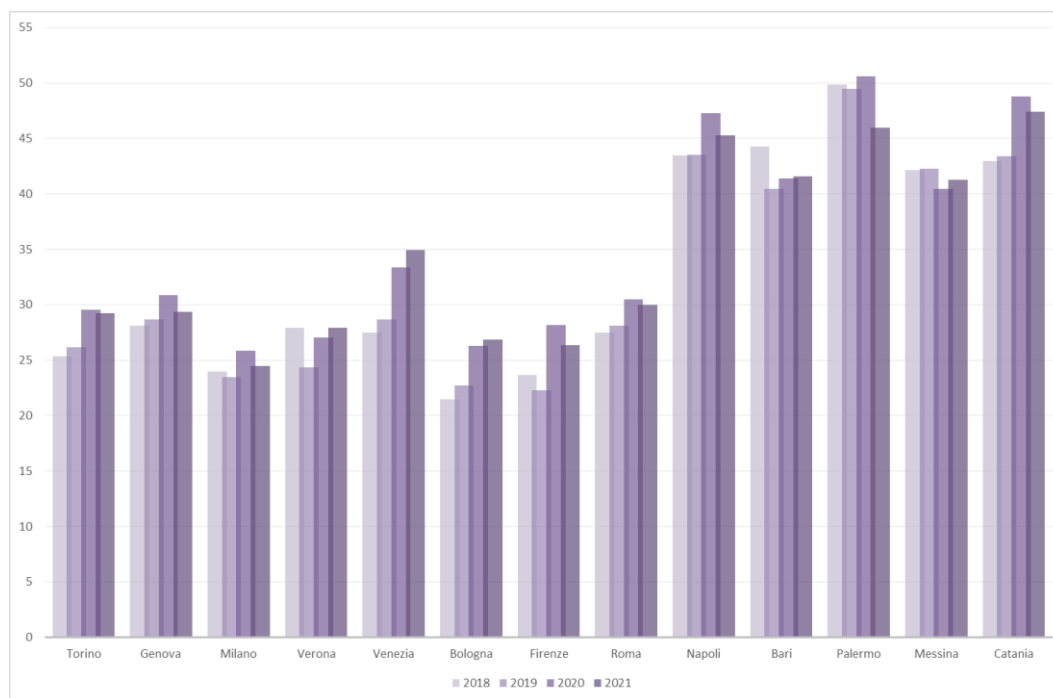


Grafico 5: tasso di inattività (15-64 anni) per grande comune – Anni 2018-2021 (fonte Istat)

Il **tasso di inattività**, pari al rapporto fra la popolazione non appartenente alle forze di lavoro (15-64 anni) e la popolazione residente (15-64 anni), nel 2021 è risultato pari al 46,0%, in diminuzione di 4,6 punti percentuali rispetto al 2020, e di 3,5 punti percentuali rispetto al 2019.

Nel confronto con le altre grandi Città, si nota ancora una volta la netta contrapposizione fra le città del centro-nord, con tassi di inattività che vanno dal 24,5 % di Milano al 34,9% di Venezia, e le città del mezzogiorno, con tassi di inattività che vanno dal 41,2% di Messina al 47,4% di Catania.

Nonostante la sensibile diminuzione registrata nel 2021, il tasso di inattività registrato a Palermo è il secondo valore più elevato fra tutte le grandi città (dopo Catania), drammaticamente vicino al 50%.

*Girolamo D'Anneo*

**Occupati per grande comune - Anni 2018-2021**  
*(valori assoluti in migliaia)*

	2018	2019	2020	2021
Torino	373	372	349	353
Genova	230	226	221	224
Milano	646	665	647	657
Verona	108	116	110	113
Venezia	111	109	101	98
Bologna	185	190	183	183
Firenze	171	170	154	158
Roma	1.219	1.222	1.178	1.170
Napoli	256	254	247	237
Bari	105	111	109	108
Palermo	182	181	176	180
Messina	58	52	52	51
Catania	80	85	75	76

**Tasso di occupazione (15-64 anni) per grande comune - Anni 2018-2021**  
*(valori percentuali)*

	2018	2019	2020	2021
Torino	67,8	68,0	64,5	64,9
Genova	65,1	63,8	63,2	64,7
Milano	71,2	72,6	69,4	70,4
Verona	66,0	71,3	67,0	68,0
Venezia	68,1	67,4	63,1	61,6
Bologna	74,3	74,7	70,7	70,3
Firenze	71,9	72,3	65,9	67,4
Roma	66,0	65,9	63,7	63,7
Napoli	39,2	39,1	38,2	37,4
Bari	49,7	53,3	52,6	52,8
Palermo	41,3	41,3	41,2	42,5
Messina	37,9	34,5	35,4	35,1
Catania	40,6	43,0	38,2	38,7

Fonte: Istat

**Occupati per grande comune - Maschi - Anni 2018-2021**  
*(valori assoluti in migliaia)*

	2018	2019	2020	2021
Torino	198	197	187	197
Genova	124	121	121	123
Milano	344	348	339	351
Verona	57	59	61	61
Venezia	62	62	57	55
Bologna	96	96	95	96
Firenze	85	86	82	80
Roma	644	645	631	616
Napoli	159	154	153	150
Bari	60	66	64	63
Palermo	109	110	106	106
Messina	38	32	34	33
Catania	48	51	46	46

**Tasso di occupazione (15-64 anni) per grande comune - Maschi - Anni 2018-2021**  
*(valori percentuali)*

	2018	2019	2020	2021
Torino	72,4	72,1	69,8	72,8
Genova	71,2	69,0	69,2	71,7
Milano	75,6	75,8	72,2	74,3
Verona	70,8	74,0	75,8	73,0
Venezia	75,6	76,1	72,1	68,2
Bologna	78,6	76,6	74,6	75,2
Firenze	73,7	75,4	71,3	69,3
Roma	71,2	71,3	69,9	68,4
Napoli	49,8	48,2	48,5	48,2
Bari	56,9	63,3	61,6	62,6
Palermo	50,4	51,3	51,1	51,5
Messina	50,3	42,6	46,4	46,5
Catania	49,0	52,0	47,3	46,8

Fonte: Istat

**Occupati per grande comune - Femmine - Anni  
2018-2021 (valori assoluti in migliaia)**

	2018	2019	2020	2021
Torino	175	176	163	156
Genova	106	105	100	101
Milano	302	317	307	306
Verona	51	57	49	52
Venezia	49	47	44	43
Bologna	89	94	88	87
Firenze	85	84	73	78
Roma	575	577	547	553
Napoli	97	100	93	87
Bari	45	46	45	45
Palermo	73	71	70	74
Messina	20	20	19	18
Catania	32	34	29	30

**Tasso di occupazione (15-64 anni) per grande  
comune - Femmine - Anni 2018-2021 (valori  
percentuali)**

	2018	2019	2020	2021
Torino	63,3	63,9	59,4	57,2
Genova	59,2	58,8	57,4	57,8
Milano	67,0	69,4	66,5	66,5
Verona	61,4	68,6	58,5	63,2
Venezia	60,9	58,8	54,2	55,0
Bologna	70,3	72,8	66,9	65,6
Firenze	70,2	69,4	61,0	65,5
Roma	61,2	60,9	57,8	59,3
Napoli	29,1	30,4	28,2	27,1
Bari	42,8	43,5	44,0	43,3
Palermo	32,6	31,9	31,8	33,9
Messina	26,0	26,6	24,8	24,2
Catania	32,4	34,2	29,2	30,7

Fonte: Istat

**Disoccupati per grande comune - Anni 2018-2021**  
*(valori assoluti in migliaia)*

	2018	2019	2020	2021
Torino	37	31	31	31
Genova	23	26	21	20
Milano	42	36	44	47
Verona	10	7	9	6
Venezia	7	6	5	5
Bologna	11	6	7	7
Firenze	10	12	13	14
Roma	117	108	103	112
Napoli	109	109	91	107
Bari	12	13	12	11
Palermo	38	39	34	47
Messina	30	34	35	34
Catania	32	26	25	26

**Tasso di disoccupazione per grande comune -**  
**Anni 2018-2021** *(valori percentuali)*

	2018	2019	2020	2021
Torino	9,0	7,8	8,2	8,1
Genova	9,3	10,3	8,6	8,2
Milano	6,2	5,2	6,4	6,8
Verona	8,3	5,7	8,0	5,4
Venezia	5,9	5,4	5,1	5,2
Bologna	5,4	3,3	3,9	3,9
Firenze	5,6	6,8	8,0	8,1
Roma	8,8	8,2	8,1	8,8
Napoli	29,9	30,1	27,0	31,1
Bari	10,4	10,2	9,9	9,4
Palermo	17,2	17,7	16,2	20,9
Messina	34,4	39,8	40,2	40,0
Catania	28,4	23,5	24,9	25,9

*Fonte: Istat*



**Non forze di lavoro (15-64 anni) per grande comune - Anni 2018-2021** *(valori assoluti in migliaia)*

	2018	2019	2020	2021
Torino	135	139	156	153
Genova	96	97	104	98
Milano	209	208	231	218
Verona	44	39	43	45
Venezia	43	45	52	54
Bologna	52	56	65	67
Firenze	54	51	63	59
Roma	493	504	544	529
Napoli	273	272	293	275
Bari	89	81	82	82
Palermo	212	208	210	188
Messina	63	62	59	59
Catania	82	83	93	89

**Tasso di inattività (15-64 anni) per grande comune - Anni 2018-2021** *(valori percentuali)*

	2018	2019	2020	2021
Torino	25,3	26,2	29,5	29,3
Genova	28,1	28,7	30,8	29,4
Milano	23,9	23,5	25,9	24,5
Verona	27,9	24,3	27,0	27,9
Venezia	27,5	28,7	33,4	34,9
Bologna	21,5	22,7	26,3	26,8
Firenze	23,7	22,3	28,2	26,4
Roma	27,5	28,1	30,5	30,0
Napoli	43,5	43,5	47,3	45,3
Bari	44,3	40,4	41,4	41,6
Palermo	49,8	49,5	50,6	46,0
Messina	42,1	42,3	40,4	41,2
Catania	43,0	43,4	48,8	47,4

Fonte: Istat



Sindaco:

Roberto Lagalla

Capo di Gabinetto:

Sergio Pollicita

Vice Capo di Gabinetto

Giuseppe Sacco

Responsabile U.O. Studi e Ricerche  
Statistiche:

Girolamo D'Anneo

La riproduzione e la diffusione dei dati sono consentite a condizione di citare la fonte