

# PREZZI AL CONSUMO

## DICEMBRE 2023

### DATI DEFINITIVI

#### AVVISO

Gli indici dei prezzi al consumo di dicembre 2023 sono stati elaborati tenendo conto delle limitazioni, differenziate a livello regionale, definite dalle normative nazionali e locali per contrastare la pandemia causata dal Covid-19.

L'impianto dell'indagine sui prezzi al consumo, basato sull'utilizzo di una pluralità di canali per l'acquisizione dei dati, ha continuato a consentire di ridurre gli effetti negativi del più elevato numero di mancate rilevazioni sulla qualità delle misurazioni della dinamica dei prezzi al consumo. Le modalità con le quali la situazione che si è venuta determinando è stata via via affrontata sono illustrate nella Nota metodologica del comunicato stampa diffuso oggi dall'Istat nella quale viene anche ricordato che gli indici ai diversi livelli di aggregazione, sia nazionali sia locali, che hanno avuto una quota di imputazioni superiore al 50% (in termini di prezzi mancanti e/o di peso), sono segnalati mediante l'utilizzo del flag "i" (dato imputato)

- A Palermo l'indice dei prezzi al consumo per l'intera collettività nazionale (NIC) nel mese di dicembre **ha fatto registrare una variazione congiunturale<sup>1</sup> pari a -0,2%** (-0,8% il mese precedente).
- Rispetto a dicembre 2022 la **variazione tendenziale<sup>2</sup> è scesa a -0,6%** (0,0% il mese precedente).
- L'indice dei prezzi al consumo relativo ai **beni** ha fatto registrare una variazione tendenziale pari a **-2,2%** (-1,7% il mese precedente); l'indice relativo ai **servizi** ha fatto registrare una variazione annua pari a **+2,3%** (+3,3% il mese precedente)

La diffusione dei dati comunali dei prezzi al consumo è prevista in concomitanza con la diffusione degli indici definitivi da parte dell'Istat.

GRAFICO 1: INDICE DEI PREZZI AL CONSUMO NIC A PALERMO  
Variazioni percentuali congiunturali, dicembre 2022 – dicembre 2023

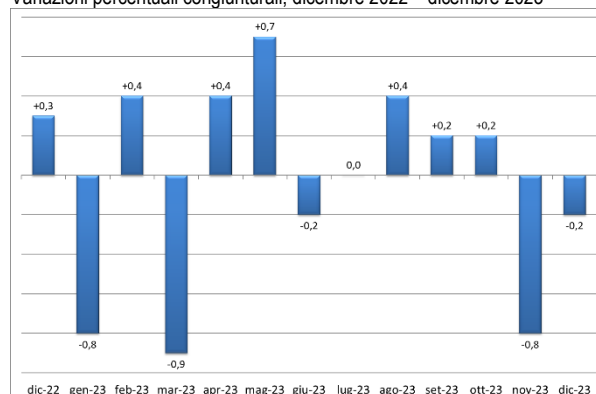


GRAFICO 2: INDICE DEI PREZZI AL CONSUMO NIC A PALERMO  
Variazioni percentuali tendenziali, dicembre 2022 – dicembre 2023

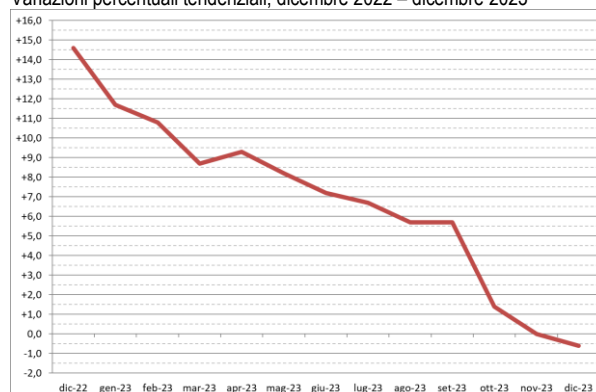


TAVOLA 1: INDICE DEI PREZZI AL CONSUMO NIC A PALERMO  
dicembre 2023

Indice	Indici (base 2015=100)	Variazioni %	
		Rispetto al periodo precedente	Rispetto al corrisp. periodo anno precedente
Indice dei prezzi NIC con tabacchi	122,2	-0,2	-0,6
Indice dei prezzi NIC senza tabacchi	122,4	-0,2	-0,6

<sup>1</sup> Variazione congiunturale: rispetto al mese precedente

<sup>2</sup> Variazione tendenziale: rispetto allo stesso mese dell'anno precedente

## PREZZI AL CONSUMO

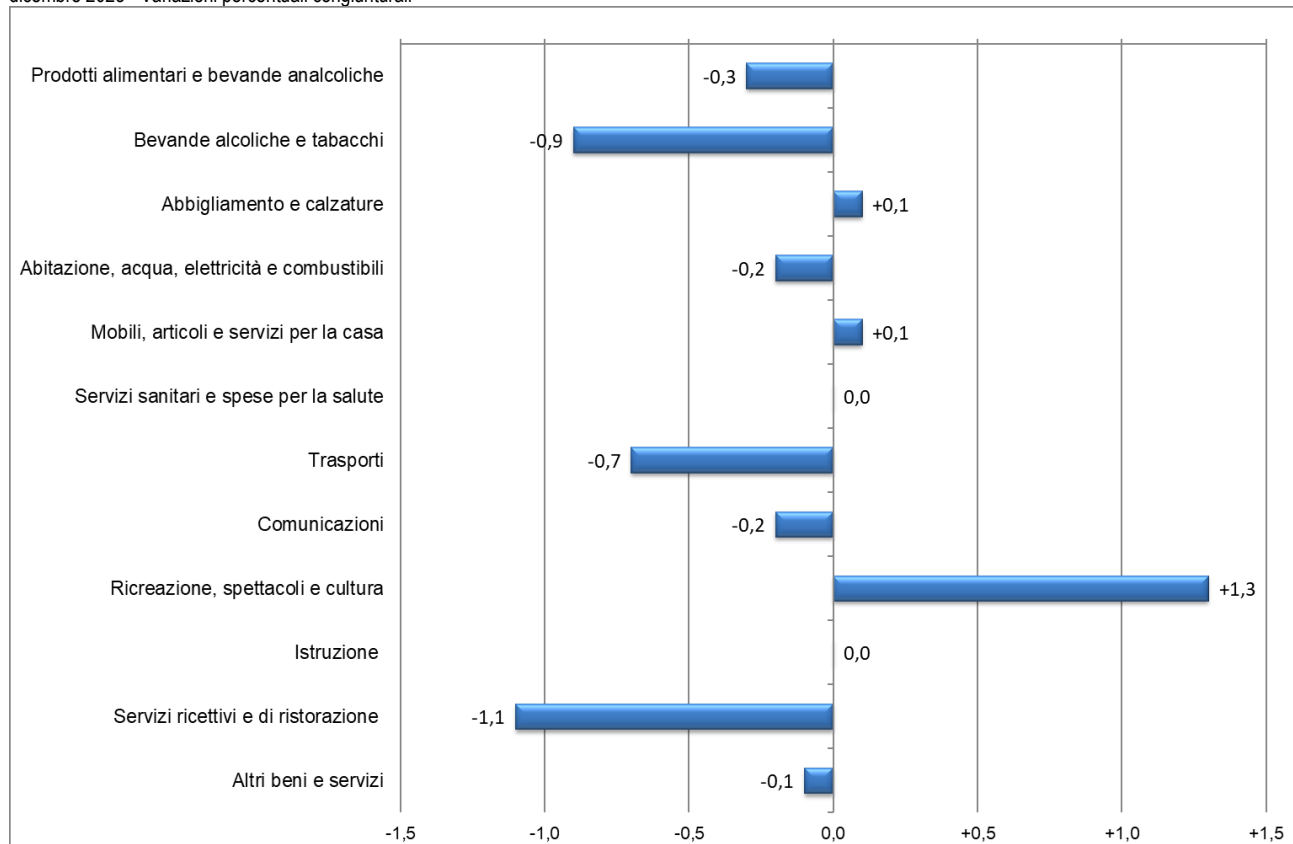
### Le divisioni di spesa

Come è possibile rilevare dal grafico 3 e dalla tavola 2, rispetto al **mese precedente**, soltanto tre divisioni mostrano una variazione in aumento: “Ricreazione, spettacoli e cultura” (+1,3%), “Abbigliamento e calzature” (+0,1%) e “Mobili, articoli e servizi per la casa” (+0,1%).

Sette divisioni sono in diminuzione. La diminuzione maggiore si è registrata nella divisione “Servizi ricettivi e di ristorazione” (-1,1%).

Due divisioni non hanno fatto registrare alcuna variazione congiunturale.

GRAFICO 3: INDICE DEI PREZZI AL CONSUMO NIC A PALERMO PER DIVISIONE DI SPESA  
dicembre 2023 - Variazioni percentuali congiunturali

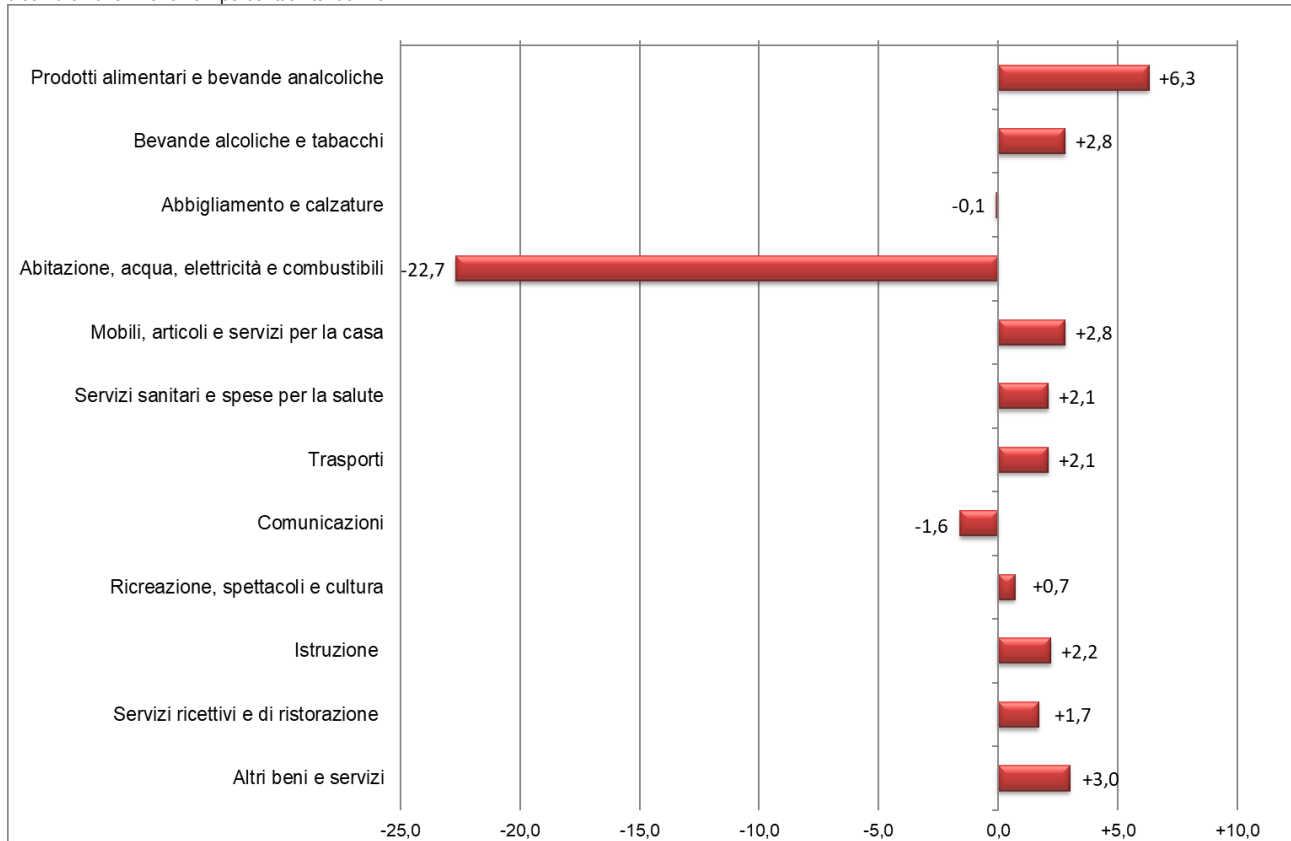


## PREZZI AL CONSUMO

Passando alle variazioni rispetto allo stesso mese dell'anno precedente, l'aumento più elevato si è registrato nella divisione: "Prodotti alimentari e bevande analcoliche" (+6,3%), seguita dalla divisione "Altri beni e servizi" (+3,0%).

Tre divisioni sono in diminuzione. La diminuzione maggiore si è registrata nella divisione "Abitazione, acqua, elettricità e combustibili" (-22,7%).

GRAFICO 4: INDICE DEI PREZZI AL CONSUMO NIC A PALERMO PER DIVISIONE DI SPESA  
dicembre 2023 - Variazioni percentuali tendenziali



## PREZZI AL CONSUMO

TAVOLA 2: INDICE DEI PREZZI AL CONSUMO NIC A PALERMO PER DIVISIONE DI SPESA  
dicembre 2023 (base 2015=100)

Divisioni	Indici (base 2015=100)	Variazioni %	
		Rispetto al periodo precedente	Rispetto al corrisp. periodo anno precedente
Generale	122,2	-0,2	-0,6
Generale senza tabacchi	122,4	-0,2	-0,6
Prodotti alimentari e bevande analcoliche	132,5	-0,3	+6,3
Bevande alcoliche e tabacchi	116,6	-0,9	+2,8
Abbigliamento e calzature	103,7	+0,1	-0,1
Abitazione, acqua, elettricità e combustibili	149,9	-0,2	-22,7
Mobili, articoli e servizi per la casa	113,5	+0,1	+2,8
Servizi sanitari e spese per la salute	103,0	0,0	+2,1
Trasporti	124,2	-0,7	+2,1
Comunicazioni	81,7	-0,2	-1,6
Ricreazione, spettacoli e cultura	107,9	+1,3	+0,7
Istruzione	78,1	0,0	+2,2
Servizi ricettivi e di ristorazione	121,6	-1,1	+1,7
Altri beni e servizi	118,6	-0,1	+3,0

## PREZZI AL CONSUMO

### Le tipologie di prodotto

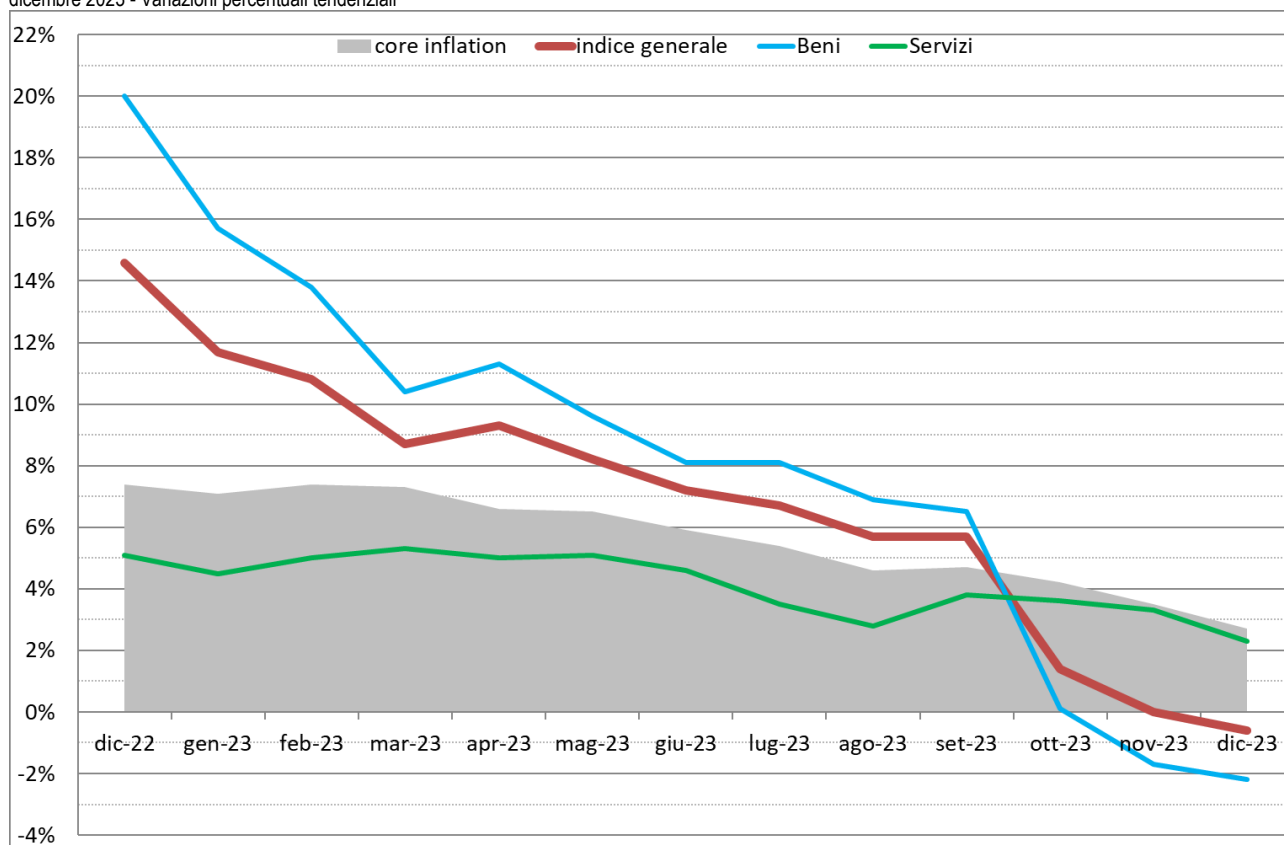
Considerando i due principali aggregati (beni e servizi), i beni hanno fatto registrare una variazione tendenziale pari a -2,2% (-1,7% il mese precedente). Da rilevare, fra i beni, una diminuzione del 27,1% dei beni energetici (contro il +71,2% di dicembre 2022) e un aumento del 6,2% dei beni alimentari (+6,8% il mese precedente).

I servizi hanno fatto registrare una variazione tendenziale pari a +2,3% (+3,3% il mese precedente). Da rilevare, fra i servizi, un aumento del 2,9% dei servizi relativi ai trasporti.

L'inflazione di fondo (core inflation), ovvero al netto dei beni energetici e dei prodotti alimentari freschi, ha fatto registrare un incremento del 2,7%, in diminuzione rispetto al +3,5% del mese precedente.

L'indice dei prezzi al consumo al netto dei soli prodotti energetici ha fatto registrare una variazione pari a +3,1% (+3,7% il mese precedente).

GRAFICO 5: INDICE DEI PREZZI AL CONSUMO NIC A PALERMO PER TIPOLOGIA DI PRODOTTO  
dicembre 2023 - Variazioni percentuali tendenziali



## PREZZI AL CONSUMO

TAVOLA 3: INDICE DEI PREZZI AL CONSUMO NIC A PALERMO PER TIPOLOGIA DI PRODOTTO  
dicembre 2023 (base 2015=100)

Tipologia di prodotto	Indici (base 2015=100)	Variazioni %	
		Rispetto al periodo precedente	Rispetto al corrisp. periodo anno precedente
Beni	127,0	-0,4	-2,2
Beni alimentari	131,7	-0,5	+6,2
Beni energetici	157,0	-1,8	-27,1
Tabacchi	116,1	0,0	+2,2
Altri beni	107,7	+0,2	+1,8
Servizi	113,1	-0,1	+2,3
Servizi relativi all'abitazione	106,7	+0,2	+2,7
Servizi relativi alle comunicazioni	92,2	+0,1	+0,1
Servizi ricreativi, culturali e per la cura della persona	117,4	-0,5	+1,6
Servizi relativi ai trasporti	125,0	+0,6	+2,9
Servizi vari	109,9	0,0	+2,9
Componente di fondo (core inflation)	115,1	-0,2	+2,7
Indice generale esclusi energetici	116,3	-0,1	+3,1
Indice generale	122,2	-0,2	-0,6

## PREZZI AL CONSUMO

### La frequenza di acquisto

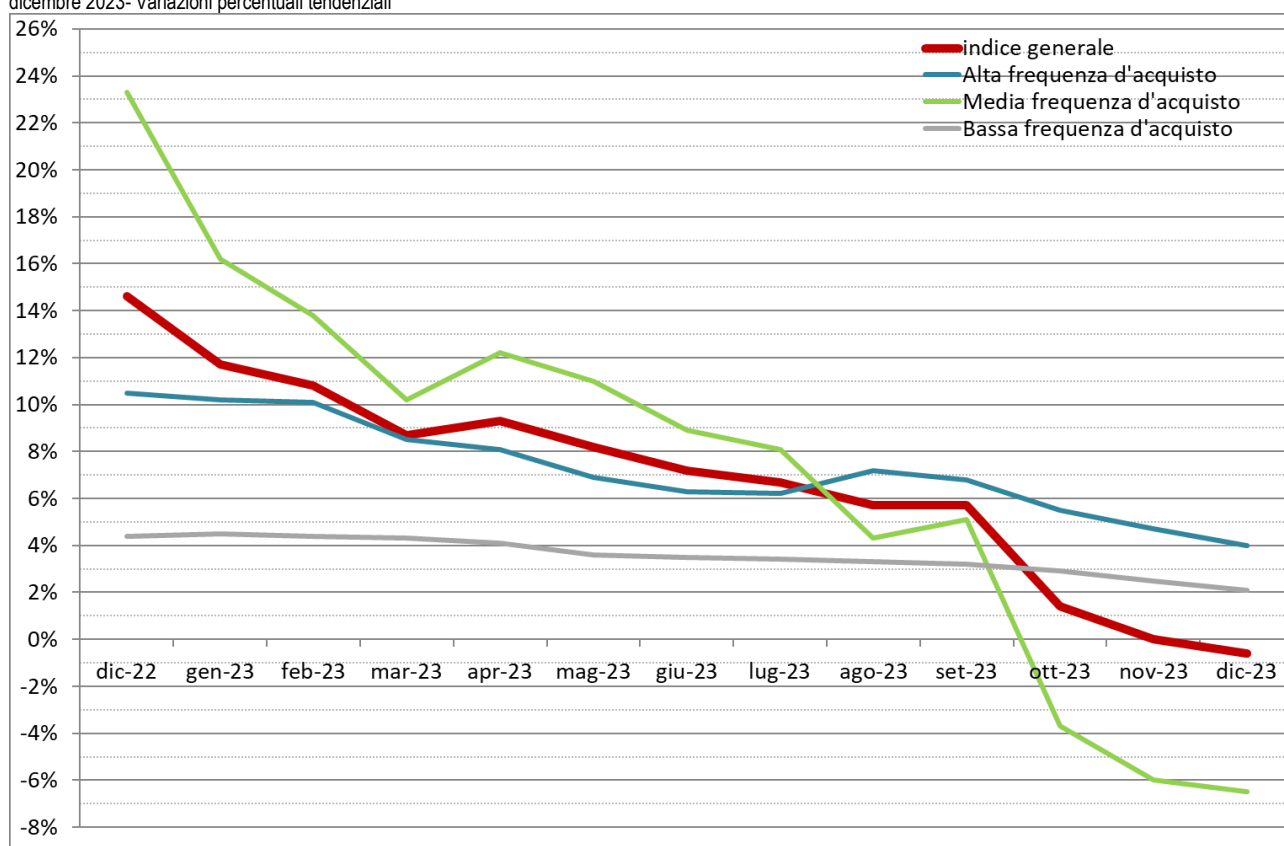
Con riferimento alla frequenza di acquisto, i prodotti ad alta frequenza di acquisto<sup>3</sup> hanno fatto registrare una variazione rispetto allo stesso mese dell'anno precedente pari a +4,0% (+4,7% il mese precedente).

I prodotti a media frequenza di acquisto<sup>4</sup> hanno fatto invece registrare una variazione rispetto all'anno precedente pari a -6,5% (-6,0% il mese precedente).

I prodotti a bassa frequenza di acquisto<sup>5</sup> hanno fatto registrare un aumento del 2,1% (+2,5% il mese precedente).

Passando alle variazioni congiunturali, si è registrata una diminuzione dello 0,6% fra i prodotti ad alta frequenza di acquisto, dello 0,1% fra i prodotti a media frequenza di acquisto e un aumento dello 0,2% fra i prodotti a bassa frequenza di acquisto.

GRAFICO 6: INDICE DEI PREZZI AL CONSUMO NIC A PALERMO PER FREQUENZA DI ACQUISTO  
dicembre 2023- Variazioni percentuali tendenziali



<sup>3</sup> Generi alimentari, bevande alcoliche e analcoliche, tabacchi, spese per l'affitto, beni non durevoli per la casa, servizi per la pulizia e la manutenzione della casa, carburanti, trasporti urbani, giornali e periodici, servizi di ristorazione, spese di assistenza

<sup>4</sup> Spese di abbigliamento, tariffe elettriche, tariffe relative all'acqua potabile e allo smaltimento dei rifiuti, medicinali, servizi medici e dentistici, trasporti stradali, ferroviari, marittimi e aerei, servizi postali e telefonici, servizi ricreativi e culturali, pacchetti vacanze, libri, alberghi e altri servizi di alloggio

<sup>5</sup> Elettrodomestici, servizi ospedalieri, acquisto dei mezzi di trasporto, servizi di trasloco, apparecchi audiovisivi, fotografici e informatici, articoli sportivi

## PREZZI AL CONSUMO

TAVOLA 4: INDICE DEI PREZZI AL CONSUMO NIC A PALERMO PER FREQUENZA DI ACQUISTO  
dicembre 2023 (base 2015=100)

Frequenza di acquisto	Indici (base 2015=100)	Variazioni %	
		Rispetto al periodo precedente	Rispetto al corrisp. periodo anno precedente
Alta frequenza d'acquisto	124,8	-0,6	+4,0
Media frequenza d'acquisto	124,0	-0,1	-6,5
Bassa frequenza d'acquisto	109,2	+0,2	+2,1
Indice generale	122,2	-0,2	-0,6



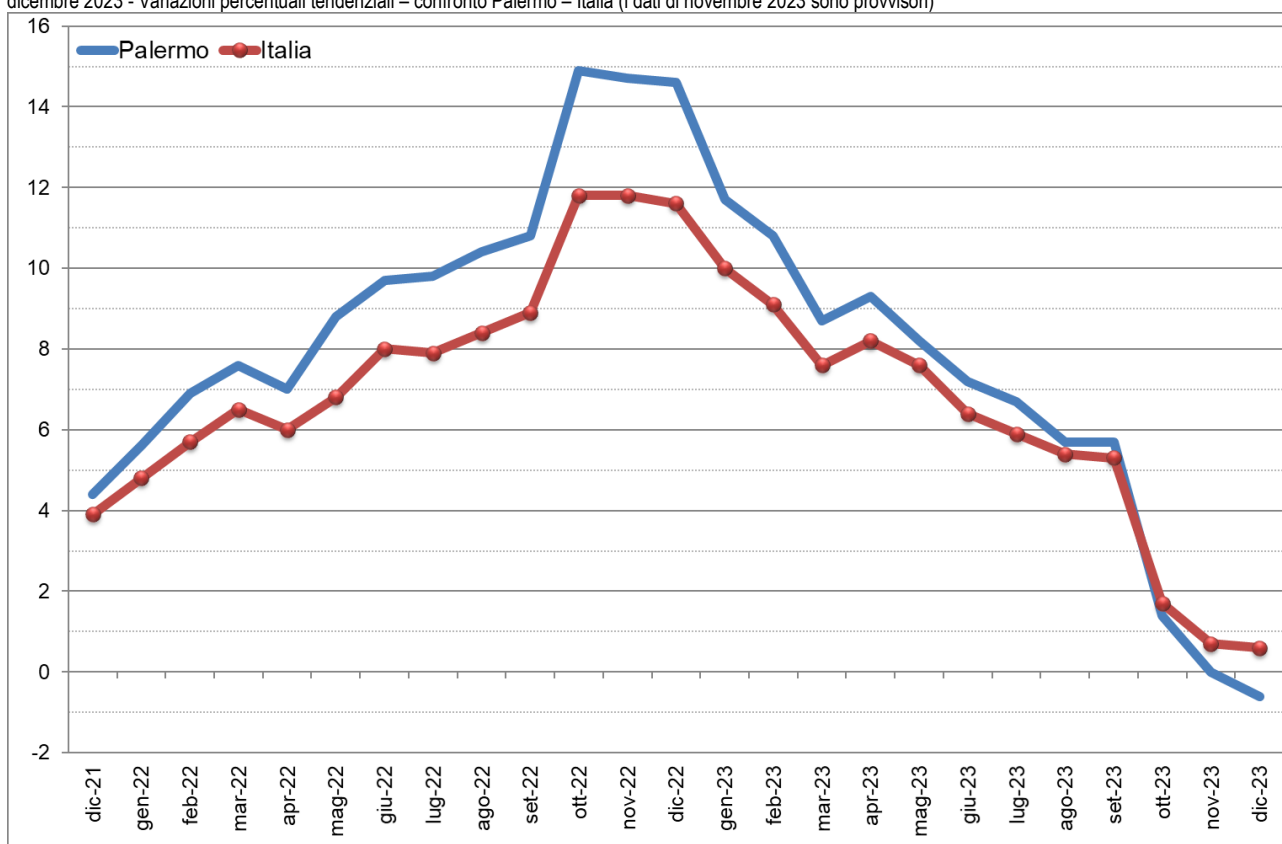
## PREZZI AL CONSUMO

### Il confronto Palermo - Italia

Nel grafico 7 e nella tavola 5 è possibile seguire l'andamento registrato a Palermo dalle variazioni tendenziali dell'indice dei prezzi al consumo per l'intera collettività nazionale da dicembre 2021 a dicembre 2023, nonché il suo confronto con l'andamento registrato a livello nazionale.

Nei 24 mesi in esame, a Palermo il tasso d'inflazione, pari a +4,4% a dicembre 2021, ha seguito un trend decisamente crescente, che ha portato il tasso d'inflazione a superare il 7% a marzo 2022, il 10% ad agosto e a sfiorare il 15% a ottobre. Nei mesi successivi, sia a Palermo che a livello nazionale, si è registrato un sensibile rallentamento dell'inflazione. I valori degli ultimi mesi, in sensibile diminuzione rispetto ai mesi precedenti, risentono del confronto con i corrispondenti mesi del 2022, in cui si era raggiunto il picco dell'inflazione.

GRAFICO 7: INDICE DEI PREZZI AL CONSUMO NIC A PALERMO  
 dicembre 2023 - Variazioni percentuali tendenziali – confronto Palermo – Italia (i dati di novembre 2023 sono provvisori)



## PREZZI AL CONSUMO

TAVOLA 5: INDICE DEI PREZZI AL CONSUMO NIC A PALERMO  
dicembre 2023 (base 2010=100 fino a dicembre 2015 – base 2015=100 a partire da gennaio 2016) – Serie storica Palermo – Italia

Periodo	Palermo			Italia			
	Indici	Variazioni %		Indici	Variazioni %		
		Rispetto al periodo precedente	Rispetto al corrisp. periodo anno precedente		Rispetto al periodo precedente	Rispetto al corrisp. periodo anno precedente	
<b>2012</b>	105,0	...	+2,8	105,9	...	+3,0	
<b>2013</b>	105,6	...	+0,6	107,2	...	+1,2	
<b>2014</b>	106,2	...	+0,6	107,4	...	+0,2	
<b>2015</b>	106,1	...	-0,1	107,5	...	+0,1	
<b>2016</b>	99,7	...	-0,2	99,9	...	-0,1	
<b>2017</b>	101,0	...	+1,3	101,1	...	+1,2	
<b>2018</b>	101,9	...	+0,9	102,3	...	+1,2	
<b>2019</b>	102,5	...	+0,6	102,9	...	+0,6	
<b>2020</b>	102,7	...	+0,2	102,7	...	-0,2	
<b>2021</b>	104,8	...	+2,0	104,7	...	+1,9	
<b>2022</b>	115,4	...	+10,1	113,2	...	+8,1	
<b>2021</b>							
	dic-21	107,2	+0,4	+4,4	106,6	+0,4	+3,9
<b>2022</b>							
	gen-22	109,1	+1,8	+5,6	108,3	+1,6	+4,8
	feb-22	110,5	+1,3	+6,9	109,3	+0,9	+5,7
	mar-22	111,6	+1,0	+7,6	110,4	+1,0	+6,5
	apr-22	111,4	-0,2	+7,0	110,3	-0,1	+6,0
	mag-22	113,4	+1,8	+8,8	111,2	+0,8	+6,8
	giu-22	114,3	+0,8	+9,7	112,5	+1,2	+8,0
	lug-22	114,8	+0,4	+9,8	113,0	+0,4	+7,9
	ago-22	116,4	+1,4	+10,4	113,9	+0,8	+8,4
	set-22	116,6	+0,2	+10,8	114,2	+0,3	+8,9
	ott-22	121,8	+4,5	+14,9	118,1	+3,4	+11,8
	nov-22	122,5	+0,6	+14,7	118,7	+0,5	+11,8
	dic-22	122,9	+0,3	+14,6	119,0	+0,3	+11,6
<b>2023</b>							
	gen-23	121,9	-0,8	+11,7	119,1	+0,1	+10,0
	feb-23	122,4	+0,4	+10,8	119,3	+0,2	+9,1
	mar-23	121,3	-0,9	+8,7	118,8	-0,4	+7,6
	apr-23	121,8	+0,4	+9,3	119,3	+0,4	+8,2
	mag-23	122,7	+0,7	+8,2	119,7	+0,3	+7,6
	giu-23	122,5	-0,2	+7,2	119,7	0,0	+6,4
	lug-23	122,5	0,0	+6,7	119,7	0,0	+5,9
	ago-23	123,0	+0,4	+5,7	120,1	+0,3	+5,4
	set-23	123,3	+0,2	+5,7	120,3	+0,2	+5,3
	ott-23	123,5	+0,2	+1,4	120,1	-0,2	+1,7
	nov-23	122,5	-0,8	0,0	119,5	-0,5	+0,7
	dic-23	122,2	-0,2	-0,6	<i>provvisorio</i> 119,7	<b>+0,2</b>	<b>+0,6</b>

## PREZZI AL CONSUMO

### I gruppi e le classi di prodotto

Nella tavola 6 sono riportate le variazioni percentuali per gruppo e per classe di prodotto registrate – all'interno di ciascuna divisione – rispetto al mese precedente e rispetto allo stesso mese dell'anno precedente.

TAVOLA 6: INDICE DEI PREZZI AL CONSUMO NIC A PALERMO  
dicembre 2023 (base 2015=100) – : variazioni percentuali a Palermo, per divisione, gruppo e classe di prodotto

GENERALE	DIVISIONE	GRUPPO	CLASSE	Imp.	Indici base 2015=100	Rispetto al periodo precedente	Rispetto al corrisp. periodo dell'anno precedente
<b>Indice generale</b>					122,2	-0,2	-0,6
<b>Indice generale senza tabacchi</b>					122,4	-0,2	-0,6
	<b>Prodotti alimentari e bevande analcoliche</b>				132,5	-0,3	+6,3
		Prodotti Alimentari			132,9	-0,3	+6,3
			Pane e cereali		136,2	0,0	+3,3
			Carni		120,8	+0,3	+4,9
			Pesci e prodotti ittici		129,9	+0,7	+7,8
			Latte, formaggi e uova		130,2	-0,6	+1,5
			Oli e grassi		197,8	-0,6	+32,3
			Frutta		135,8	-3,3	+5,4
			Vegetali		138,6	+0,4	+10,8
			Zucchero, confetture, miele, cioccolato e dolci		139,0	-1,7	+7,3
			Prodotti alimentari n.a.c.		124,3	-0,2	+5,6
		Bevande analcoliche			128,4	-1,0	+4,9
			Caffè, tè e cacao		117,5	-0,6	+2,1
			Acque minerali, bevande analcoliche, succhi di frutta e verdura		133,8	-1,2	+6,2
	<b>Bevande alcoliche e tabacchi</b>				116,6	-0,9	+2,8
		Bevande alcoliche			116,9	-3,1	+4,9
			Alcolici		111,5	-9,1	+1,2
			Vini		108,4	-5,7	+1,0
			Birre		128,4	+0,9	+9,7
		Tabacchi			116,1	0,0	+2,2
			Tabacchi		116,1	0,0	+2,2
	<b>Abbigliamento e calzature</b>				103,7	+0,1	-0,1
		Abbigliamento			105,6	0,0	+0,1
			Indumenti		105,1	0,0	0,0
			Altri articoli d'abbigliamento e accessori per l'abbigliamento		102,9	0,0	+1,2
			Servizi di lavanderia, riparazione e noleggio abiti		116,0	0,0	+1,2
		Calzature			94,9	0,0	-1,2
			Scarpe ed altre calzature		94,1	0,0	-1,4
			Riparazione e noleggio calzature		119,2	+2,4	+4,9
	<b>Abitazione, acqua, elettricità e combustibili</b>				149,9	-0,2	-22,7
		Affitti reali per abitazione			104,3	+0,4	+2,3

## PREZZI AL CONSUMO

		Affitti reali per l'abitazione principale	104,3	+0,4	+2,3
		<b>Riparazione e manutenzione della casa</b>	<b>110,2</b>	<b>0,0</b>	<b>+2,9</b>
		Prodotti per la riparazione e la manutenzione della casa	115,3	0,0	+2,9
		Servizi per la riparazione e manutenzione della casa	108,7	0,0	+2,8
		<b>Fornitura acqua e servizi vari connessi all'abitazione</b>	<b>111,7</b>	<b>0,0</b>	<b>+5,0</b>
		Fornitura acqua	139,8	0,0	+16,8
		Raccolta rifiuti	94,3	0,0	-1,2
		Raccolta acque di scarico	144,1	0,0	+19,1
		Altri servizi per l'abitazione n.a.c.	106,2	0,0	-1,8
		<b>Energia elettrica, gas e altri combustibili</b>	<b>173,9</b>	<b>-0,5</b>	<b>-42,1</b>
		Energia elettrica	187,5	-0,6	-51,9
		Gas	140,5	-0,9	-27,5
		Gasolio per riscaldamento	156,0	+3,9	+16,9
		Combustibili solidi	101,7	0,0	0,0
		<b>Mobili, articoli e servizi per la casa</b>	<b>113,5</b>	<b>+0,1</b>	<b>+2,8</b>
		<b>Mobili e arredi, tappeti e altri rivestimenti per pavimenti</b>	<b>108,3</b>	<b>0,0</b>	<b>+2,4</b>
		Mobili e arredi	107,8	0,0	+2,4
		Tappeti e altri rivestimenti per pavimenti	117,9	0,0	+7,2
		Riparazione di mobili, arredi e rivestimenti per pavimenti	137,7	0,0	+3,8
		<b>Articoli tessili per la casa</b>	<b>98,5</b>	<b>0,0</b>	<b>+1,8</b>
		Articoli tessili per la casa	98,5	0,0	+1,8
		<b>Elettrodomestici e apparecchi per la casa</b>	<b>103,4</b>	<b>+1,0</b>	<b>-2,4</b>
		Grandi apparecchi domestici elettrici e non	102,5	+1,2	-2,7
		Piccoli elettrodomestici	102,3	+0,8	-1,9
		Riparazione di apparecchi per la casa	111,3	0,0	0,0
		<b>Cristalleria, stoviglie e utensili domestici</b>	<b>104,7</b>	<b>0,0</b>	<b>+3,7</b>
		Cristalleria, stoviglie e utensili domestici	104,7	0,0	+3,7
		<b>Utensili e attrezzature per la casa e il giardino</b>	<b>104,6</b>	<b>0,0</b>	<b>+1,0</b>
		Grandi utensili ed attrezzature per la casa ed il giardino	105,9	0,0	+1,1
		Piccoli utensili ed accessori vari	104,4	0,0	+1,0
		<b>Beni e servizi per la manutenzione ordinaria della casa</b>	<b>122,2</b>	<b>-0,1</b>	<b>+4,4</b>
		Beni non durevoli per la casa	129,4	-0,2	+3,6
		Servizi per la pulizia e la manutenzione della casa	112,8	0,0	+5,6
		<b>Servizi sanitari e spese per la salute</b>	<b>103,0</b>	<b>0,0</b>	<b>+2,1</b>
		<b>Medicinali, prodotti farmaceutici, attrezzature e apparecchiature medicali</b>	<b>97,0</b>	<b>+0,1</b>	<b>+1,3</b>
		Prodotti farmaceutici	96,4	0,0	+1,3
		Altri prodotti medicali	100,0	+0,1	+1,0
		Attrezzature ed apparecchi terapeutici	101,3	+0,4	+1,3
		<b>Servizi ambulatoriali</b>	<b>106,8</b>	<b>+0,1</b>	<b>+1,1</b>
		Servizi medici	105,8	0,0	+0,2
		Servizi dentistici	111,7	+0,1	+6,8
		Servizi paramedici	106,2	0,0	-0,1

## PREZZI AL CONSUMO

	Servizi ospedalieri		105,1	0,0	+7,7
	Servizi ospedalieri		105,1	0,0	+7,7
	<b>Trasporti</b>		<b>124,2</b>	<b>-0,7</b>	<b>+2,1</b>
	Acquisto mezzi di trasporto		120,3	0,0	+3,5
	Automobili		120,6	-0,1	+3,6
	Motocicli e ciclomotori		117,3	0,0	+2,4
	Biciclette		106,5	-0,2	-0,4
	Spese di esercizio mezzi di trasporto		120,4	-1,6	+1,6
	Pezzi di ricambio e accessori per mezzi di trasporto privati		116,4	0,0	+5,1
	Carburanti e lubrificanti per mezzi di trasporto privati		120,8	-3,1	-1,0
	Manutenzione e riparazione mezzi di trasporto privati		118,6	0,0	+3,9
	Altri servizi relativi ai mezzi di trasporto privati		113,2	-1,2	+1,6
	Servizi di trasporto		158,3	+7,9	+2,3
	Trasporto passeggeri su rotaia		129,6	+2,3	+10,9
	Trasporto passeggeri su strada		104,5	0,0	0,0
	Trasporto aereo passeggeri		231,6	+18,2	+2,6
	Trasporto marittimo e per vie d'acqua interne		128,9	+0,2	-3,1
	Trasporto multimodale passeggeri		102,3	0,0	0,0
	Acquisto di altri servizi di trasporto		115,5	0,0	+2,3
	<b>Comunicazioni</b>		<b>81,7</b>	<b>-0,2</b>	<b>-1,6</b>
	Servizi postali		131,8	0,0	+1,1
	Servizi postali		131,8	0,0	+1,1
	Apparecchi telefonici e telefax		45,6	-1,3	-6,6
	Apparecchi telefonici e telefax		45,6	-1,3	-6,6
	Servizi di telefonia e telefax		90,8	0,0	-0,1
	Servizi di telefonia e telefax		90,8	0,0	-0,1
	<b>Ricreazione, spettacoli e cultura</b>		<b>107,9</b>	<b>+1,3</b>	<b>+0,7</b>
	Apparecchi audiovisivi, fotografici e informatici		78,1	+3,0	-4,6
	Apparecchi di ricezione, registrazione e riproduzione di suoni e immagini		48,2	+4,1	-6,9
	Apparecchi fotografici e cinematografici e strumenti ottici		129,0	+4,6	+8,6
	Apparecchi per il trattamento dell'informazione		103,8	+1,8	-1,3
	Supporti di registrazione		90,5	+3,5	-6,8
	Altri beni durevoli per ricreazione e cultura		139,8	0,0	+4,6
	Beni durevoli per ricreazione all'aperto		147,6	+0,1	+7,5
	Strumenti musicali e beni durevoli per ricreazione al coperto		116,7	0,0	+2,0
	Altri articoli e attrezzature per attività ricreative, giardinaggio e animali		117,8	+0,2	+2,1
	Giochi, giocattoli e hobby		101,2	0,0	-1,2
	Articoli sportivi, per campeggio e attività ricreative all'aperto		98,1	0,0	+2,8
	Articoli per giardinaggio, piante e fiori		128,5	0,0	+1,7
	Animali domestici e relativi prodotti		126,8	+0,6	+4,3
	Servizi veterinari e altri servizi per animali domestici		110,8	0,0	+3,6

## PREZZI AL CONSUMO

	<b>Servizi ricreativi e culturali</b>		102,0	+0,1	+0,4
	Servizi ricreativi e sportivi		102,1	+0,5	-0,3
	Servizi culturali		106,2	0,0	+2,1
	Giochi, lotterie e scommesse		100,0	0,0	0,0
	<b>Giornali, libri e articoli di cartoleria</b>		113,7	+2,0	+1,6
	Libri		110,1	+3,0	+1,4
	Giornali e periodici		116,9	+1,7	+1,2
	Articoli di cartoleria e materiale da disegno		113,6	+0,8	+2,2
	<b>Pacchetti vacanza</b>		130,8	+15,0	+2,8
	Pacchetti vacanza		130,8	+15,0	+2,8
	<b>Istruzione</b>		78,1	0,0	+2,2
	<b>Scuola dell'infanzia ed istruzione primaria</b>		121,3	0,0	+4,2
	Scuola dell'infanzia ed istruzione primaria		121,3	0,0	+4,2
	<b>Istruzione secondaria</b>		104,0	0,0	0,0
	Istruzione secondaria		104,0	0,0	0,0
	<b>Istruzione universitaria</b>		49,0	0,0	+1,9
	Istruzione universitaria		49,0	0,0	+1,9
	<b>Corsi d'istruzione e di formazione</b>		109,2	0,0	+1,2
	Corsi d'istruzione e di formazione		109,2	0,0	+1,2
	<b>Servizi ricettivi e di ristorazione</b>		121,6	-1,1	+1,7
	<b>Servizi di ristorazione</b>		119,6	-0,1	+1,2
	Ristoranti, bar e simili		119,3	-0,1	+1,3
	Mense		127,9	0,0	-1,8
	<b>Servizi di alloggio</b>		126,1	-8,0	+4,6
	Servizi di alloggio		126,1	-8,0	+4,6
	<b>Altri beni e servizi</b>		118,6	-0,1	+3,0
	<b>Beni e servizi per la cura della persona</b>		116,2	-0,1	+3,9
	Servizi di parrucchiere e trattamenti di bellezza		121,4	0,0	+3,9
	Apparecchi elettrici per la cura della persona		112,8	+2,0	+7,6
	Altri apparecchi non elettrici, articoli e prodotti per la cura della persona		111,9	-0,4	+3,7
	<b>Effetti personali n.a.c.</b>		106,7	0,0	+1,6
	Gioielleria ed orologeria		129,3	-0,3	+2,6
	Altri effetti personali		94,6	+0,1	+1,1
	<b>Assistenza sociale</b>		109,5	0,0	+6,6
	Assistenza sociale		109,5	0,0	+6,6
	<b>Assicurazioni</b>		113,6	0,0	+1,0
	Servizi assicurativi connessi all'abitazione		108,6	+1,1	+9,8
	Servizi assicurativi connessi alla salute		114,3	0,0	+6,1
	Assicurazioni sui mezzi di trasporto		113,5	0,0	+0,8
	<b>Servizi finanziari n.a.c.</b>		128,4	-0,2	+4,3
	Altri servizi finanziari n.a.c.		128,4	-0,2	+4,3
	<b>Altri servizi n.a.c.</b>		126,6	0,0	+1,4
	Altri servizi n.a.c.		126,6	0,0	+1,4

(i): Indice calcolato imputando, perché non disponibili o non utilizzabili, dati elementari rappresentativi del 50% e più del peso dell'aggregato

## PREZZI AL CONSUMO



Sindaco:	Roberto Lagalla
Segretario Generale:	Raimondo Liotta
Direttore Generale	Eugenio Ceglia
Capo di Gabinetto	Sergio Pollicita
Vice Capo di Gabinetto:	Sandro Follari
Responsabile Studi e Ricerche Statistiche e Statistiche Economiche:	Girolamo D'Anneo
Unità Organizzativa Statistiche Economiche:	Girolamo D'Anneo Michele Giunta
	<u>Rilevatori prezzi al consumo:</u>
	Angelo Aruta
	Claudio Buscetta
	Gaetano Di Bartolo
	Fausto Neglia
	Adriano Palazzotto
	Giusy Pignatello
	Roberto Pistone
	Maurizio Romano
	Francesco Termini

Comune di Palermo  
**Gabinetto del Sindaco**  
**Staff Vice Capo di Gabinetto**  
**Ufficio Statistica**  
**Sistema Statistico Nazionale**  
Tel. 0917405645  
e-mail: [statistica@comune.palermo.it](mailto:statistica@comune.palermo.it)  
PEC: [statistica@cert.comune.palermo.it](mailto:statistica@cert.comune.palermo.it)

La riproduzione e la diffusione dei dati sono consentite a condizione di citare la fonte

