



PREZZI AL CONSUMO

NOVEMBRE 2023

DATI DEFINITIVI

AVVISO

Gli indici dei prezzi al consumo di novembre 2023 sono stati elaborati tenendo conto delle limitazioni, differenziate a livello regionale, definite dalle normative nazionali e locali per contrastare la pandemia causata dal Covid-19.

L'impianto dell'indagine sui prezzi al consumo, basato sull'utilizzo di una pluralità di canali per l'acquisizione dei dati, ha continuato a consentire di ridurre gli effetti negativi del più elevato numero di mancate rilevazioni sulla qualità delle misurazioni della dinamica dei prezzi al consumo. Le modalità con le quali la situazione che si è venuta determinando è stata via via affrontata sono illustrate nella Nota metodologica del comunicato stampa diffuso oggi dall'Istat nella quale viene anche ricordato che gli indici ai diversi livelli di aggregazione, sia nazionali sia locali, che hanno avuto una quota di imputazioni superiore al 50% (in termini di prezzi mancanti e/o di peso), sono segnalati mediante l'utilizzo del flag "i" (dato imputato)

- A Palermo l'indice dei prezzi al consumo per l'intera collettività nazionale (NIC) nel mese di novembre **ha fatto registrare una variazione congiunturale¹ pari a -0,8%** (+0,2% il mese precedente).
- Rispetto a novembre 2022 la **variazione tendenziale² è scesa a 0,0%** (+1,4% il mese precedente).
- L'indice dei prezzi al consumo relativo ai **beni** ha fatto registrare una variazione tendenziale pari a **-1,7%** (+0,1% il mese precedente); l'indice relativo ai **servizi** ha fatto registrare una variazione annua pari a **+3,3%** (+3,6% il mese precedente)

La diffusione dei dati comunali dei prezzi al consumo è prevista in concomitanza con la diffusione degli indici definitivi da parte dell'Istat.

GRAFICO 1: INDICE DEI PREZZI AL CONSUMO NIC A PALERMO
Variazioni percentuali congiunturali, novembre 2022 – novembre 2023

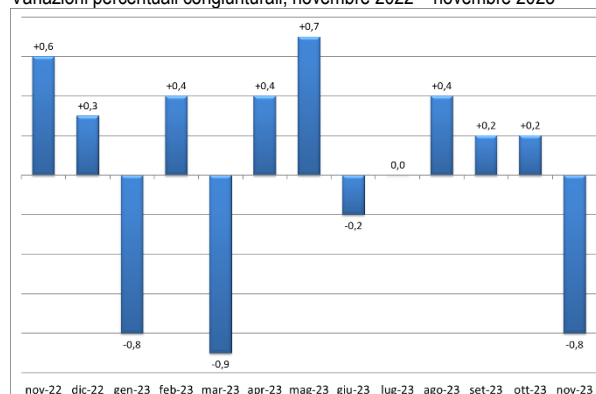


GRAFICO 2: INDICE DEI PREZZI AL CONSUMO NIC A PALERMO
Variazioni percentuali tendenziali, novembre 2022 – novembre 2023

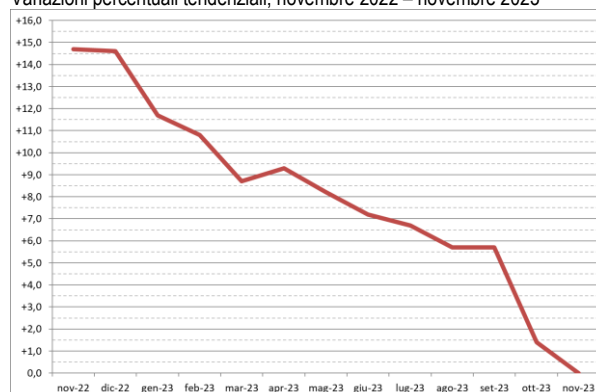


TAVOLA 1: INDICE DEI PREZZI AL CONSUMO NIC A PALERMO
novembre 2023

Indice	Indici (base 2015=100)	Variazioni %	
		Rispetto al periodo precedente	Rispetto al corrisp. periodo anno precedente
Indice dei prezzi NIC con tabacchi	122,5	-0,8	0,0
Indice dei prezzi NIC senza tabacchi	122,7	-0,9	-0,1

¹ Variazione congiunturale: rispetto al mese precedente

² Variazione tendenziale: rispetto allo stesso mese dell'anno

precedente

PREZZI AL CONSUMO

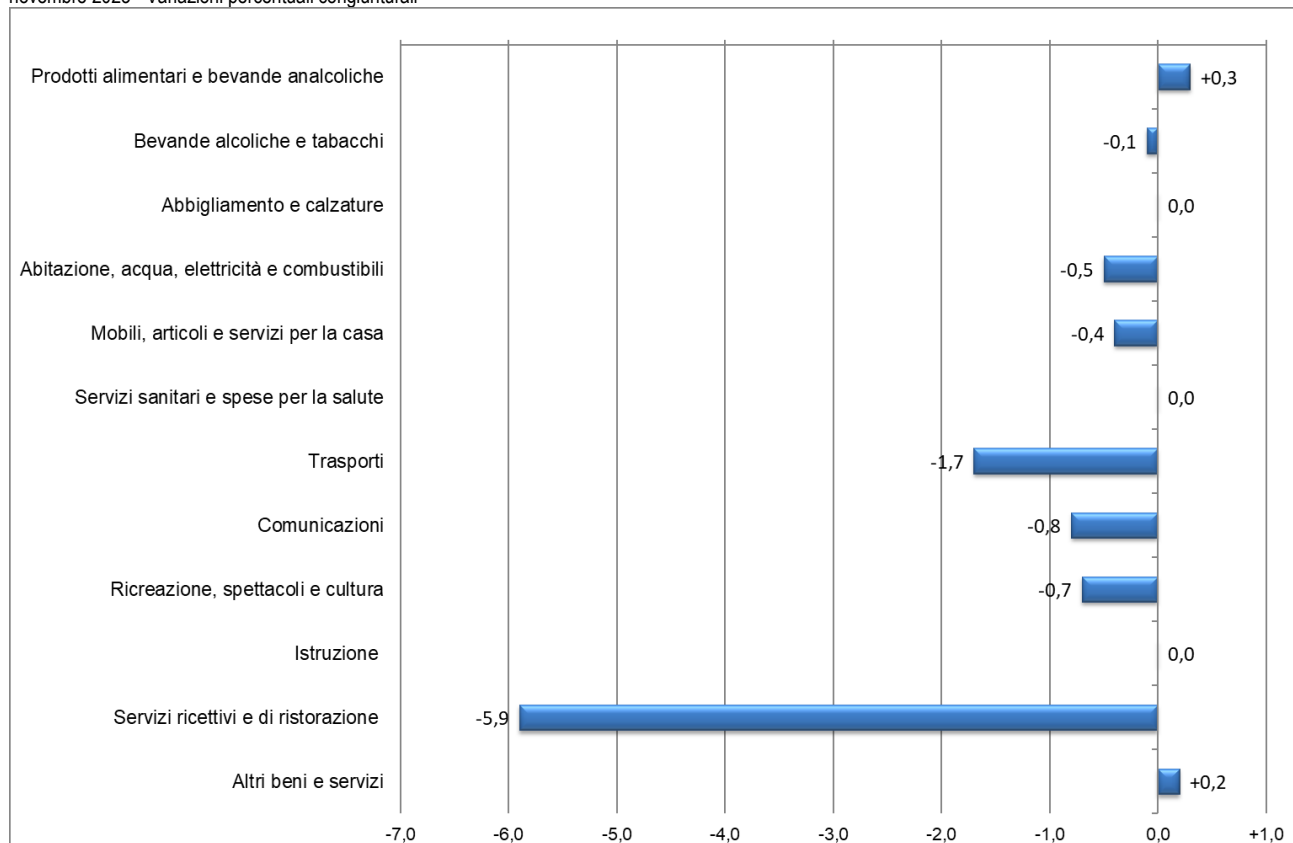
Le divisioni di spesa

Come è possibile rilevare dal grafico 3 e dalla tavola 2, rispetto al **mese precedente** , soltanto due divisioni mostrano una variazione in aumento: “Prodotti alimentari e bevande analcoliche” (+0,3%) e “Altri beni e servizi” (+0,2%).

Sette divisioni sono in diminuzione. La diminuzione maggiore si è registrata nella divisione “Servizi ricettivi e di ristorazione” (-5,9%).

Tre divisioni non hanno fatto registrare alcuna variazione congiunturale.

GRAFICO 3: INDICE DEI PREZZI AL CONSUMO NIC A PALERMO PER DIVISIONE DI SPESA
novembre 2023 - Variazioni percentuali congiunturali

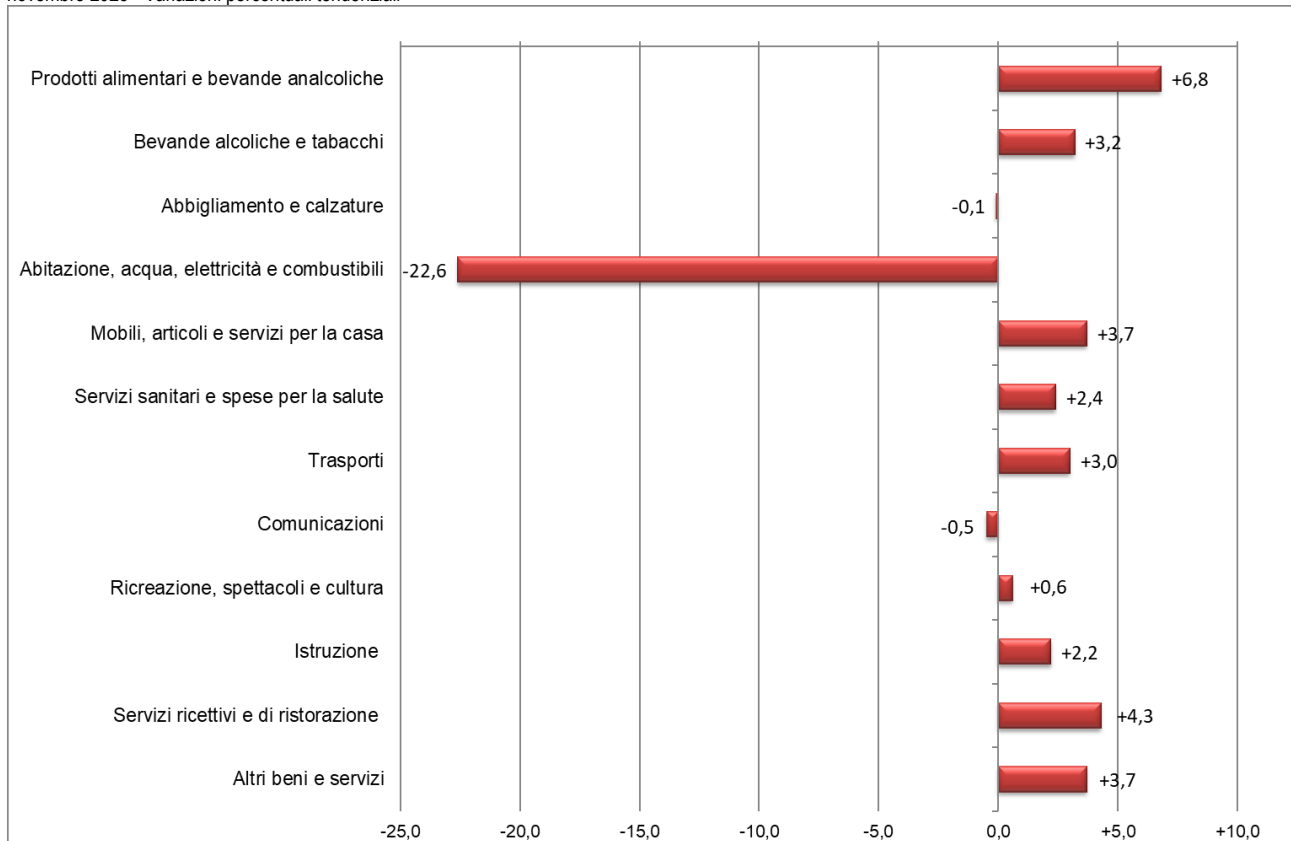


PREZZI AL CONSUMO

Passando alle variazioni rispetto allo stesso mese dell'anno precedente, l'aumento più elevato si è registrato nella divisione: "Prodotti alimentari e bevande analcoliche" (+6,8%), seguita dalla divisione "Servizi ricettivi e di ristorazione" (+4,3%).

Tre divisioni sono in diminuzione. La diminuzione maggiore si è registrata nella divisione "Abitazione, acqua, elettricità e combustibili" (-22,6%).

GRAFICO 4: INDICE DEI PREZZI AL CONSUMO NIC A PALERMO PER DIVISIONE DI SPESA
novembre 2023 - Variazioni percentuali tendenziali



PREZZI AL CONSUMO

TAVOLA 2: INDICE DEI PREZZI AL CONSUMO NIC A PALERMO PER DIVISIONE DI SPESA
novembre 2023 (base 2015=100)

Divisioni	Indici (base 2015=100)	Variazioni %	
		Rispetto al periodo precedente	Rispetto al corrisp. periodo anno precedente
Generale	122,5	-0,8	0,0
Generale senza tabacchi	122,7	-0,9	-0,1
Prodotti alimentari e bevande analcoliche	132,9	+0,3	+6,8
Bevande alcoliche e tabacchi	117,6	-0,1	+3,2
Abbigliamento e calzature	103,6	0,0	-0,1
Abitazione, acqua, elettricità e combustibili	150,2	-0,5	-22,6
Mobili, articoli e servizi per la casa	113,4	-0,4	+3,7
Servizi sanitari e spese per la salute	103,0	0,0	+2,4
Trasporti	125,1	-1,7	+3,0
Comunicazioni	81,9	-0,8	-0,5
Ricreazione, spettacoli e cultura	106,5	-0,7	+0,6
Istruzione	78,1	0,0	+2,2
Servizi ricettivi e di ristorazione	122,9	-5,9	+4,3
Altri beni e servizi	118,7	+0,2	+3,7

PREZZI AL CONSUMO

Le tipologie di prodotto

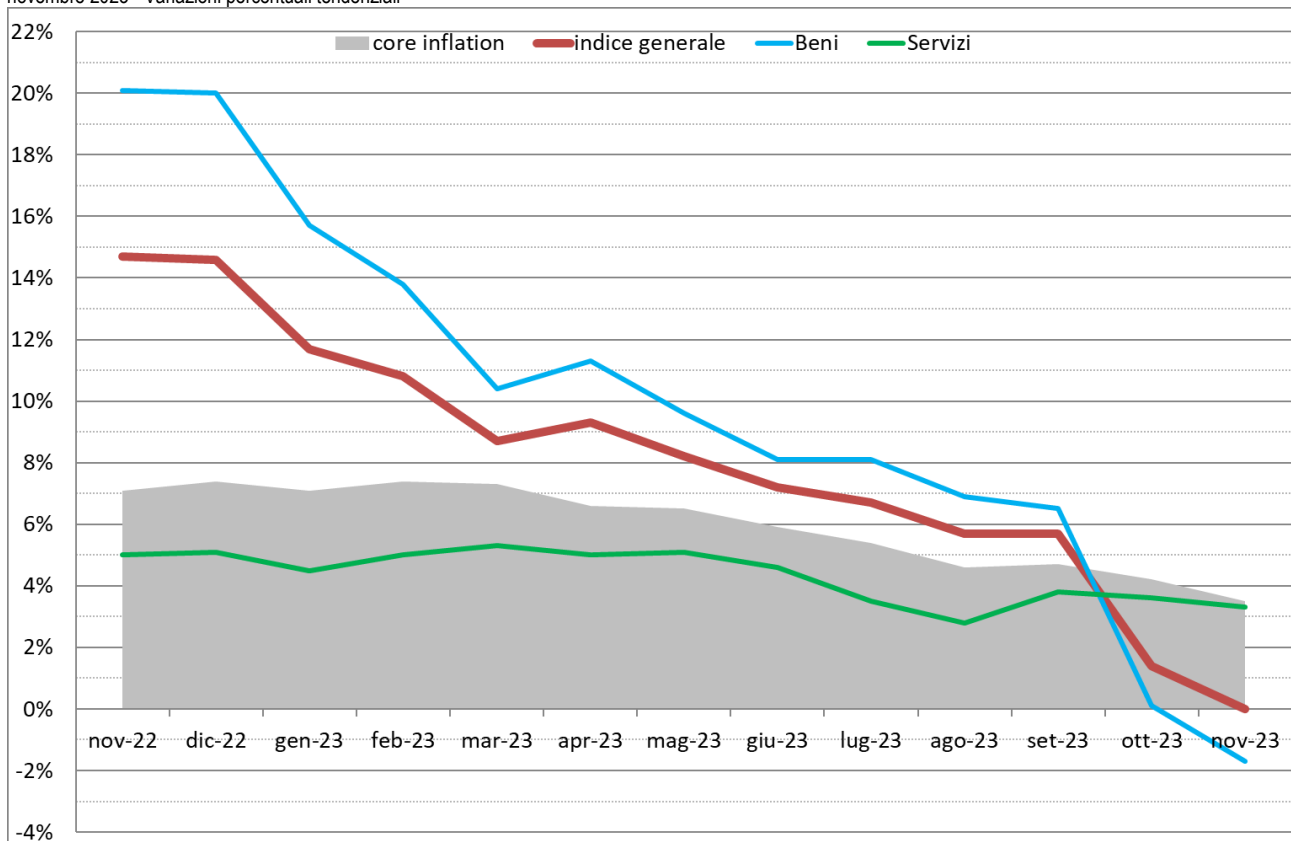
Considerando i due principali aggregati (beni e servizi), i beni hanno fatto registrare una variazione tendenziale pari a -1,7% (+0,1% il mese precedente). Da rilevare, fra i beni, una diminuzione del 26,2% dei beni energetici (contro il +71,2% di dicembre 2022) e un aumento del 6,8% dei beni alimentari (+7,4% il mese precedente).

I servizi hanno fatto registrare una variazione tendenziale pari a +3,3% (+3,6% il mese precedente). Da rilevare, fra i servizi, un aumento del 3,7% dei servizi ricreativi, culturali e per la cura della persona e un aumento del 4,0% dei servizi relativi ai trasporti.

L'inflazione di fondo (core inflation), ovvero al netto dei beni energetici e dei prodotti alimentari freschi, ha fatto registrare un incremento del 3,5%, in diminuzione rispetto al +4,2% del mese precedente.

L'indice dei prezzi al consumo al netto dei soli prodotti energetici ha fatto registrare una variazione pari a +3,7% (+4,4% il mese precedente).

GRAFICO 5: INDICE DEI PREZZI AL CONSUMO NIC A PALERMO PER TIPOLOGIA DI PRODOTTO
 novembre 2023 - Variazioni percentuali tendenziali



PREZZI AL CONSUMO

TAVOLA 3: INDICE DEI PREZZI AL CONSUMO NIC A PALERMO PER TIPOLOGIA DI PRODOTTO
novembre 2023 (base 2015=100)

Tipologia di prodotto	Indici (base 2015=100)	Variazioni %	
		Rispetto al periodo precedente	Rispetto al corrisp. periodo anno precedente
Beni	127,5	-0,5	-1,7
Beni alimentari	132,3	+0,3	+6,8
Beni energetici	159,9	-3,0	-26,2
Tabacchi	116,1	0,0	+2,2
Altri beni	107,5	-0,4	+2,1
Servizi	113,2	-1,4	+3,3
Servizi relativi all'abitazione	106,5	0,0	+2,6
Servizi relativi alle comunicazioni	92,1	0,0	+0,3
Servizi ricreativi, culturali e per la cura della persona	118,0	-3,9	+3,7
Servizi relativi ai trasporti	124,3	-0,3	+4,0
Servizi vari	109,9	+0,1	+3,1
Componente di fondo (core inflation)	115,3	-0,7	+3,5
Indice generale esclusi energetici	116,4	-0,7	+3,7
Indice generale	122,5	-0,8	0,0

PREZZI AL CONSUMO

La frequenza di acquisto

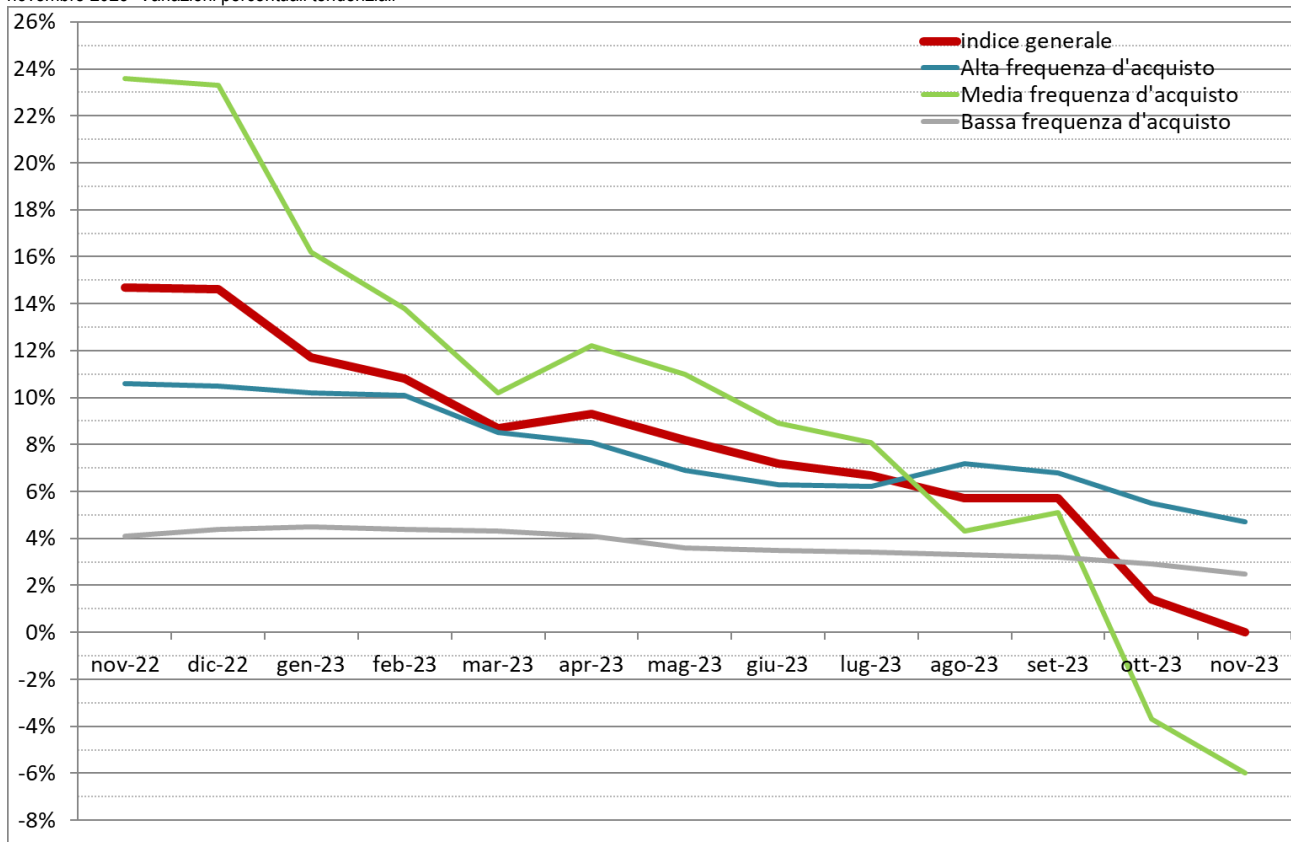
Con riferimento alla frequenza di acquisto, i prodotti ad alta frequenza di acquisto³ hanno fatto registrare una variazione rispetto allo stesso mese dell'anno precedente pari a +4,7% (+5,5% il mese precedente).

I prodotti a media frequenza di acquisto⁴ hanno fatto invece registrare una variazione rispetto all'anno precedente pari a -6,0% (-3,7% il mese precedente).

I prodotti a bassa frequenza di acquisto⁵ hanno fatto registrare un aumento del 2,5% (+2,9% il mese precedente).

Passando alle variazioni congiunturali, si è registrata una diminuzione dello 0,2% fra i prodotti ad alta frequenza di acquisto, dell'1,7% fra i prodotti a media frequenza di acquisto e dello 0,3% fra i prodotti a bassa frequenza di acquisto.

GRAFICO 6: INDICE DEI PREZZI AL CONSUMO NIC A PALERMO PER FREQUENZA DI ACQUISTO
novembre 2023- Variazioni percentuali tendenziali



³ Generi alimentari, bevande alcoliche e analcoliche, tabacchi, spese per l'affitto, beni non durevoli per la casa, servizi per la pulizia e la manutenzione della casa, carburanti, trasporti urbani, giornali e periodici, servizi di ristorazione, spese di assistenza

⁴ Spese di abbigliamento, tariffe elettriche, tariffe relative all'acqua potabile e allo smaltimento dei rifiuti, medicinali, servizi medici e dentistici, trasporti stradali, ferroviari, marittimi e aerei, servizi postali e telefonici, servizi ricreativi e culturali, pacchetti vacanze, libri, alberghi e altri servizi di alloggio

⁵ Elettrodomestici, servizi ospedalieri, acquisto dei mezzi di trasporto, servizi di trasloco, apparecchi audiovisivi, fotografici e informatici, articoli sportivi

PREZZI AL CONSUMO

TAVOLA 4: INDICE DEI PREZZI AL CONSUMO NIC A PALERMO PER FREQUENZA DI ACQUISTO
novembre 2023 (base 2015=100)

Frequenza di acquisto	Indici (base 2015=100)	Variazioni %	
		Rispetto al periodo precedente	Rispetto al corrisp. periodo anno precedente
Alta frequenza d'acquisto	125,5	-0,2	+4,7
Media frequenza d'acquisto	124,1	-1,7	-6,0
Bassa frequenza d'acquisto	109,0	-0,3	+2,5
Indice generale	122,5	-0,8	0,0

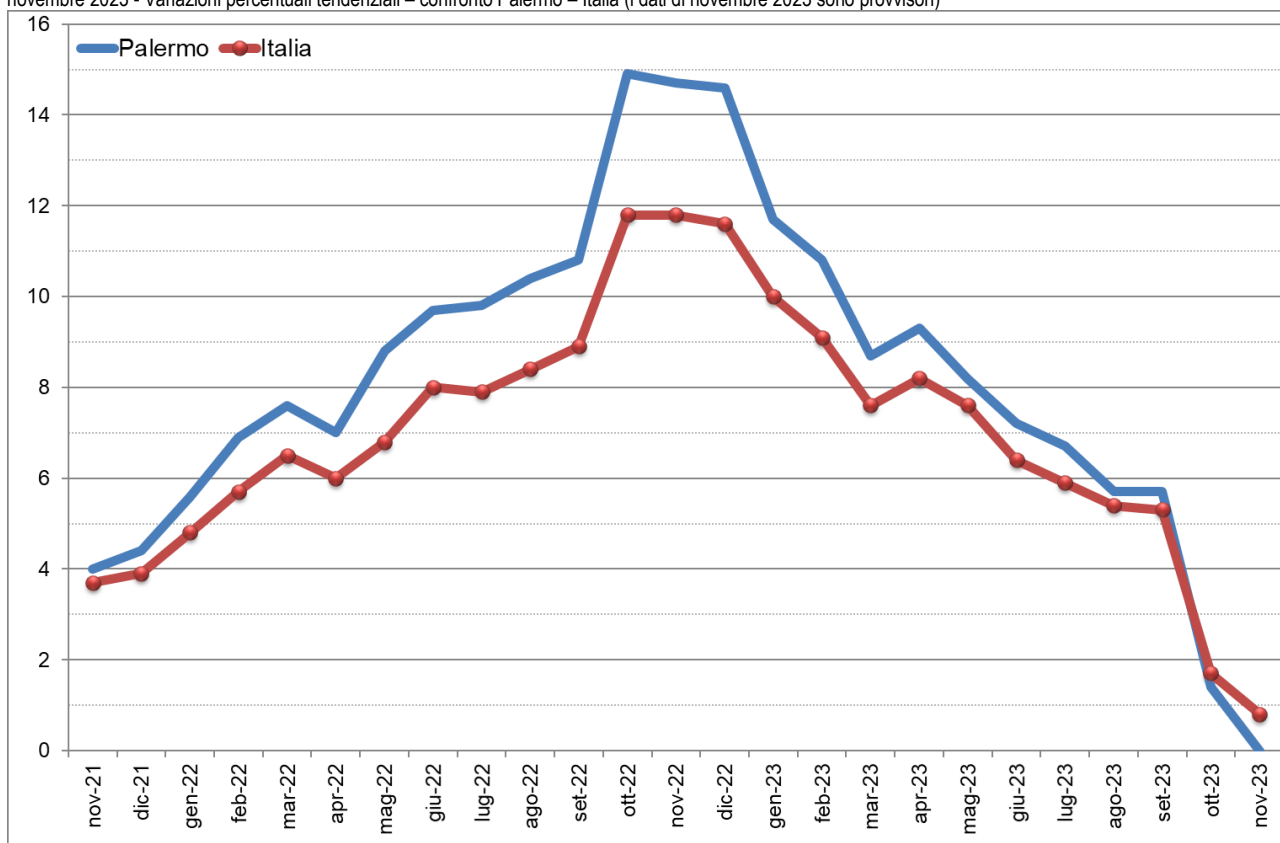
PREZZI AL CONSUMO

Il confronto Palermo - Italia

Nel grafico 7 e nella tavola 5 è possibile seguire l'andamento registrato a Palermo dalle variazioni tendenziali dell'indice dei prezzi al consumo per l'intera collettività nazionale da novembre 2021 a novembre 2023, nonché il suo confronto con l'andamento registrato a livello nazionale.

Nei 24 mesi in esame, a Palermo il tasso d'inflazione, pari a +4,0% a novembre 2021, ha seguito un trend decisamente crescente, chiudendo il 2021 a +4,4%. Nel 2022 è proseguito il trend crescente, che ha portato il tasso d'inflazione a superare il 7% a marzo, il 10% ad agosto e a sfiorare il 15% a ottobre. Nei mesi successivi, sia a Palermo che a livello nazionale, si è registrato un sensibile rallentamento dell'inflazione. I valori di ottobre e novembre, in sensibile diminuzione rispetto ai mesi precedenti, risentono del confronto con i mesi di ottobre e novembre 2022, in cui si era raggiunto il picco dell'inflazione.

GRAFICO 7: INDICE DEI PREZZI AL CONSUMO NIC A PALERMO
 novembre 2023 - Variazioni percentuali tendenziali – confronto Palermo – Italia (i dati di novembre 2023 sono provvisori)



PREZZI AL CONSUMO

TAVOLA 5: INDICE DEI PREZZI AL CONSUMO NIC A PALERMO

novembre 2023 (base 2010=100 fino a dicembre 2015 – base 2015=100 a partire da gennaio 2016) – Serie storica Palermo – Italia

Periodo	Palermo			Italia		
	Indici	Variazioni %		Indici	Variazioni %	
		Rispetto al periodo precedente	Rispetto al corrisp. periodo anno precedente		Rispetto al periodo precedente	Rispetto al corrisp. periodo anno precedente
2012	105,0	...	+2,8	105,9	...	+3,0
2013	105,6	...	+0,6	107,2	...	+1,2
2014	106,2	...	+0,6	107,4	...	+0,2
2015	106,1	...	-0,1	107,5	...	+0,1
2016	99,7	...	-0,2	99,9	...	-0,1
2017	101,0	...	+1,3	101,1	...	+1,2
2018	101,9	...	+0,9	102,3	...	+1,2
2019	102,5	...	+0,6	102,9	...	+0,6
2020	102,7	...	+0,2	102,7	...	-0,2
2021	104,8	...	+2,0	104,7	...	+1,9
2022	115,4	...	+10,1	113,2	...	+8,1
2021						
nov-21	106,8	+0,8	+4,0	106,2	+0,6	+3,7
dic-21	107,2	+0,4	+4,4	106,6	+0,4	+3,9
2022						
gen-22	109,1	+1,8	+5,6	108,3	+1,6	+4,8
feb-22	110,5	+1,3	+6,9	109,3	+0,9	+5,7
mar-22	111,6	+1,0	+7,6	110,4	+1,0	+6,5
apr-22	111,4	-0,2	+7,0	110,3	-0,1	+6,0
mag-22	113,4	+1,8	+8,8	111,2	+0,8	+6,8
giu-22	114,3	+0,8	+9,7	112,5	+1,2	+8,0
lug-22	114,8	+0,4	+9,8	113,0	+0,4	+7,9
ago-22	116,4	+1,4	+10,4	113,9	+0,8	+8,4
set-22	116,6	+0,2	+10,8	114,2	+0,3	+8,9
ott-22	121,8	+4,5	+14,9	118,1	+3,4	+11,8
nov-22	122,5	+0,6	+14,7	118,7	+0,5	+11,8
dic-22	122,9	+0,3	+14,6	119,0	+0,3	+11,6
2023						
gen-23	121,9	-0,8	+11,7	119,1	+0,1	+10,0
feb-23	122,4	+0,4	+10,8	119,3	+0,2	+9,1
mar-23	121,3	-0,9	+8,7	118,8	-0,4	+7,6
apr-23	121,8	+0,4	+9,3	119,3	+0,4	+8,2
mag-23	122,7	+0,7	+8,2	119,7	+0,3	+7,6
giu-23	122,5	-0,2	+7,2	119,7	0,0	+6,4
lug-23	122,5	0,0	+6,7	119,7	0,0	+5,9
ago-23	123,0	+0,4	+5,7	120,1	+0,3	+5,4
set-23	123,3	+0,2	+5,7	120,3	+0,2	+5,3
ott-23	123,5	+0,2	+1,4	120,1	-0,2	+1,7
nov-23	122,5	-0,8	0,0	<i>provvisorio</i> 119,6	-0,4	+0,8

PREZZI AL CONSUMO

I gruppi e le classi di prodotto

Nella tavola 6 sono riportate le variazioni percentuali per gruppo e per classe di prodotto registrate – all'interno di ciascuna divisione – rispetto al mese precedente e rispetto allo stesso mese dell'anno precedente.

TAVOLA 6: INDICE DEI PREZZI AL CONSUMO NIC A PALERMO

novembre 2023 (base 2015=100) – variazioni percentuali a Palermo, per divisione, gruppo e classe di prodotto

GENERALE	DIVISIONE	GRUPPO	CLASSE	Imp.	Indici base 2015=100	Rispetto al periodo precedente	Rispetto al corrisp. periodo dell'anno precedente
Indice generale					122,5	-0,8	0,0
Indice generale senza tabacchi					122,7	-0,9	-0,1
	Prodotti alimentari e bevande analcoliche				132,9	+0,3	+6,8
		Prodotti Alimentari			133,3	+0,3	+6,9
			Pane e cereali		136,2	-0,1	+4,2
			Carni		120,4	+0,5	+5,1
			Pesci e prodotti ittici		129,0	-1,0	+7,9
			Latte, formaggi e uova		131,0	-0,5	+3,1
			Oli e grassi		198,9	+2,5	+34,1
			Frutta		140,5	+2,3	+6,0
			Vegetali		138,0	+0,4	+9,0
			Zucchero, confetture, miele, cioccolato e dolci		141,4	+0,1	+10,6
			Prodotti alimentari n.a.c.		124,6	0,0	+6,9
		Bevande analcoliche			129,7	+0,6	+6,0
			Caffè, tè e cacao		118,2	-0,3	+3,6
			Acque minerali, bevande analcoliche, succhi di frutta e verdura		135,4	+1,0	+7,0
	Bevande alcoliche e tabacchi				117,6	-0,1	+3,2
		Bevande alcoliche			120,7	-0,2	+6,6
			Alcolici		122,6	-0,1	+3,6
			Vini		114,9	-0,5	+3,3
			Birre		127,3	+0,1	+11,3
		Tabacchi			116,1	0,0	+2,2
			Tabacchi		116,1	0,0	+2,2
	Abbigliamento e calzature				103,6	0,0	-0,1
		Abbigliamento			105,6	0,0	+0,1
			Indumenti		105,1	0,0	0,0
			Altri articoli d'abbigliamento e accessori per l'abbigliamento		102,9	+0,1	+1,2
			Servizi di lavanderia, riparazione e noleggio abiti		116,0	0,0	+1,8
		Calzature			94,9	0,0	-1,2
			Scarpe ed altre calzature		94,1	0,0	-1,4
			Riparazione e noleggio calzature		116,4	0,0	+2,5
	Abitazione, acqua, elettricità e combustibili				150,2	-0,5	-22,6
		Affitti reali per abitazione			103,9	+0,1	+1,9

PREZZI AL CONSUMO

		Affitti reali per l'abitazione principale	103,9	+0,1	+1,9
		Riparazione e manutenzione della casa	110,2	0,0	+2,9
		Prodotti per la riparazione e la manutenzione della casa	115,3	0,0	+2,9
		Servizi per la riparazione e manutenzione della casa	108,7	0,0	+2,8
		Fornitura acqua e servizi vari connessi all'abitazione	111,7	0,0	+5,0
		Fornitura acqua	139,8	0,0	+16,8
		Raccolta rifiuti	94,3	0,0	-1,2
		Raccolta acque di scarico	144,1	0,0	+19,1
		Altri servizi per l'abitazione n.a.c.	106,2	0,0	-1,8
		Energia elettrica, gas e altri combustibili	174,8	-1,2	-41,9
		Energia elettrica	188,6	-0,8	-52,1
		Gas	141,8	-2,2	-24,5
		Gasolio per riscaldamento	150,1	0,0	+14,7
		Combustibili solidi	101,7	0,0	0,0
		Mobili, articoli e servizi per la casa	113,4	-0,4	+3,7
		Mobili e arredi, tappeti e altri rivestimenti per pavimenti	108,3	-0,4	+3,2
		Mobili e arredi	107,8	-0,4	+3,2
		Tappeti e altri rivestimenti per pavimenti	117,9	0,0	+7,2
		Riparazione di mobili, arredi e rivestimenti per pavimenti	137,7	+0,4	+3,8
		Articoli tessili per la casa	98,5	0,0	+1,8
		Articoli tessili per la casa	98,5	0,0	+1,8
		Elettrodomestici e apparecchi per la casa	102,4	-1,9	-0,2
		Grandi apparecchi domestici elettrici e non	101,3	-1,7	-0,8
		Piccoli elettrodomestici	101,5	-2,8	+1,5
		Riparazione di apparecchi per la casa	111,3	0,0	0,0
		Cristalleria, stoviglie e utensili domestici	104,7	+0,4	+3,8
		Cristalleria, stoviglie e utensili domestici	104,7	+0,4	+3,8
		Utensili e attrezzature per la casa e il giardino	104,6	-0,1	+1,0
		Grandi utensili ed attrezzature per la casa ed il giardino	105,9	0,0	+1,1
		Piccoli utensili ed accessori vari	104,4	-0,1	+1,0
		Beni e servizi per la manutenzione ordinaria della casa	122,3	-0,2	+5,0
		Beni non durevoli per la casa	129,6	-0,3	+4,6
		Servizi per la pulizia e la manutenzione della casa	112,8	0,0	+5,6
		Servizi sanitari e spese per la salute	103,0	0,0	+2,4
		Medicinali, prodotti farmaceutici, attrezzature e apparecchiature medicali	96,9	-0,1	+1,3
		Prodotti farmaceutici	96,4	0,0	+1,3
		Altri prodotti medicali	99,9	-1,3	+0,8
		Attrezzature ed apparecchi terapeutici	100,9	-0,2	+1,2
		Servizi ambulatoriali	106,7	0,0	+1,4
		Servizi medici	105,8	0,0	+0,9
		Servizi dentistici	111,6	0,0	+6,7
		Servizi paramedici	106,2	0,0	+0,1
		Servizi ospedalieri	105,1	0,0	+7,7

PREZZI AL CONSUMO

		SERVIZI OSPEDALIERI	105,1	0,0	+7,7
	Trasporti		125,1	-1,7	+3,0
		Acquisto mezzi di trasporto	120,3	+0,1	+4,6
		Automobili	120,7	+0,1	+4,7
		Motocicli e ciclomotori	117,3	0,0	+3,1
		Biciclette	106,7	-0,1	-0,3
		Spese di esercizio mezzi di trasporto	122,3	-2,2	+2,2
		Pezzi di ricambio e accessori per mezzi di trasporto privati	116,4	0,0	+5,1
		Carburanti e lubrificanti per mezzi di trasporto privati	124,7	-4,7	+0,5
		Manutenzione e riparazione mezzi di trasporto privati	118,6	+0,3	+3,9
		Altri servizi relativi ai mezzi di trasporto privati	114,6	-1,7	+2,0
		Servizi di trasporto	146,7	-4,8	+0,8
		Trasporto passeggeri su rotaia	126,7	+0,3	+8,8
		Trasporto passeggeri su strada	104,5	0,0	0,0
		Trasporto aereo passeggeri	195,9	-10,4	-2,1
		Trasporto marittimo e per vie d'acqua interne	128,7	-3,4	-1,6
		Trasporto multimodale passeggeri	102,3	0,0	0,0
		Acquisto di altri servizi di trasporto	115,5	0,0	+2,3
	Comunicazioni		81,9	-0,8	-0,5
		Servizi postali	131,8	0,0	+1,1
		Servizi postali	131,8	0,0	+1,1
		Apparecchi telefonici e telefax	46,2	-4,0	-2,7
		Apparecchi telefonici e telefax	46,2	-4,0	-2,7
		Servizi di telefonia e telefax	90,8	0,0	+0,3
		Servizi di telefonia e telefax	90,8	0,0	+0,3
	Ricreazione, spettacoli e cultura		106,5	-0,7	+0,6
		Apparecchi audiovisivi, fotografici e informatici	75,8	-3,2	-7,3
		Apparecchi di ricezione, registrazione e riproduzione di suoni e immagini	46,3	-2,5	-8,0
		Apparecchi fotografici e cinematografici e strumenti ottici	123,3	-2,1	+9,4
		Apparecchi per il trattamento dell'informazione	102,0	-3,6	+0,7
		Supporti di registrazione	87,4	-4,0	-16,6
		Altri beni durevoli per ricreazione e cultura	139,8	0,0	+4,6
		Beni durevoli per ricreazione all'aperto	147,5	0,0	+7,4
		Strumenti musicali e beni durevoli per ricreazione al coperto	116,7	0,0	+2,0
		Altri articoli e attrezzature per attività ricreative, giardinaggio e animali	117,6	-0,2	+2,3
		Giochi, giocattoli e hobby	101,2	-0,2	-1,1
		Articoli sportivi, per campeggio e attività ricreative all'aperto	98,1	0,0	+3,3
		Articoli per giardinaggio, piante e fiori	128,5	0,0	+1,7
		Animali domestici e relativi prodotti	126,1	-0,5	+4,8
		Servizi veterinari e altri servizi per animali domestici	110,8	+1,2	+3,6
		Servizi ricreativi e culturali	101,9	+0,1	+0,3
		Servizi ricreativi e sportivi	101,6	+0,6	-0,6

PREZZI AL CONSUMO

		Servizi culturali	106,2	+0,2	+2,1
		Giochi, lotterie e scommesse	100,0	0,0	0,0
		Giornali, libri e articoli di cartoleria	111,5	-1,3	+0,2
		Libri	106,9	-1,7	-1,2
		Giornali e periodici	115,0	-1,7	-0,4
		Articoli di cartoleria e materiale da disegno	112,7	-0,6	+2,3
		Pacchetti vacanza	113,7	-0,1	+19,9
		Pacchetti vacanza	113,7	-0,1	+19,9
		Istruzione	78,1	0,0	+2,2
		Scuola dell'infanzia ed istruzione primaria	121,3	0,0	+4,2
		Scuola dell'infanzia ed istruzione primaria	121,3	0,0	+4,2
		Istruzione secondaria	104,0	0,0	0,0
		Istruzione secondaria	104,0	0,0	0,0
		Istruzione universitaria	49,0	0,0	+1,9
		Istruzione universitaria	49,0	0,0	+1,9
		Corsi d'istruzione e di formazione	109,2	0,0	+1,2
		Corsi d'istruzione e di formazione	109,2	0,0	+1,2
		Servizi ricettivi e di ristorazione	122,9	-5,9	+4,3
		Servizi di ristorazione	119,7	+0,2	+2,5
		Ristoranti, bar e simili	119,4	+0,3	+2,6
		Mense	127,9	0,0	-1,8
		Servizi di alloggio	137,0	-31,9	+18,4
		Servizi di alloggio	137,0	-31,9	+18,4
		Altri beni e servizi	118,7	+0,2	+3,7
		Beni e servizi per la cura della persona	116,3	-0,1	+4,4
		Servizi di parrucchiere e trattamenti di bellezza	121,4	+0,2	+3,9
		Apparecchi elettrici per la cura della persona	110,6	+0,3	+6,9
		Altri apparecchi non elettrici, articoli e prodotti per la cura della persona	112,3	-0,4	+5,0
		Effetti personali n,a,c,	106,7	+0,2	+1,7
		Gioielleria ed orologeria	129,7	+0,5	+3,0
		Altri effetti personali	94,5	0,0	+1,0
		Assistenza sociale	109,5	0,0	+6,6
		Assistenza sociale	109,5	0,0	+6,6
		Assicurazioni	113,6	+0,7	+3,4
		Servizi assicurativi connessi all'abitazione	107,4	0,0	+8,6
		Servizi assicurativi connessi alla salute	114,3	0,0	+8,5
		Assicurazioni sui mezzi di trasporto	113,5	+0,6	+3,2
		Servizi finanziari n,a,c,	128,7	0,0	+4,7
		Altri servizi finanziari n.a.c.	128,7	0,0	+4,7
		Altri servizi n,a,c,	126,6	+0,5	+1,4
		Altri servizi n.a.c.	126,6	+0,5	+1,4

(i): Indice calcolato imputando, perché non disponibili o non utilizzabili, dati elementari rappresentativi del 50% e più del peso dell'aggregato

PREZZI AL CONSUMO



Sindaco:	Roberto Lagalla
Segretario Generale:	Raimondo Liotta
Capo di Gabinetto	Sergio Pollicita
Vice Capo di Gabinetto:	Sandro Follari
Responsabile Studi e Ricerche Statistiche e Statistiche Economiche:	Girolamo D'Anneo
Unità Organizzativa Statistiche Economiche:	Girolamo D'Anneo Michele Giunta
	<u>Rilevatori prezzi al consumo:</u>
	Angelo Aruta
	Claudio Buscetta
	Gaetano Di Bartolo
	Fausto Neglia
	Adriano Palazzotto
	Giusy Pignatello
	Roberto Pistone
	Maurizio Romano
	Francesco Termini

Comune di Palermo
Gabinetto del Sindaco
Staff Vice Capo di Gabinetto
Ufficio Statistica
Sistema Statistico Nazionale
Tel. 0917405645
e-mail: statistica@comune.palermo.it
PEC: statistica@cert.comune.palermo.it

La riproduzione e la diffusione dei dati sono consentite a condizione di citare la fonte

