



PREZZI AL CONSUMO

GIUGNO 2023

DATI DEFINITIVI

AVVISO

Gli indici dei prezzi al consumo di giugno 2023 sono stati elaborati tenendo conto delle limitazioni, differenziate a livello regionale, definite dalle normative nazionali e locali per contrastare la pandemia causata dal Covid-19.

L'impianto dell'indagine sui prezzi al consumo, basato sull'utilizzo di una pluralità di canali per l'acquisizione dei dati, ha continuato a consentire di ridurre gli effetti negativi del più elevato numero di mancate rilevazioni sulla qualità delle misurazioni della dinamica dei prezzi al consumo. Le modalità con le quali la situazione che si è venuta determinando è stata via via affrontata sono illustrate nella Nota metodologica del comunicato stampa diffuso oggi dall'Istat nella quale viene anche ricordato che gli indici ai diversi livelli di aggregazione, sia nazionali sia locali, che hanno avuto una quota di imputazioni superiore al 50% (in termini di prezzi mancanti e/o di peso), sono segnalati mediante l'utilizzo del flag "i" (dato imputato)

- A Palermo l'indice dei prezzi al consumo per l'intera collettività nazionale (NIC) nel mese di giugno **ha fatto registrare una variazione congiunturale¹** pari a **-0,2%** (+0,7% il mese precedente).
- Rispetto a giugno 2022 si è registrata **una variazione tendenziale²** pari a **+7,2%** (il mese precedente si era registrato **+8,2%**).
- L'indice dei prezzi al consumo relativo ai **beni** ha fatto registrare una variazione tendenziale pari a **+8,1%** (+9,6% il mese precedente); l'indice relativo ai **servizi** ha fatto registrare una variazione annua pari a **+4,6%** (+5,1% il mese precedente)

La diffusione dei dati comunali dei prezzi al consumo è prevista in concomitanza con la diffusione degli indici definitivi da parte dell'Istat.

GRAFICO 1: INDICE DEI PREZZI AL CONSUMO NIC A PALERMO
Variazioni percentuali congiunturali, giugno 2022 – giugno 2023

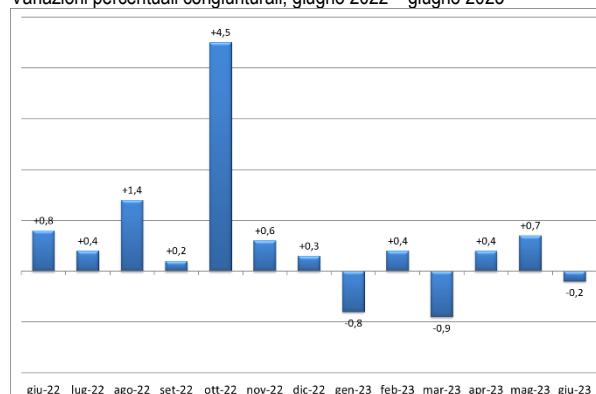


GRAFICO 2: INDICE DEI PREZZI AL CONSUMO NIC A PALERMO
Variazioni percentuali tendenziali, giugno 2022 – giugno 2023

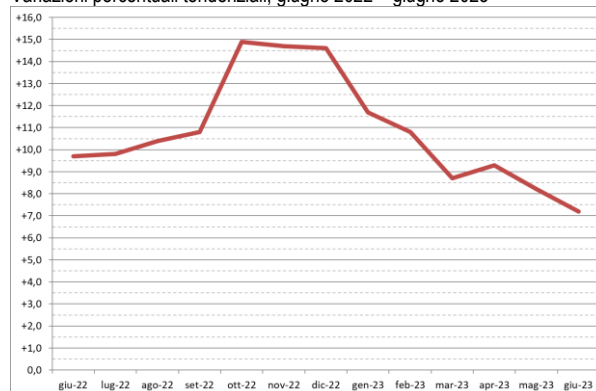


TAVOLA 1: INDICE DEI PREZZI AL CONSUMO NIC A PALERMO
giugno 2023

Indice	Indici (base 2015=100)	Variazioni %	
		Rispetto al periodo precedente	Rispetto al corrisp. periodo anno precedente
Indice dei prezzi NIC con tabacchi	122,5	-0,2	+7,2
Indice dei prezzi NIC senza tabacchi	122,7	-0,2	+7,3

¹ Variazione congiunturale: rispetto al mese precedente

² Variazione tendenziale: rispetto allo stesso mese dell'anno

precedente

PREZZI AL CONSUMO

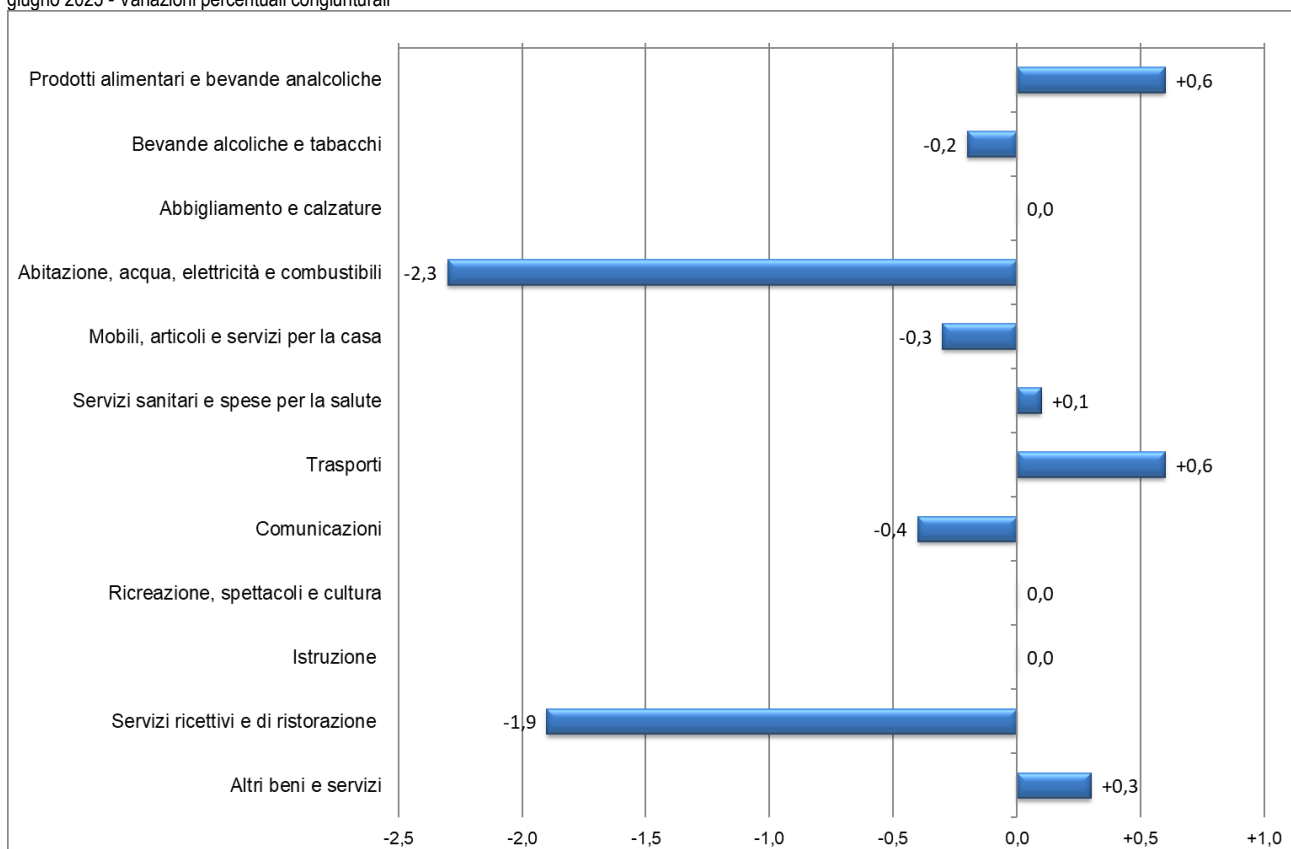
Le divisioni di spesa

Come è possibile rilevare dal grafico 3 e dalla tavola 2, rispetto al **mese precedente**, le variazioni in aumento sono comprese fra lo 0,1% e lo 0,6%. La variazione più elevata si è registrata nelle divisioni di spesa “Prodotti alimentari e bevande analcoliche” (+0,6%) e “Trasporti” (+0,6%).

Cinque divisioni sono in diminuzione. La diminuzione maggiore si è registrata nella divisione “Abitazione, acqua, elettricità e combustibili” (-2,3%).

Tre divisioni non hanno registrato alcuna variazione.

GRAFICO 3: INDICE DEI PREZZI AL CONSUMO NIC A PALERMO PER DIVISIONE DI SPESA
giugno 2023 - Variazioni percentuali congiunturali

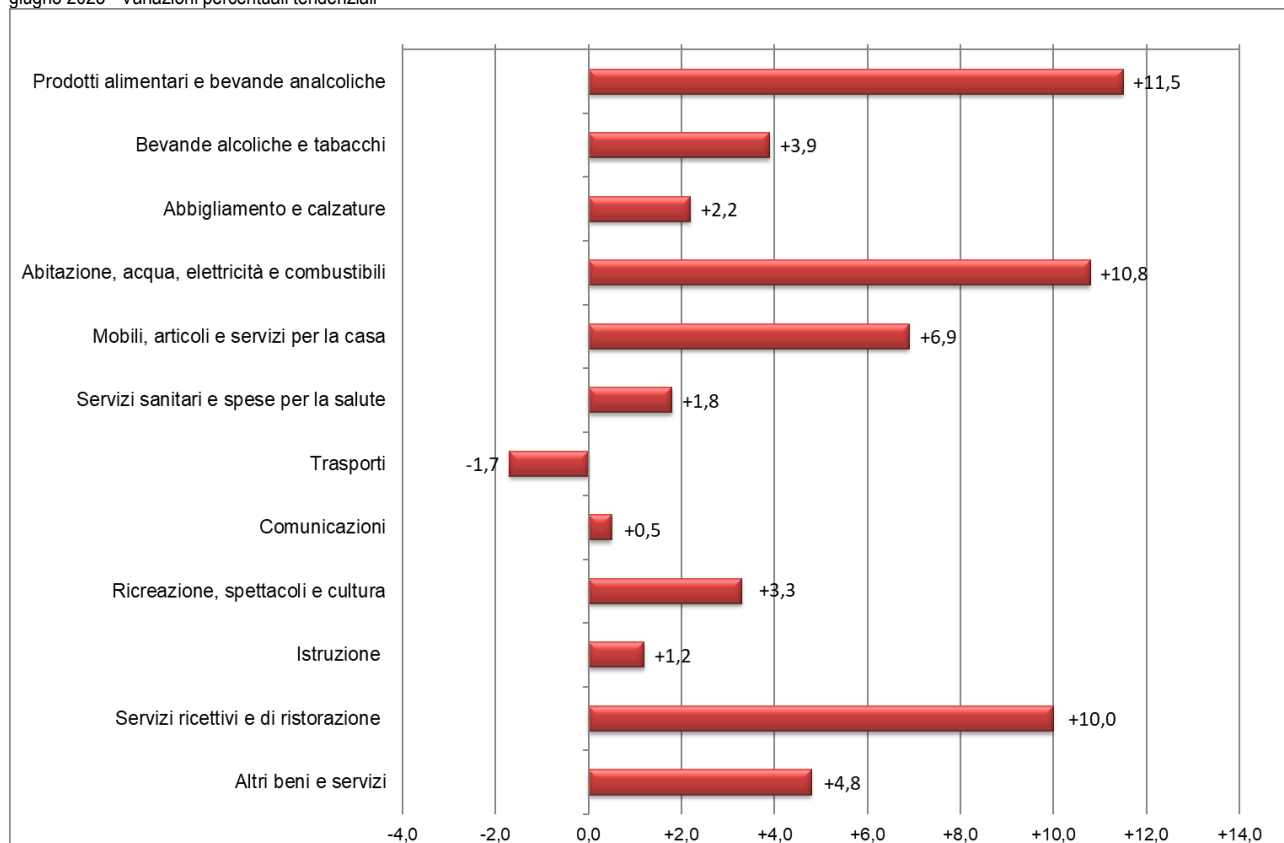


PREZZI AL CONSUMO

Passando alle variazioni rispetto allo stesso mese dell'anno precedente, l'aumento più elevato si è registrato nella divisione: "Prodotti alimentari e bevande analcoliche" (+11,5%), seguita dalla divisione "Abitazione, acqua, elettricità e combustibili" (+10,8%).

La divisione "Trasporti" è l'unica in diminuzione (-1,7%).

GRAFICO 4: INDICE DEI PREZZI AL CONSUMO NIC A PALERMO PER DIVISIONE DI SPESA
giugno 2023 - Variazioni percentuali tendenziali



PREZZI AL CONSUMO

TAVOLA 2: INDICE DEI PREZZI AL CONSUMO NIC A PALERMO PER DIVISIONE DI SPESA
giugno 2023 (base 2015=100)

Divisioni	Indici (base 2015=100)	Variazioni %	
		Rispetto al periodo precedente	Rispetto al corrisp. periodo anno precedente
Generale	122,5	-0,2	+7,2
Generale senza tabacchi	122,7	-0,2	+7,3
Prodotti alimentari e bevande analcoliche	130,7	+0,6	+11,5
Bevande alcoliche e tabacchi	117,6	-0,2	+3,9
Abbigliamento e calzature	104,2	0,0	+2,2
Abitazione, acqua, elettricità e combustibili	151,7	-2,3	+10,8
Mobili, articoli e servizi per la casa	113,1	-0,3	+6,9
Servizi sanitari e spese per la salute	101,8	+0,1	+1,8
Trasporti	124,0	+0,6	-1,7
Comunicazioni	83,1	-0,4	+0,5
Ricreazione, spettacoli e cultura	107,8	0,0	+3,3
Istruzione	76,4	0,0	+1,2
Servizi ricettivi e di ristorazione	128,6	-1,9	+10,0
Altri beni e servizi	118,1	+0,3	+4,8

PREZZI AL CONSUMO

Le tipologie di prodotto

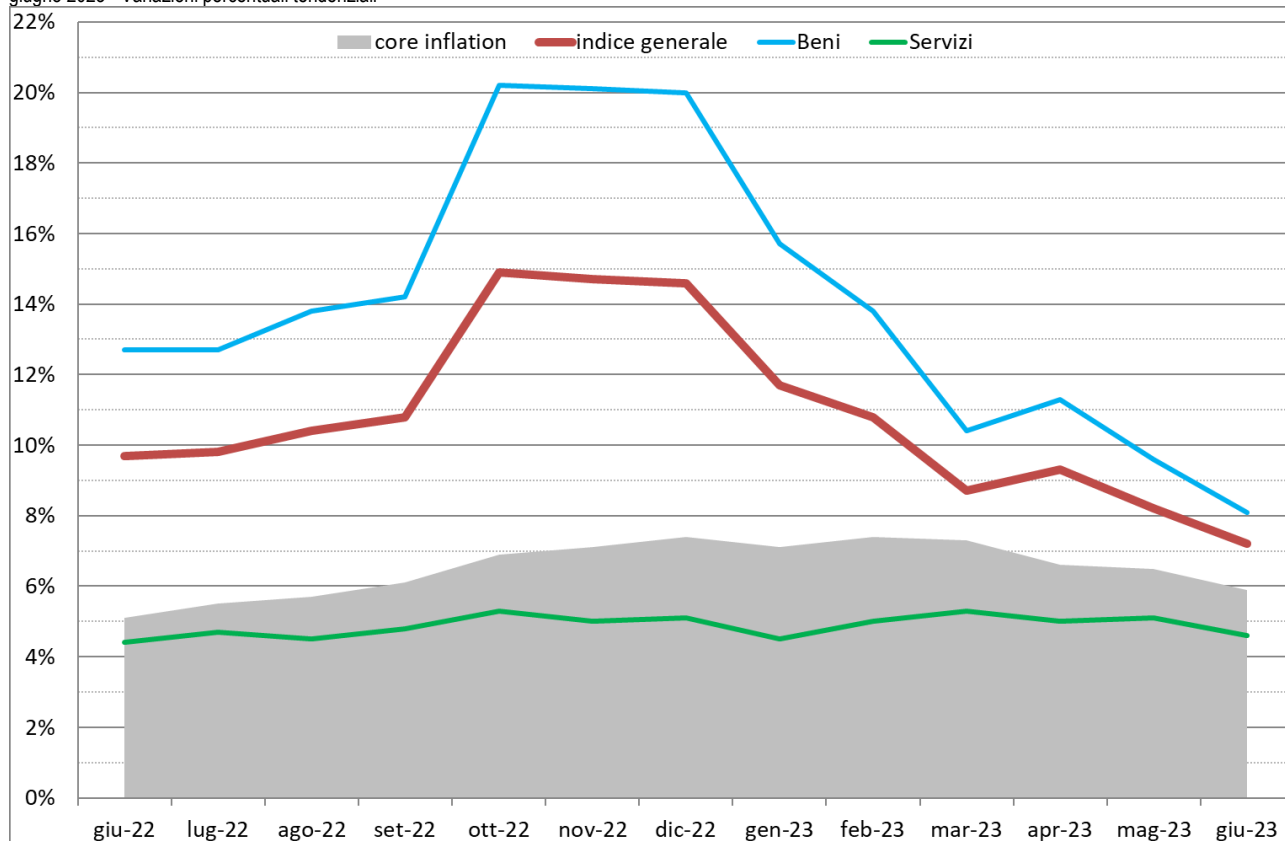
Considerando i due principali aggregati (beni e servizi), i beni hanno fatto registrare una variazione tendenziale pari a +8,1% (+9,6% il mese precedente). Da rilevare, fra i beni, un aumento del 2,8% dei beni energetici (in diminuzione rispetto al +11,2 del mese precedente ma soprattutto rispetto al +71,2% di dicembre 2022) e un aumento dell'11,3% dei beni alimentari (in aumento rispetto al +10,6% del mese precedente).

I servizi hanno fatto registrare una variazione tendenziale pari a +4,6% (+5,1% il mese precedente). Da rilevare, fra i servizi, un aumento del 3,7% dei servizi relativi ai trasporti e un aumento del 7,5% dei servizi ricreativi, culturali e per la cura della persona.

L'inflazione di fondo (core inflation), ovvero al netto dei beni energetici e dei prodotti alimentari freschi, ha fatto registrare un aumento del 5,9%, in diminuzione rispetto al +6,5% del mese precedente.

L'indice dei prezzi al consumo al netto dei soli prodotti energetici ha fatto registrare una variazione pari a +6,2% (+6,4% il mese precedente).

GRAFICO 5: INDICE DEI PREZZI AL CONSUMO NIC A PALERMO PER TIPOLOGIA DI PRODOTTO
giugno 2023 - Variazioni percentuali tendenziali



PREZZI AL CONSUMO

TAVOLA 3: INDICE DEI PREZZI AL CONSUMO NIC A PALERMO PER TIPOLOGIA DI PRODOTTO
giugno 2023 (base 2015=100)

Tipologia di prodotto	Indici (base 2015=100)	Variazioni %	
		Rispetto al periodo precedente	Rispetto al corrisp. periodo anno precedente
Beni	126,8	-0,2	+8,1
Beni alimentari	130,1	+0,6	+11,3
Beni energetici	162,6	-2,5	+2,8
Tabacchi	116,7	-0,1	+2,5
Altri beni	107,2	0,0	+4,3
Servizi	114,1	-0,3	+4,6
Servizi relativi all'abitazione	105,3	0,0	+2,9
Servizi relativi alle comunicazioni	92,3	0,0	+0,8
Servizi ricreativi, culturali e per la cura della persona	121,7	-1,1	+7,5
Servizi relativi ai trasporti	126,2	+0,6	+3,7
Servizi vari	108,2	+0,1	+2,9
Componente di fondo (core inflation)	115,3	-0,1	+5,9
Indice generale esclusi energetici	116,2	0,0	+6,2
Indice generale	122,5	-0,2	+7,2

PREZZI AL CONSUMO

La frequenza di acquisto

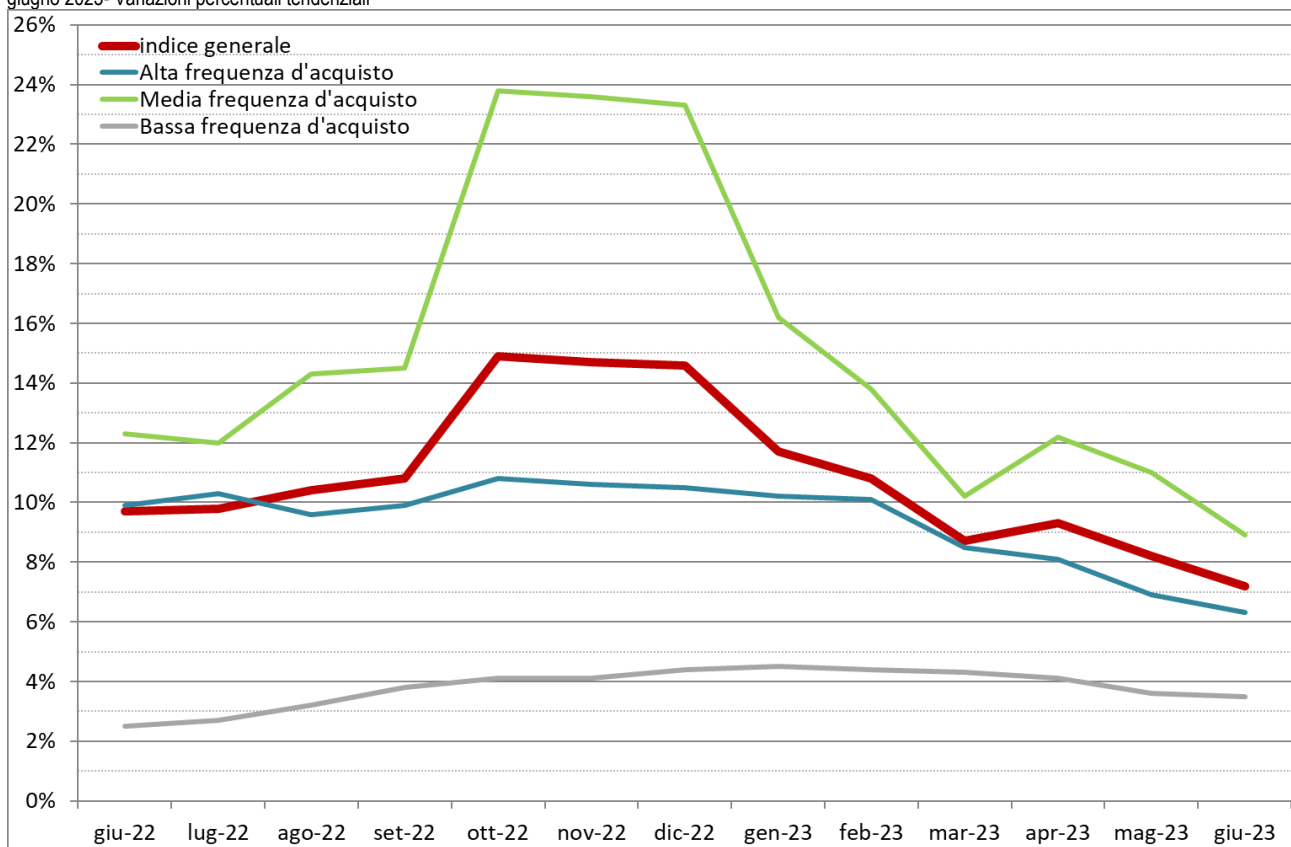
Con riferimento alla frequenza di acquisto, i prodotti ad alta frequenza di acquisto³ hanno fatto registrare una variazione rispetto allo stesso mese dell'anno precedente pari a +6,4% (il mese precedente +6,9%).

I prodotti a media frequenza di acquisto⁴ hanno fatto invece registrare una variazione rispetto all'anno precedente pari a +8,9% (in diminuzione rispetto al +11,0% del mese precedente).

I prodotti a bassa frequenza di acquisto⁵ hanno fatto registrare un aumento del 3,5% (+3,6% il mese precedente).

Passando alle variazioni congiunturali, si è registrato un aumento dello 0,4% fra i prodotti ad alta frequenza di acquisto, una diminuzione dello 0,9% fra i prodotti a media frequenza di acquisto, e nessuna variazione fra i prodotti a bassa frequenza di acquisto.

GRAFICO 6: INDICE DEI PREZZI AL CONSUMO NIC A PALERMO PER FREQUENZA DI ACQUISTO
giugno 2023- Variazioni percentuali tendenziali



³ Generi alimentari, bevande alcoliche e analcoliche, tabacchi, spese per l'affitto, beni non durevoli per la casa, servizi per la pulizia e la manutenzione della casa, carburanti, trasporti urbani, giornali e periodici, servizi di ristorazione, spese di assistenza

⁴ Spese di abbigliamento, tariffe elettriche, tariffe relative all'acqua potabile e allo smaltimento dei rifiuti, medicinali, servizi medici e dentistici, trasporti stradali, ferroviari, marittimi e aerei, servizi postali e telefonici, servizi ricreativi e culturali, pacchetti vacanze, libri, alberghi e altri servizi di alloggio

⁵ Elettrodomestici, servizi ospedalieri, acquisto dei mezzi di trasporto, servizi di trasloco, apparecchi audiovisivi, fotografici e informatici, articoli sportivi

PREZZI AL CONSUMO

TAVOLA 4: INDICE DEI PREZZI AL CONSUMO NIC A PALERMO PER FREQUENZA DI ACQUISTO
giugno 2023 (base 2015=100)

Frequenza di acquisto	Indici (base 2015=100)	Variazioni %	
		Rispetto al periodo precedente	Rispetto al corrisp. periodo anno precedente
Alta frequenza d'acquisto	123,9	+0,4	+6,4
Media frequenza d'acquisto	126,4	-0,9	+8,9
Bassa frequenza d'acquisto	108,0	0,0	+3,5
Indice generale	122,5	-0,2	+7,2

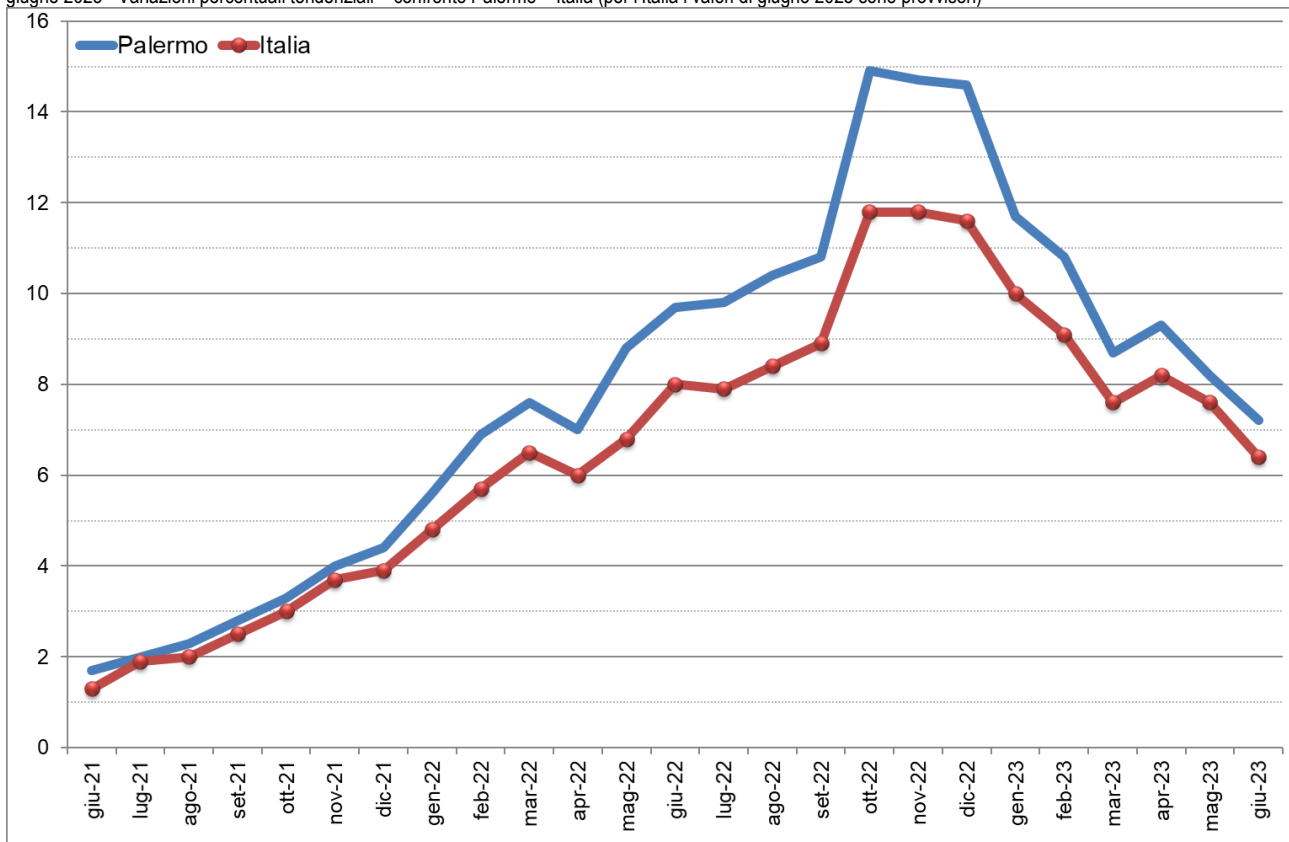
PREZZI AL CONSUMO

Il confronto Palermo - Italia

Nel grafico 7 e nella tavola 5 è possibile seguire l'andamento registrato a Palermo dalle variazioni tendenziali dell'indice dei prezzi al consumo per l'intera collettività nazionale da giugno 2021 a giugno 2023, nonché il suo confronto con l'andamento registrato a livello nazionale.

Nei 24 mesi in esame, a Palermo il tasso d'inflazione, pari a +1,7% a maggio 2021, ha seguito un trend decisamente crescente, chiudendo il 2021 a +4,4%. Nel 2022 è proseguito il trend crescente, che ha portato il tasso d'inflazione a superare il 7% a marzo, il 10% ad agosto e a sfiorare il 15% a ottobre. Nei mesi successivi, sia a Palermo che a livello nazionale, si è registrato un sensibile rallentamento dell'inflazione, che rimane però ancora a livelli elevati (a giugno 2023 +7,2% a Palermo e +6,4% a livello nazionale – dato provvisorio).

GRAFICO 7: INDICE DEI PREZZI AL CONSUMO NIC A PALERMO
giugno 2023 - Variazioni percentuali tendenziali – confronto Palermo – Italia (per l'Italia i valori di giugno 2023 sono provvisori)



PREZZI AL CONSUMO

TAVOLA 5: INDICE DEI PREZZI AL CONSUMO NIC A PALERMO
giugno 2023 (base 2010=100 fino a dicembre 2015 – base 2015=100 a partire da gennaio 2016) – Serie storica Palermo – Italia

Periodo	Palermo			Italia		
	Indici	Variazioni %		Indici	Variazioni %	
		Rispetto al periodo precedente	Rispetto al corrisp. periodo anno precedente		Rispetto al periodo precedente	Rispetto al corrisp. periodo anno precedente
2012	105,0	...	+2,8	105,9	...	+3,0
2013	105,6	...	+0,6	107,2	...	+1,2
2014	106,2	...	+0,6	107,4	...	+0,2
2015	106,1	...	-0,1	107,5	...	+0,1
2016	99,7	...	-0,2	99,9	...	-0,1
2017	101,0	...	+1,3	101,1	...	+1,2
2018	101,9	...	+0,9	102,3	...	+1,2
2019	102,5	...	+0,6	102,9	...	+0,6
2020	102,7	...	+0,2	102,7	...	-0,2
2021	104,8	...	+2,0	104,7	...	+1,9
2022	115,4	...	+10,1	113,2	...	+8,1
2021						
giu-21	104,2	0,0	+1,7	104,2	+0,1	+1,3
lug-21	104,6	+0,4	+2,0	104,7	+0,5	+1,9
ago-21	105,4	+0,8	+2,3	105,1	+0,4	+2,0
set-21	105,2	-0,2	+2,8	105,0	-0,2	+2,5
ott-21	106,0	+0,8	+3,3	105,6	+0,7	+3,0
nov-21	106,8	+0,8	+4,0	106,2	+0,6	+3,7
dic-21	107,2	+0,4	+4,4	106,6	+0,4	+3,9
2022						
gen-22	109,1	+1,8	+5,6	108,3	+1,6	+4,8
feb-22	110,5	+1,3	+6,9	109,3	+0,9	+5,7
mar-22	111,6	+1,0	+7,6	110,4	+1,0	+6,5
apr-22	111,4	-0,2	+7,0	110,3	-0,1	+6,0
mag-22	113,4	+1,8	+8,8	111,2	+0,8	+6,8
giu-22	114,3	+0,8	+9,7	112,5	+1,2	+8,0
lug-22	114,8	+0,4	+9,8	113,0	+0,4	+7,9
ago-22	116,4	+1,4	+10,4	113,9	+0,8	+8,4
set-22	116,6	+0,2	+10,8	114,2	+0,3	+8,9
ott-22	121,8	+4,5	+14,9	118,1	+3,4	+11,8
nov-22	122,5	+0,6	+14,7	118,7	+0,5	+11,8
dic-22	122,9	+0,3	+14,6	119,0	+0,3	+11,6
2023						
gen-23	121,9	-0,8	+11,7	119,1	+0,1	+10,0
feb-23	122,4	+0,4	+10,8	119,3	+0,2	+9,1
mar-23	121,3	-0,9	+8,7	118,8	-0,4	+7,6
apr-23	121,8	+0,4	+9,3	119,3	+0,4	+8,2
mag-23	122,7	+0,7	+8,2	119,7	+0,3	+7,6
giu-23	122,5	-0,2	+7,2	<i>Provvisorio</i> 119,7	0,0	+6,4

PREZZI AL CONSUMO

I gruppi e le classi di prodotto

Nella tavola 6 sono riportate le variazioni percentuali per gruppo e per classe di prodotto registrate – all'interno di ciascuna divisione – rispetto al mese precedente e rispetto allo stesso mese dell'anno precedente.

TAVOLA 6: INDICE DEI PREZZI AL CONSUMO NIC A PALERMO

giugno 2023 (base 2015=100) – : variazioni percentuali a Palermo, per divisione, gruppo e classe di prodotto

GENERALE	DIVISIONE	GRUPPO	CLASSE	Imp.	Indici base 2015=100	Rispetto al periodo precedente	Rispetto al corrisp. periodo dell'anno precedente
Indice generale					122,5	-0,2	+7,2
Indice generale senza tabacchi					122,7	-0,2	+7,3
Prodotti alimentari e bevande analcoliche					130,7	+0,6	+11,5
Prodotti Alimentari					130,9	+0,6	+11,4
Pane e cereali					137,0	+0,4	+11,0
Carni					118,6	+0,3	+5,6
Pesci e prodotti ittici					127,7	-0,5	+6,7
Latte, formaggi e uova					132,6	+0,5	+15,1
Oli e grassi					162,8	+0,4	+14,4
Frutta					134,9	+3,6	+11,2
Vegetali					135,0	+0,7	+19,7
Zucchero, confetture, miele, cioccolato e dolci					137,9	+0,4	+21,6
Prodotti alimentari n.a.c.					124,7	+1,2	+12,6
Bevande analcoliche					129,1	+0,9	+12,6
Caffè, tè e cacao					118,6	-0,3	+7,2
Acque minerali, bevande analcoliche, succhi di frutta e verdura					134,3	+1,4	+15,1
Bevande alcoliche e tabacchi					117,6	-0,2	+3,9
Bevande alcoliche					119,2	-0,3	+8,2
Alcolici					120,8	+0,8	+3,8
Vini					114,8	0,0	+4,4
Birre					124,4	-0,6	+14,1
Tabacchi					116,7	-0,1	+2,5
Tabacchi					116,7	-0,1	+2,5
Abbigliamento e calzature					104,2	0,0	+2,2
Abbigliamento					106,1	0,0	+2,5
Indumenti					105,7	0,0	+2,4
Altri articoli d'abbigliamento e accessori per l'abbigliamento					102,8	0,0	+2,7
Servizi di lavanderia, riparazione e noleggio abiti					116,0	0,0	+3,2
Calzature					96,0	+0,3	+0,6
Scarpe ed altre calzature					95,2	+0,2	+0,4
Riparazione e noleggio calzature					113,6	0,0	+6,1
Abitazione, acqua, elettricità e combustibili					151,7	-2,3	+10,8
Affitti reali per abitazione					103,1	+0,1	+1,8

PREZZI AL CONSUMO

	Affitti reali per l'abitazione principale	103,1	+0,1	+1,8
	Riparazione e manutenzione della casa	107,6	0,0	+1,0
	Prodotti per la riparazione e la manutenzione della casa	114,3	0,0	+3,7
	Servizi per la riparazione e manutenzione della casa	105,9	0,0	+0,4
	Fornitura acqua e servizi vari connessi all'abitazione	106,0	0,0	+1,4
	Fornitura acqua	119,7	0,0	0,0
	Raccolta rifiuti	95,4	0,0	+2,0
	Raccolta acque di scarico	121,0	0,0	0,0
	Altri servizi per l'abitazione n.a.c.	106,2	0,0	+3,2
	Energia elettrica, gas e altri combustibili	185,8	-5,0	+5,9
	Energia elettrica	202,2	-5,3	-0,1
	Gas	150,9	-5,9	+4,4
	Gasolio per riscaldamento	145,5	+0,9	+9,5
	Combustibili solidi	103,5	0,0	+1,8
	Mobili, articoli e servizi per la casa	113,1	-0,3	+6,9
	Mobili e arredi, tappeti e altri rivestimenti per pavimenti	106,1	-0,7	+2,1
	Mobili e arredi	105,7	-0,6	+2,2
	Tappeti e altri rivestimenti per pavimenti	112,6	0,0	+3,1
	Riparazione di mobili, arredi e rivestimenti per pavimenti	136,0	+0,7	+2,5
	Articoli tessili per la casa	97,9	0,0	+3,9
	Articoli tessili per la casa	97,9	0,0	+3,9
	Elettrodomestici e apparecchi per la casa	106,8	+0,1	+7,1
	Grandi apparecchi domestici elettrici e non	105,9	-0,3	+6,3
	Piccoli elettrodomestici	105,8	+1,1	+10,0
	Riparazione di apparecchi per la casa	111,3	0,0	+3,8
	Cristalleria, stoviglie e utensili domestici	103,0	+0,4	+3,0
	Cristalleria, stoviglie e utensili domestici	103,0	+0,4	+3,0
	Utensili e attrezzature per la casa e il giardino	104,1	0,0	+1,9
	Grandi utensili ed attrezzature per la casa ed il giardino	105,9	0,0	+1,1
	Piccoli utensili ed accessori vari	103,8	0,0	+1,9
	Beni e servizi per la manutenzione ordinaria della casa	122,4	-0,2	+10,9
	Beni non durevoli per la casa	129,7	-0,4	+12,8
	Servizi per la pulizia e la manutenzione della casa	112,8	0,0	+8,1
	Servizi sanitari e spese per la salute	101,8	+0,1	+1,8
	Medicinali, prodotti farmaceutici, attrezzature e apparecchiature medicali	97,0	0,0	+0,8
	Prodotti farmaceutici	96,4	0,0	+0,7
	Altri prodotti medicali	100,6	+0,2	+2,2
	Attrezzature ed apparecchi terapeutici	100,5	+0,1	+0,7
	Servizi ambulatoriali	106,0	+0,1	+2,4
	Servizi medici	105,6	0,0	+1,4
	Servizi dentistici	111,6	+1,0	+7,0
	Servizi paramedici	104,4	0,0	+2,6
	Servizi ospedalieri	99,5	0,0	+1,9

PREZZI AL CONSUMO

		Servizi ospedalieri		99,5	0,0	+1,9
	Trasporti			124,0	+0,6	-1,7
		Acquisto mezzi di trasporto		119,0	+0,3	+7,4
		Automobili		119,3	+0,3	+7,6
		Motocicli e ciclomotori		117,1	0,0	+4,2
		Biciclette		106,7	-0,1	+0,1
		Spese di esercizio mezzi di trasporto		120,0	+0,3	-6,0
		Pezzi di ricambio e accessori per mezzi di trasporto privati		113,9	+0,9	+7,6
		Carburanti e lubrificanti per mezzi di trasporto privati		121,1	+0,3	-12,7
		Manutenzione e riparazione mezzi di trasporto privati		116,8	0,0	+4,4
		Altri servizi relativi ai mezzi di trasporto privati		119,2	+1,4	-3,9
		Servizi di trasporto		170,4	+5,5	+11,5
		Trasporto passeggeri su rotaia		122,9	-0,9	+3,9
		Trasporto passeggeri su strada		104,5	0,0	0,0
		Trasporto aereo passeggeri		270,3	+10,9	+23,5
		Trasporto marittimo e per vie d'acqua interne		140,2	+6,1	+4,2
		Trasporto multimodale passeggeri		102,3	0,0	0,0
		Acquisto di altri servizi di trasporto		115,5	0,0	+2,3
	Comunicazioni			83,1	-0,4	+0,5
		Servizi postali		130,9	0,0	+1,2
		Servizi postali		130,9	0,0	+1,2
		Apparecchi telefonici e telefax		48,8	-1,6	-1,0
		Apparecchi telefonici e telefax		48,8	-1,6	-1,0
		Servizi di telefonia e telefax		91,0	0,0	+0,8
		Servizi di telefonia e telefax		91,0	0,0	+0,8
	Ricreazione, spettacoli e cultura			107,8	0,0	+3,3
		Apparecchi audiovisivi, fotografici e informatici		80,5	-0,2	-1,2
		Apparecchi di ricezione, registrazione e riproduzione di suoni e immagini		49,6	-0,6	-5,3
		Apparecchi fotografici e cinematografici e strumenti ottici		119,0	-1,3	+8,5
		Apparecchi per il trattamento dell'informazione		107,8	-0,6	+12,9
		Supporti di registrazione		92,8	+1,0	-13,3
		Altri beni durevoli per ricreazione e cultura		139,0	+0,1	+11,5
		Beni durevoli per ricreazione all'aperto		145,9	+0,2	+14,7
		Strumenti musicali e beni durevoli per ricreazione al coperto		116,7	0,0	+2,0
		Altri articoli e attrezzature per attività ricreative, giardinaggio e animali		117,5	-0,5	+6,2
		Giochi, giocattoli e hobby		101,9	-1,2	+0,6
		Articoli sportivi, per campeggio e attività ricreative all'aperto		97,8	0,0	+2,3
		Articoli per giardinaggio, piante e fiori		127,1	+1,1	+3,0
		Animali domestici e relativi prodotti		126,4	-1,3	+13,4
		Servizi veterinari e altri servizi per animali domestici		109,5	0,0	+4,1
		Servizi ricreativi e culturali		103,2	+0,3	+1,2
		Servizi ricreativi e sportivi		115,2	+2,1	+4,9
		Servizi culturali		105,3	0,0	+3,3

PREZZI AL CONSUMO

		Giochi, lotterie e scommesse	100,0	0,0	0,0
		Giornali, libri e articoli di cartoleria	111,9	+0,2	+2,9
		Libri	105,8	+0,4	-0,8
		Giornali e periodici	116,7	+0,4	+4,3
		Articoli di cartoleria e materiale da disegno	114,3	-0,3	+6,9
		Pacchetti vacanza	114,3	+1,5	+17,7
		Pacchetti vacanza	114,3	+1,5	+17,7
		Istruzione	76,4	0,0	+1,2
		Scuola dell'infanzia ed istruzione primaria	116,1	0,0	+2,5
		Scuola dell'infanzia ed istruzione primaria	116,1	0,0	+2,5
		Istruzione secondaria	104,0	0,0	0,0
		Istruzione secondaria	104,0	0,0	0,0
		Istruzione universitaria	48,1	0,0	-0,4
		Istruzione universitaria	48,1	0,0	-0,4
		Corsi d'istruzione e di formazione	107,9	0,0	+1,9
		Corsi d'istruzione e di formazione	107,9	0,0	+1,9
		Servizi ricettivi e di ristorazione	128,6	-1,9	+10,0
		Servizi di ristorazione	119,1	+0,2	+6,1
		Ristoranti, bar e simili	118,7	+0,2	+6,2
		Mense	127,9	0,0	-1,8
		Servizi di alloggio	188,0	-10,5	+34,2
		Servizi di alloggio	188,0	-10,5	+34,2
		Altri beni e servizi	118,1	+0,3	+4,8
		Beni e servizi per la cura della persona	115,1	+0,5	+5,9
		Servizi di parrucchiere e trattamenti di bellezza	119,9	+0,8	+3,3
		Apparecchi elettrici per la cura della persona	108,2	-0,6	+12,5
		Altri apparecchi non elettrici, articoli e prodotti per la cura della persona	111,4	+0,3	+8,6
		Effetti personali n.a.c,	105,6	+0,2	+2,2
		Gioielleria ed orologeria	126,0	+0,5	+3,8
		Altri effetti personali	94,5	+0,1	+1,2
		Assistenza sociale	106,8	0,0	+5,6
		Assistenza sociale	106,8	0,0	+5,6
		Assicurazioni	117,0	0,0	+6,8
		Servizi assicurativi connessi all'abitazione	107,3	0,0	+8,5
		Servizi assicurativi connessi alla salute	107,7	0,0	+2,3
		Assicurazioni sui mezzi di trasporto	117,2	0,0	+6,9
		Servizi finanziari n.a.c,	127,9	+0,1	+7,2
		Altri servizi finanziari n.a.c.	127,9	+0,1	+7,2
		Altri servizi n.a.c,	125,7	+0,2	+0,9
		Altri servizi n.a.c.	125,7	+0,2	+0,9

(i): Indice calcolato imputando, perché non disponibili o non utilizzabili, dati elementari rappresentativi del 50% e più del peso dell'aggregato

PREZZI AL CONSUMO



Sindaco:	Roberto Lagalla
Segretario Generale:	Raimondo Liotta
Capo di Gabinetto	Sergio Pollicita
Vice Capo di Gabinetto:	
Responsabile Studi e Ricerche Statistiche e Statistiche Economiche:	Girolamo D'Anneo
Unità Organizzativa Statistiche Economiche:	Girolamo D'Anneo Michele Giunta
	<u>Rilevatori prezzi al consumo:</u> Angelo Aruta Claudio Buscetta Gaetano Di Bartolo Fausto Neglia Adriano Palazzotto Giusy Pignatello Roberto Pistone Maurizio Romano Francesco Termini

Comune di Palermo
Gabinetto del Sindaco
Staff Vice Capo di Gabinetto
Ufficio Statistica
Sistema Statistico Nazionale
Tel. 0917405645
e-mail: statistica@comune.palermo.it
PEC: statistica@cert.comune.palermo.it

La riproduzione e la diffusione dei dati sono consentite a condizione di citare la fonte

