

## Statistica flash (10/03/2016)

# Il mercato del lavoro a Palermo nel 2015

L'Istat ha pubblicato, per la prima volta, i dati relativi al mercato del lavoro per i grandi Comuni italiani.

### GLI OCCUPATI

A Palermo, nel 2015, gli **occupati** sono cresciuti dell'1,8%, passando da 184 mila a 188 mila.

Rispetto al 2005, quando vi erano 207 mila occupati, si registra invece un calo del 9,2%.

Il **tasso di occupazione**, pari al rapporto fra gli occupati (15-64 anni) e la popolazione residente (15-64 anni), nel 2015 è risultato pari al 41,1%, in aumento di 0,9 punti percentuali rispetto al 2014, ma in diminuzione di 3,6 punti percentuali rispetto al 2005.

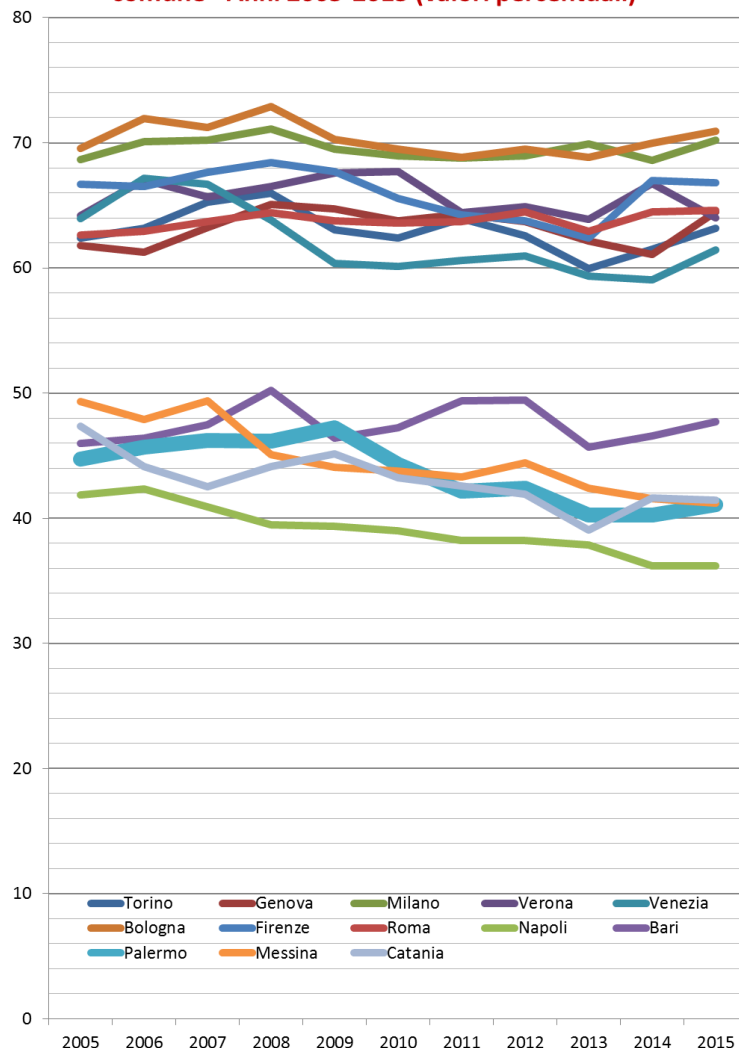
Nei dieci anni in esame, il tasso di occupazione è cresciuto fino al 2009, quando ha raggiunto il 47,3%, e poi ha invertito il trend ed è sceso fino al 40,2% nel 2013 e 2014. Nel 2015, infine, si è registrata una timida inversione di tendenza.

Nel confronto con le altre grandi Città, si nota la netta contrapposizione fra le città del centro-nord, con tassi di occupazione che vanno dal 61,4% di Venezia al 70,9% di Bologna, e le città del mezzogiorno, con tassi di occupazione che vanno dal 36,2% di Napoli al 47,7% di Bari.

Il tasso di occupazione di Palermo è, dopo quello di Napoli, il più basso fra tutte le grandi città.

A livello nazionale, il tasso di occupazione nel 2015 è risultato pari al 56,3%, in Sicilia al 40% e in provincia di Palermo al 38%.

**Tasso di occupazione (15-64 anni) per grande comune - Anni 2005-2015 (valori percentuali)**



### I DISOCCUPATI

A fronte dell'aumento degli occupati, nel 2015 a Palermo sono cresciuti anche i **disoccupati**, segnale di un'aumentata partecipazione al mercato del lavoro. Si è passati da 41 mila disoccupati nel 2014 a 48 mila nel 2015, con un incremento del 16,2%.

Rispetto al 2005, quando i disoccupati erano 51 mila occupati, si registra invece un calo del 5,3%.

Il **tasso di disoccupazione**, pari al rapporto fra i disoccupati (15-64 anni) e la somma di occupati e disoccupati (15-64 anni), nel 2015 è risultato pari al 20,4%, in aumento di 2,2 punti percentuali rispetto al 2014 e di 0,7 punti percentuali rispetto al 2005.

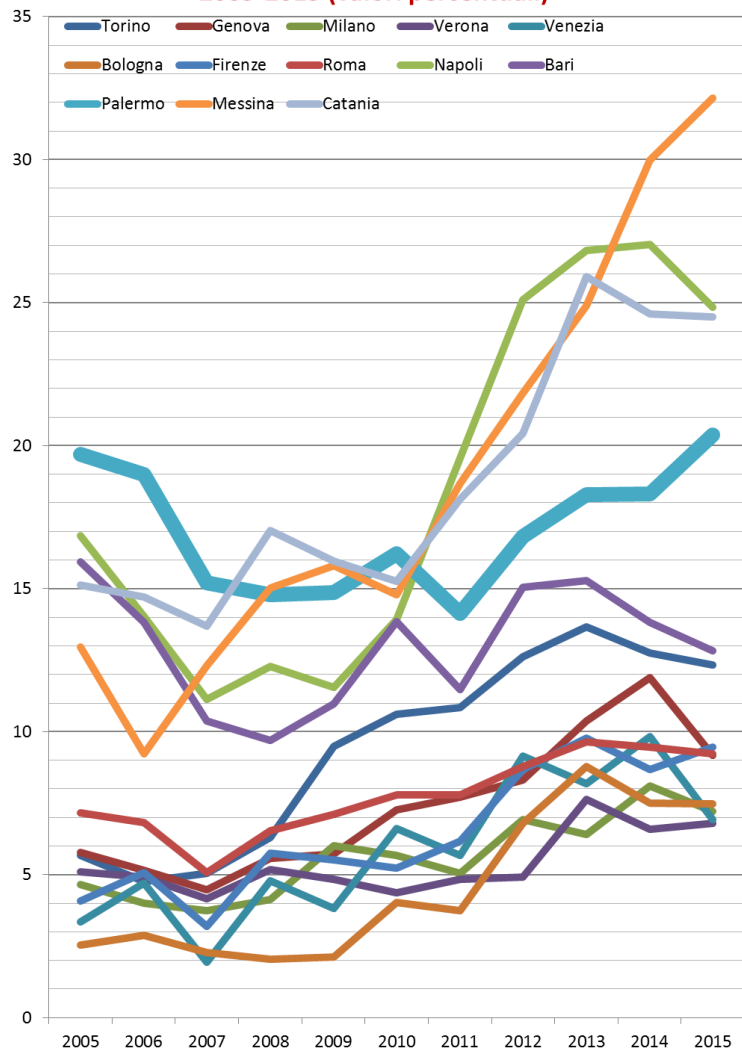
Nei dieci anni in esame, il tasso di disoccupazione, partito dal 19,7% del 2005, è inizialmente diminuito, fino a toccare il 14,1% nel 2011; negli anni successivi ha invece fatto registrare valori di anno in anno sempre più elevati, fino a raggiungere il 20,4% nel 2015, valore più elevato di tutto il decennio.

Nel confronto con le altre grandi Città, si nota anche in questo caso una contrapposizione fra le città del centro-nord, con tassi di disoccupazione che vanno dal 6,8% di Verona al 12,3% di Torino, e le città del mezzogiorno, con tassi di disoccupazione che vanno dal 12,8% di Bari al 32,1% di Messina.

Il tasso di disoccupazione di Palermo è, fra tutte le grandi città, il quarto valore più elevato, dopo Messina, Napoli e Catania.

A livello nazionale, il tasso di disoccupazione nel 2015 è risultato pari all'11,9%, in Sicilia al 21,4% e in provincia di Palermo al 23,9%.

**Tasso di disoccupazione per grande comune - Anni 2005-2015 (valori percentuali)**



### LE NON FORZE DI LAVORO

La **popolazione inattiva** (tecnicamente “non forze di lavoro”) a Palermo, nel 2015, è diminuita del 5,3%, passando da 228 mila a 216 mila.

Rispetto al 2005, quando ammontava a 201 mila unità, si registra invece un incremento del 7,3%.

Il **tasso di inattività**, pari al rapporto fra gli la popolazione non appartenente alle forze di lavoro (15-64 anni) e la popolazione residente (15-64 anni), nel 2015 è risultato pari al 48,2%, in diminuzione di 2,4 punti percentuali rispetto al 2014, ma in aumento di 4 punti percentuali rispetto al 2005.

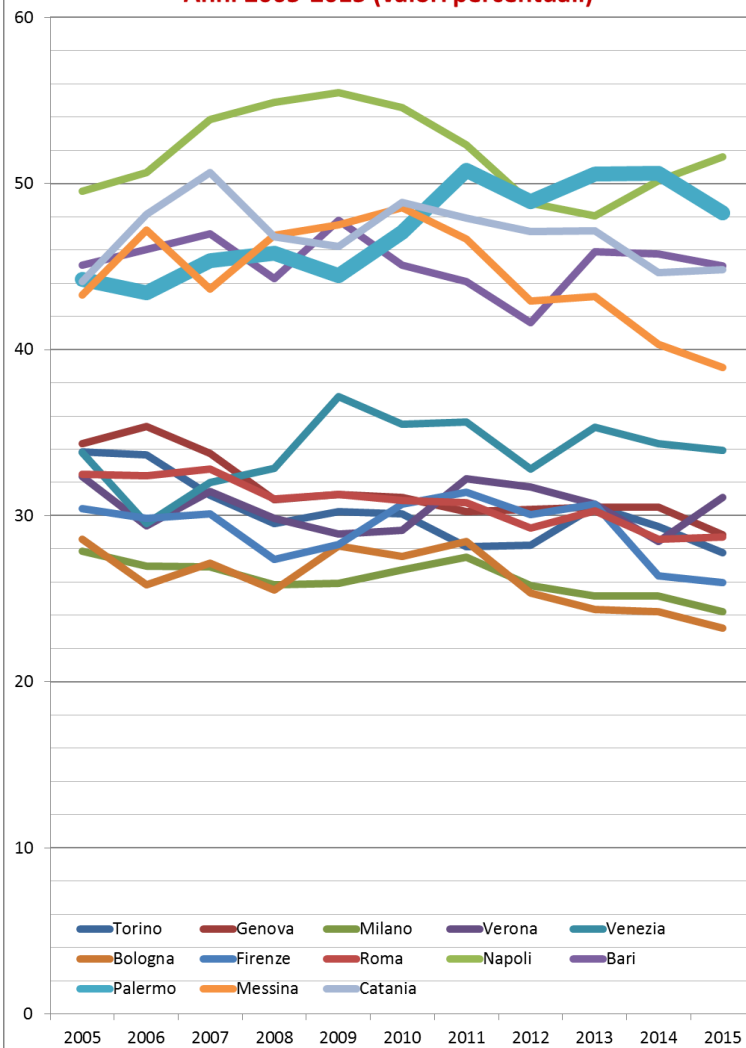
Nei dieci anni in esame, il tasso di inattività ha fatto registrare nei primi cinque anni valori intorno al 45%, mentre nei successivi cinque anni è balzato intorno al 50%.

Nel confronto con le altre grandi Città, si nota ancora una volta la netta contrapposizione fra le città del centro-nord, con tassi di inattività che vanno dal 23,2 % di Bologna al 34% di Venezia, e le città del mezzogiorno, con tassi di inattività che vanno dal 38,9% di Messina al 51,6% di Napoli.

Il tasso di inattività di Palermo è, fra tutte le grandi città, il secondo valore più elevato, dopo Napoli.

A livello nazionale, il tasso di inattività nel 2015 è risultato pari al 36%, in Sicilia al 49% e in provincia di Palermo al 49,8%.

**Tasso di inattività (15-64 anni) per grande comune  
- Anni 2005-2015 (valori percentuali)**



*Girolamo D'Anneo*



**Occupati (15-64 anni) per grande comune - Anni 2004-2015 (valori assoluti in migliaia)**

	2005	2006	2007	2008	2009	2010	2011	2012	2013	2014	2015
Torino	358	359	372	379	362	356	365	356	339	347	357
Genova	239	234	239	245	243	237	239	236	230	224	235
Milano	575	581	574	575	555	553	558	570	587	584	608
Verona	106	111	108	112	112	113	106	105	105	110	107
Venezia	109	112	110	107	100	99	100	99	95	96	96
Bologna	163	168	165	168	162	163	163	164	167	170	173
Firenze	150	150	152	154	152	151	149	147	147	161	163
Roma	1.081	1.078	1.097	1.108	1.098	1.110	1.117	1.143	1.158	1.220	1.220
Napoli	280	280	270	261	257	255	249	250	250	242	240
Bari	101	100	102	108	100	101	106	105	97	99	103
Palermo	207	211	211	209	214	199	190	191	184	184	188
Messina	82	79	81	75	73	72	71	73	69	67	66
Catania	97	90	86	88	89	86	84	83	80	87	86

**Tasso di occupazione (15-64 anni) per grande comune - Anni 2004-2015 (valori percentuali)**

	2005	2006	2007	2008	2009	2010	2011	2012	2013	2014	2015
Torino	62,4	63,1	65,2	65,9	63,0	62,4	64,0	62,5	59,9	61,5	63,2
Genova	61,8	61,2	63,2	65,1	64,7	63,8	64,3	63,7	62,2	61,1	64,5
Milano	68,7	70,1	70,2	71,1	69,5	69,0	68,8	68,9	69,9	68,6	70,2
Verona	64,2	67,1	65,7	66,5	67,6	67,7	64,4	64,9	63,9	66,7	64,0
Venezia	64,0	67,2	66,7	63,8	60,4	60,1	60,6	61,0	59,3	59,1	61,4
Bologna	69,6	72,0	71,2	72,9	70,3	69,5	68,8	69,5	68,8	70,0	70,9
Firenze	66,7	66,5	67,6	68,4	67,7	65,6	64,2	63,8	62,4	67,0	66,8
Roma	62,6	62,9	63,7	64,4	63,8	63,6	63,7	64,5	62,9	64,5	64,6
Napoli	41,9	42,3	40,9	39,5	39,3	39,0	38,2	38,2	37,9	36,2	36,2
Bari	46,0	46,4	47,5	50,2	46,4	47,2	49,4	49,4	45,7	46,6	47,7
Palermo	44,7	45,7	46,2	46,1	47,3	44,3	42,2	42,4	40,2	40,2	41,1
Messina	49,3	47,9	49,4	45,1	44,1	43,8	43,3	44,5	42,4	41,5	41,2
Catania	47,4	44,1	42,5	44,1	45,1	43,2	42,6	41,9	39,0	41,6	41,5

Fonte: Istat

**Disoccupati per grande comune - Anni 2004-2015 (valori assoluti in migliaia)**

	2005	2006	2007	2008	2009	2010	2011	2012	2013	2014	2015
Torino	21	18	20	26	38	42	44	51	54	51	50
Genova	15	13	11	14	15	19	20	21	27	30	24
Milano	28	24	22	25	36	33	30	42	40	52	47
Verona	6	6	5	6	6	5	5	5	9	8	8
Venezia	4	6	2	5	4	7	6	10	8	10	7
Bologna	4	5	4	4	3	7	6	12	16	14	14
Firenze	6	8	5	9	9	8	10	14	16	15	17
Roma	83	79	59	77	84	94	94	110	124	128	124
Napoli	57	46	34	37	33	41	61	84	92	90	79
Bari	19	16	12	12	12	16	14	19	17	16	15
Palermo	51	49	38	36	37	39	31	39	41	41	48
Messina	12	8	11	13	14	12	16	20	23	29	31
Catania	17	15	14	18	17	15	18	21	28	28	28

**Tasso di disoccupazione per grande comune - Anni 2004-2015 (valori percentuali)**

	2005	2006	2007	2008	2009	2010	2011	2012	2013	2014	2015
Torino	5,7	4,8	5,0	6,3	9,5	10,6	10,9	12,6	13,7	12,8	12,3
Genova	5,8	5,2	4,5	5,6	5,7	7,3	7,7	8,3	10,4	11,9	9,2
Milano	4,7	4,0	3,8	4,1	6,0	5,7	5,1	6,9	6,4	8,1	7,2
Verona	5,1	4,9	4,2	5,2	4,8	4,4	4,9	4,9	7,6	6,6	6,8
Venezia	3,3	4,7	1,9	4,8	3,8	6,6	5,7	9,1	8,2	9,8	6,9
Bologna	2,6	2,9	2,3	2,0	2,1	4,0	3,8	6,8	8,8	7,5	7,5
Firenze	4,1	5,1	3,2	5,8	5,5	5,2	6,2	8,7	9,8	8,7	9,5
Roma	7,2	6,8	5,1	6,5	7,1	7,8	7,8	8,8	9,6	9,5	9,2
Napoli	16,8	14,0	11,1	12,3	11,5	13,9	19,6	25,1	26,8	27,0	24,8
Bari	15,9	13,8	10,4	9,7	11,0	13,8	11,5	15,1	15,3	13,8	12,8
Palermo	19,7	19,0	15,2	14,8	14,9	16,2	14,1	16,8	18,3	18,3	20,4
Messina	13,0	9,2	12,3	15,0	15,8	14,8	18,7	21,8	24,9	30,0	32,1
Catania	15,1	14,7	13,7	17,0	16,0	15,2	18,1	20,4	25,9	24,6	24,5

Fonte: Istat

**Non forze di lavoro (15-64 anni) per grande comune - Anni 2004-2015** (valori assoluti in migliaia)

	2005	2006	2007	2008	2009	2010	2011	2012	2013	2014	2015
Torino	192	189	175	167	170	169	158	157	171	164	154
Genova	130	132	125	113	114	113	110	110	110	109	102
Milano	225	216	212	201	199	207	216	206	203	207	203
Verona	53	48	51	49	47	47	52	51	49	46	50
Venezia	57	49	52	53	60	57	58	52	56	55	52
Bologna	65	59	61	58	64	63	66	59	57	57	55
Firenze	67	66	66	60	62	69	71	68	70	61	61
Roma	549	545	551	523	529	526	529	509	545	526	529
Napoli	326	330	348	354	356	350	334	312	312	329	335
Bari	97	98	100	93	100	94	92	87	95	95	94
Palermo	201	196	204	205	198	209	225	217	226	228	216
Messina	71	77	71	76	77	79	76	69	69	64	61
Catania	88	96	101	92	91	96	93	92	95	92	92

**Tasso di inattività (15-64 anni) per grande comune - Anni 2004-2015** (valori percentuali)

	2005	2006	2007	2008	2009	2010	2011	2012	2013	2014	2015
Torino	33,8	33,7	31,2	29,5	30,2	30,1	28,1	28,2	30,5	29,4	27,8
Genova	34,4	35,4	33,7	31,0	31,3	31,1	30,3	30,4	30,5	30,5	28,8
Milano	27,9	26,9	26,9	25,8	25,9	26,7	27,5	25,8	25,1	25,2	24,2
Verona	32,4	29,4	31,5	29,8	28,9	29,1	32,2	31,7	30,7	28,4	31,1
Venezia	33,8	29,5	32,0	32,9	37,2	35,5	35,7	32,8	35,3	34,3	34,0
Bologna	28,6	25,9	27,1	25,5	28,2	27,5	28,4	25,4	24,3	24,2	23,2
Firenze	30,4	29,8	30,1	27,3	28,3	30,7	31,4	30,1	30,7	26,4	26,0
Roma	32,5	32,4	32,8	31,0	31,3	30,9	30,8	29,3	30,3	28,6	28,7
Napoli	49,5	50,7	53,9	54,9	55,5	54,6	52,3	48,8	48,0	50,2	51,6
Bari	45,1	46,0	47,0	44,3	47,8	45,1	44,1	41,6	45,9	45,8	45,0
Palermo	44,2	43,4	45,4	45,8	44,4	47,1	50,8	48,9	50,6	50,6	48,2
Messina	43,3	47,2	43,7	46,9	47,5	48,5	46,7	42,9	43,2	40,3	38,9
Catania	44,1	48,1	50,7	46,8	46,2	48,9	47,9	47,1	47,1	44,6	44,8

Fonte: Istat



Publicazione ai sensi della legge 16 novembre 1939, n° 1823, del decreto legislativo 6 settembre 1989, n° 322 e della deliberazione 15 ottobre 1991 dell'Istat

Sindaco:	Leoluca Orlando
Segretario Generale:	Fabrizio Dall'Acqua
Capo Area delle Relazioni Istituzionali, Sviluppo e Innovazione:	Sergio Pollicita
Vice Capo di Gabinetto -Dirigente Settore Sviluppo Strategico	Licia Romano
Responsabile U.O. Studi e Ricerche Statistiche:	Girolamo D'Anneo

Supplemento a **PANORMUS** *Annuario di Statistica del Comune di Palermo*

Autorizzazione del Tribunale di Palermo n° 19 del 19 agosto 1954

Direttore Responsabile:	Girolamo D'Anneo
Editore	Comune di Palermo
Direzione e Redazione:	<b>Unità di Staff Statistica</b> <i>Sistema Statistico Nazionale</i>

Via del quattro aprile, 4 - 90133 Palermo  
Tel. 0917405610 - Fax 0917408512  
e-mail: [statistica@comune.palermo.it](mailto:statistica@comune.palermo.it)

La riproduzione e la diffusione dei dati contenuti nella presente pubblicazione sono consentite a condizione di citare la fonte