



Ufficio Statistica
Sistema Statistico Nazionale

PREZZI AL CONSUMO

LUGLIO 2014

DATI PROVVISORI

- A Palermo l'indice dei prezzi al consumo per l'intera collettività nazionale (NIC) nel mese di **luglio ha fatto registrare una variazione congiunturale** (rispetto, cioè, al mese precedente) pari a **0,0%** (a giugno era +0,1%).
- Rispetto a luglio 2013 si è invece registrata una **variazione tendenziale** (rispetto, cioè, allo stesso mese dell'anno precedente) pari a **+0,8%** (pari alla variazione registrata nel mese di giugno).
- L'**inflazione di fondo**, calcolata al netto dei beni energetici e degli alimentari freschi, a luglio è risultata pari a **+1,0%**, (uguale al valore registrato a giugno).
- **Al netto dei soli beni energetici**, l'indice dei prezzi al consumo ha fatto registrare una variazione tendenziale pari a **+0,9%** (in aumento rispetto alla variazione registrata nel mese di giugno).
- L'indice dei prezzi al consumo relativo ai **beni** ha fatto registrare una variazione pari a **0.0%** (era 0,0% a giugno) mentre l'indice relativo ai **servizi** ha fatto registrare una variazione annua pari a **+1,9%** (in aumento rispetto alla variazione registrata a giugno).
- L'indice dei prezzi al consumo relativo ai prodotti acquistati con **maggiore frequenza** ha fatto registrare rispetto all'anno precedente variazione pari a **+0,2%**.
- I dati diffusi devono essere considerati **provvisori**, in attesa della loro validazione da parte dell'Istat.
- L'Istat diffonderà i dati definitivi del mese di luglio martedì **12 agosto 2014**.
- La prossima diffusione dei dati provvisori dei prezzi al consumo per il Comune di Palermo è prevista per venerdì **29 agosto 2014**.

GRAFICO 1: INDICE DEI PREZZI AL CONSUMO NIC A PALERMO
Variazioni percentuali congiunturali, luglio 2013 - luglio 2014

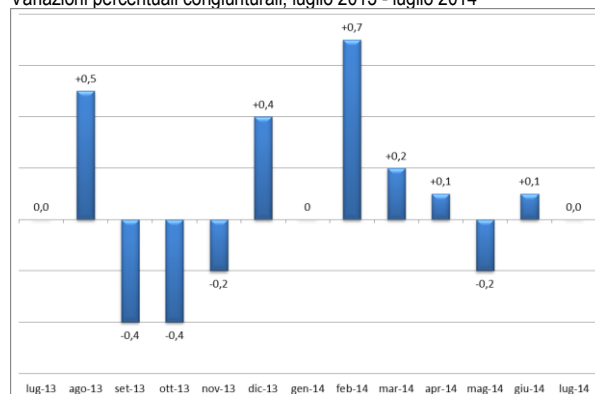


GRAFICO 2: INDICE DEI PREZZI AL CONSUMO NIC A PALERMO
Variazioni percentuali tendenziali, luglio 2013 - luglio 2014

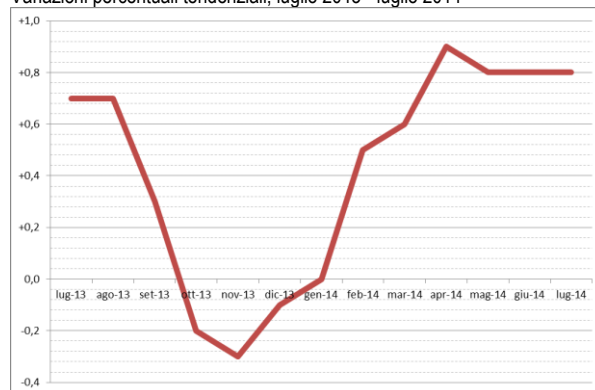


TAVOLA 1: INDICE DEI PREZZI AL CONSUMO NIC A PALERMO
luglio 2014

| Indice | Indici (base 2010=100) | Variazioni % | |
|--------------------------------------|------------------------------|--------------------------------------|---|
| | | Rispetto al periodo precedente | Rispetto al corrisp. periodo anno precedente |
| Indice dei prezzi NIC con tabacchi | 106,4 | 0,0 | +0,8 |
| Indice dei prezzi NIC senza tabacchi | 106,3 | +0,1 | +0,9 |

PREZZI AL CONSUMO

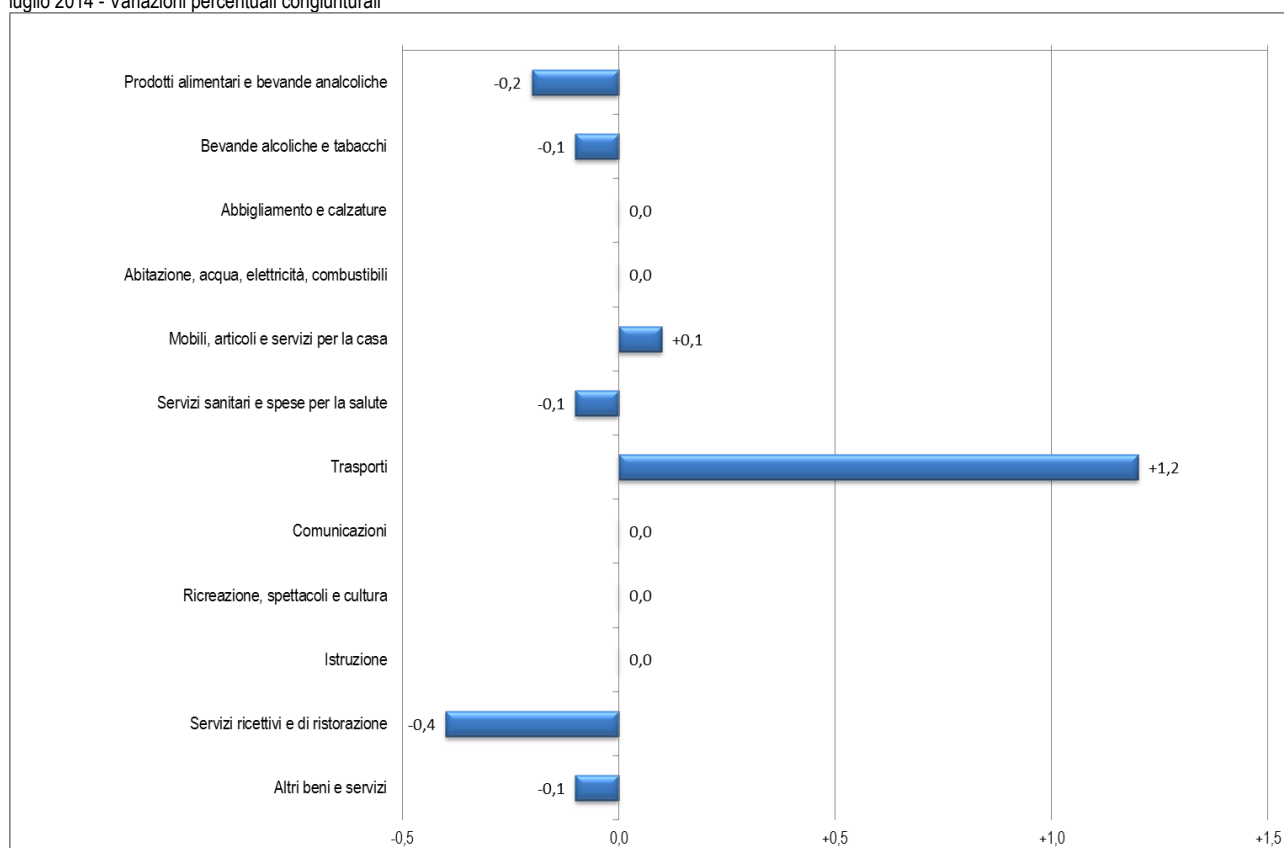
Le divisioni di spesa

Come è possibile rilevare dal grafico 3 e dalla tavola 2, rispetto al mese precedente l'aumento più elevato si è registrato nella divisione (ex capitolo di spesa): "Trasporti" (+1,2%).

Le maggiori diminuzioni si sono registrate invece nelle divisioni: "Servizi ricettivi e di ristorazione" (-0,4%); "Prodotti alimentari e bevande analcoliche" (-0,2%).

Non si è registrata alcuna variazione in cinque divisioni di spesa: "Abbigliamento e calzature"; "Abitazione, acqua, elettricità, combustibili"; "Comunicazione"; "Ricreazione, spettacoli e cultura"; "Istruzione".

GRAFICO 3: INDICE DEI PREZZI AL CONSUMO NIC A PALERMO PER DIVISIONE DI SPESA
luglio 2014 - Variazioni percentuali congiunturali

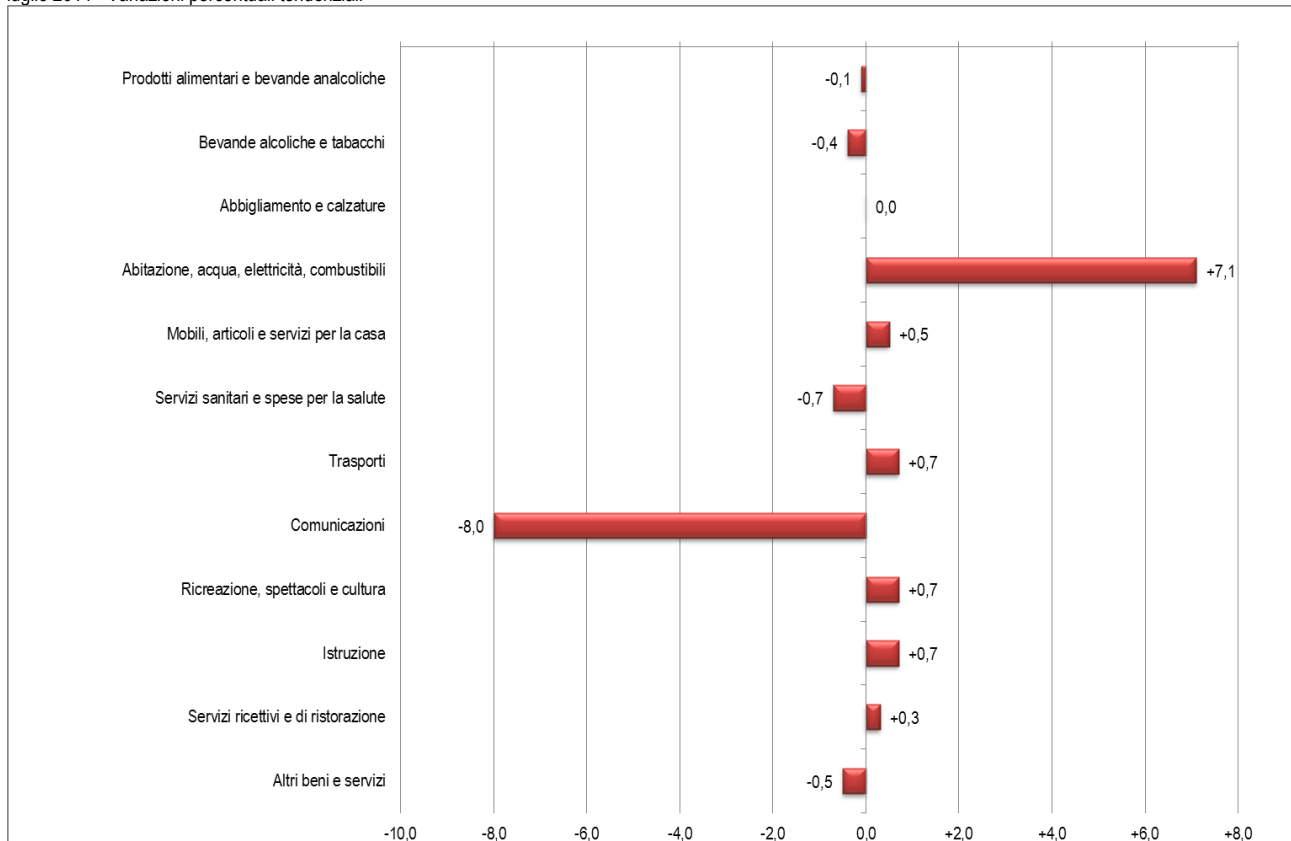


PREZZI AL CONSUMO

Passando alle variazioni rispetto allo stesso mese dell'anno precedente, gli aumenti più elevati si sono registrati nelle divisioni: "Abitazione, acqua, elettricità, combustibili" (+7,1%); "Istruzione" (+0,7%); "Ricreazione, spettacoli e cultura" (+0,7%); "Trasporti" (+0,7%).

Si sono registrate le maggiori diminuzioni nelle divisioni: "Comunicazione" (-8,0%); "Servizi sanitari e spese per la salute" (-0,7%); "Altri beni e servizi" (-0,5%).

GRAFICO 4: INDICE DEI PREZZI AL CONSUMO NIC A PALERMO PER DIVISIONE DI SPESA
luglio 2014 - Variazioni percentuali tendenziali



PREZZI AL CONSUMO

TAVOLA 2: INDICE DEI PREZZI AL CONSUMO NIC A PALERMO PER DIVISIONE DI SPESA
luglio 2014 (base 2010=100)

| Divisioni | Indici (base 2010=100) | Variazioni % | |
|--|------------------------------|--------------------------------------|---|
| | | Rispetto al periodo precedente | Rispetto al corrisp. periodo anno precedente |
| Complessivo | 106,4 | 0,0 | +0,8 |
| Complessivo senza tabacchi | 106,3 | +0,1 | +0,9 |
| Prodotti alimentari e bevande analcoliche | 105,7 | -0,2 | -0,1 |
| Bevande alcoliche e tabacchi | 111,0 | -0,1 | -0,4 |
| Abbigliamento e calzature | 103,2 | 0,0 | 0,0 |
| Abitazione, acqua, elettricità, combustibili | 118,3 | 0,0 | +7,1 |
| Mobili, articoli e servizi per la casa | 100,4 | +0,1 | +0,5 |
| Servizi sanitari e spese per la salute | 98,9 | -0,1 | -0,7 |
| Trasporti | 111,3 | +1,2 | +0,7 |
| Comunicazioni | 88,4 | 0,0 | -8,0 |
| Ricreazione, spettacoli e cultura | 101,3 | 0,0 | +0,7 |
| Istruzione | 104,1 | 0,0 | +0,7 |
| Servizi ricettivi e di ristorazione | 106,3 | -0,4 | +0,3 |
| Altri beni e servizi | 107,7 | -0,1 | -0,5 |

PREZZI AL CONSUMO

Le tipologie di prodotto

Considerando i due principali aggregati (beni e servizi), a luglio i beni hanno fatto registrare una variazione tendenziale pari a 0,0%. Da rilevare, fra i beni, una diminuzione dei beni alimentari (-0,1% su base annua), mentre i beni energetici hanno fatto registrare un incremento tendenziale del +0,2%.

I servizi hanno fatto registrare un aumento tendenziale pari a +1,9%.

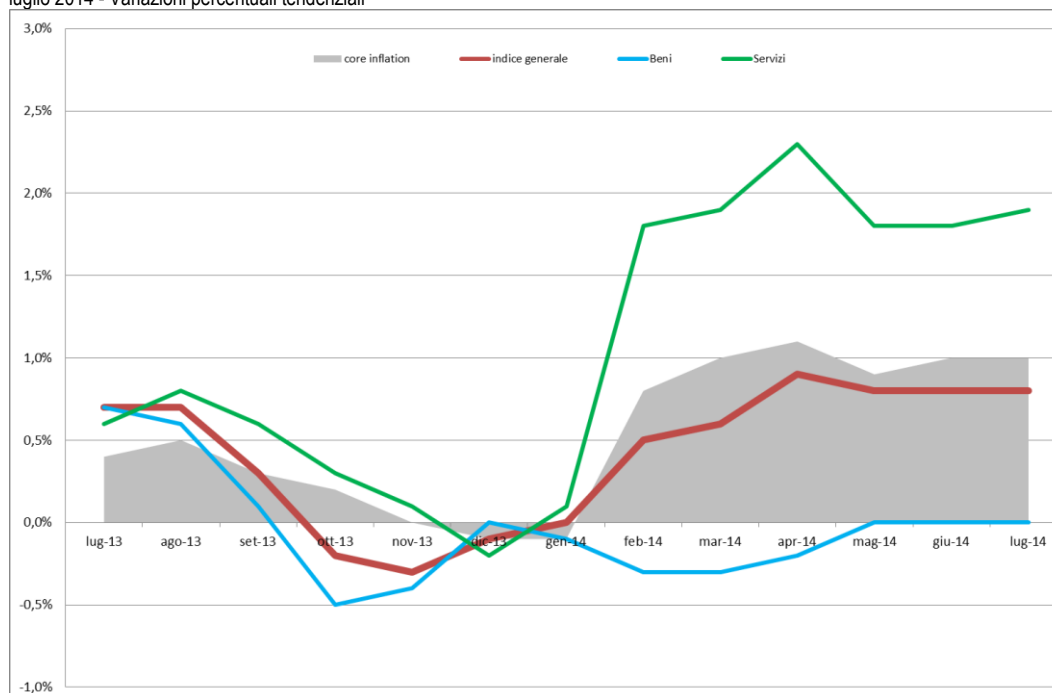
L'inflazione di fondo (core inflation), ovvero al netto dei beni energetici e dei prodotti alimentari freschi, si è attestata a +1,0% (pari al mese di giugno).

L'indice dei prezzi al consumo al netto dei soli prodotti energetici, ha fatto registrare un aumento pari a +0,9% (in aumento rispetto alla variazione definitiva registrata a giugno).

TAVOLA 3: INDICE DEI PREZZI AL CONSUMO NIC A PALERMO PER TIPOLOGIA DI PRODOTTO
luglio 2014 (base 2010=100)

| Tipologia di prodotto | Indici (base 2010=100) | Variazioni % | |
|--------------------------------------|------------------------------|--------------------------------------|---|
| | | Rispetto al periodo precedente | Rispetto al corrisp. periodo anno precedente |
| Beni | 105,8 | -0,1 | 0,0 |
| Beni alimentari | 105,6 | -0,2 | -0,1 |
| Beni energetici | 123,6 | +0,3 | +0,2 |
| Tabacchi | 109,4 | 0,0 | -0,6 |
| Altri beni | 100,9 | -0,1 | 0,0 |
| Servizi | 106,0 | +0,3 | +1,9 |
| Componente di fondo (core inflation) | 104,4 | +0,1 | +1,0 |
| Indice generale esclusi energetici | 104,4 | +0,1 | +0,9 |
| Indice generale | 106,4 | 0,0 | +0,8 |

GRAFICO 5: INDICE DEI PREZZI AL CONSUMO NIC A PALERMO PER TIPOLOGIA DI PRODOTTO
luglio 2014 - Variazioni percentuali tendenziali



PREZZI AL CONSUMO

La frequenza di acquisto

Con riferimento alla frequenza di acquisto, i prodotti ad alta frequenza di acquisto¹ hanno fatto registrare una variazione, rispetto allo stesso mese dell'anno precedente, pari a +0,2%.

I prodotti a media frequenza di acquisto² hanno invece fatto registrare un aumento di +1,7% rispetto all'anno precedente.

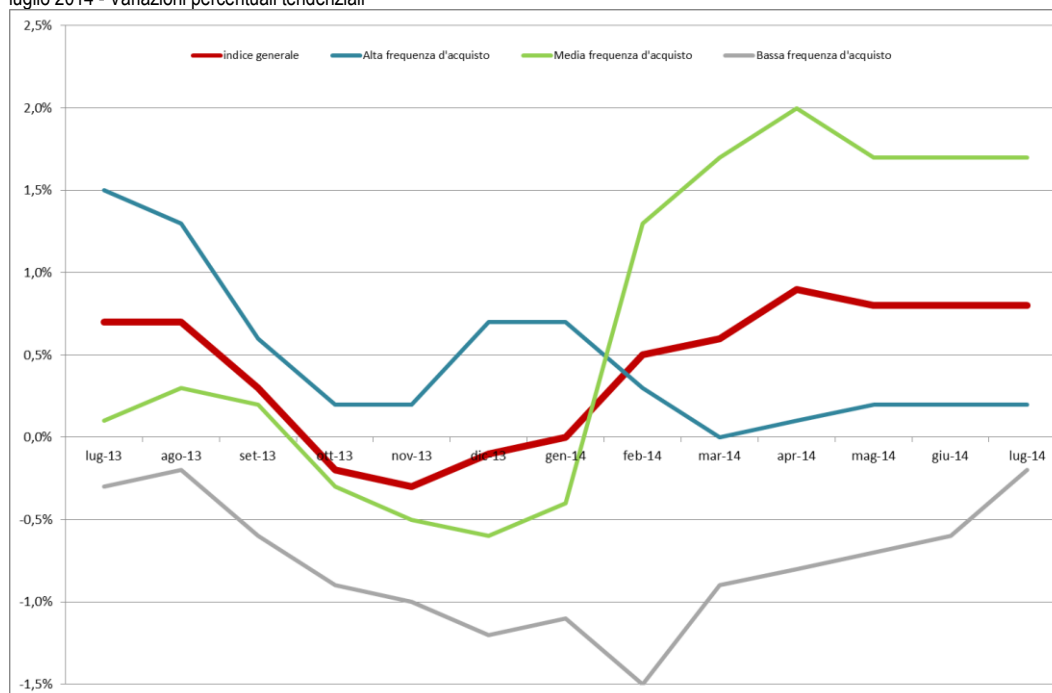
I prodotti a bassa frequenza di acquisto³ hanno fatto registrare una diminuzione tendenziale pari a -0,2%.

Rispetto al mese precedente, si è registrata una diminuzione fra i prodotti ad alta frequenza d'acquisto, non si è registrata alcuna variazione dei prezzi fra i prodotti a bassa frequenza di acquisto mentre si è registrata un aumento fra i prodotti a media frequenza di acquisto.

TAVOLA 4: INDICE DEI PREZZI AL CONSUMO NIC A PALERMO PER FREQUENZA DI ACQUISTO
luglio 2014 (base 2010=100)

| Frequenza di acquisto | Indici (base 2010=100) | Variazioni % | |
|----------------------------|------------------------------|--------------------------------------|---|
| | | Rispetto al periodo precedente | Rispetto al corrisp. periodo anno precedente |
| Alta frequenza d'acquisto | 107,6 | -0,1 | +0,2 |
| Media frequenza d'acquisto | 106,0 | +0,3 | +1,7 |
| Bassa frequenza d'acquisto | 100,5 | 0,0 | -0,2 |
| Indice generale | 106,4 | 0,0 | +0,8 |

GRAFICO 6: INDICE DEI PREZZI AL CONSUMO NIC A PALERMO PER FREQUENZA DI ACQUISTO
luglio 2014 - Variazioni percentuali tendenziali



¹ Generi alimentari, bevande alcoliche e analcoliche, tabacchi, spese per l'affitto, beni non durevoli per la casa, servizi per la pulizia e la manutenzione della casa, carburanti, trasporti urbani, giornali e periodici, servizi di ristorazione, spese di assistenza

² Spese di abbigliamento, tariffe elettriche, tariffe relative all'acqua potabile e allo smaltimento dei rifiuti, medicinali, servizi medici e dentistici, trasporti stradali, ferroviari, marittimi e aerei, servizi postali e telefonici, servizi ricreativi e culturali, pacchetti vacanze, libri, alberghi e altri servizi di alloggio

³ Elettrodomestici, servizi ospedalieri, acquisto dei mezzi di trasporto, servizi di trasloco, apparecchi audiovisivi, fotografici e informatici, articoli sportivi

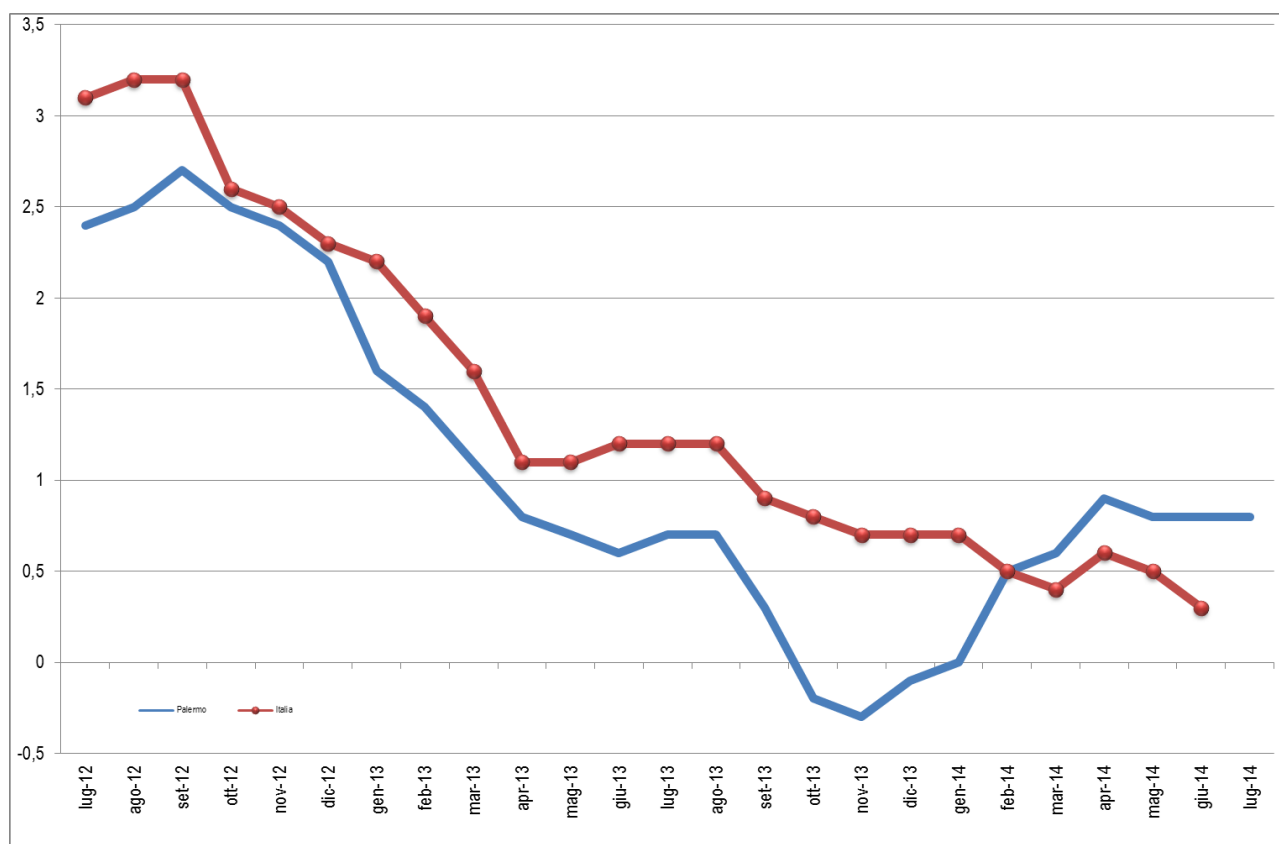
PREZZI AL CONSUMO

Il confronto Palermo - Italia

Nel grafico 5 e nella tavola 5 è possibile seguire l'andamento registrato a Palermo dalle variazioni tendenziali dell'indice dei prezzi al consumo per l'intera collettività nazionale da **luglio 2012** ad **luglio 2014**, nonché il suo confronto con l'andamento registrato a livello nazionale.

Nei 24 mesi in esame, a Palermo l'inflazione, pari a +2,8 a maggio 2012, ha seguito un trend decrescente che l'ha portata, a ottobre 2013, in territorio negativo. A novembre 2013, raggiunto il valore più basso (-0,3%), si è registrata una inversione di tendenza, proseguita fino al mese scorso.

GRAFICO 7: INDICE DEI PREZZI AL CONSUMO NIC A PALERMO
luglio 2014 - Variazioni percentuali tendenziali – confronto Palermo - Italia



PREZZI AL CONSUMO

TAVOLA 5: INDICE DEI PREZZI AL CONSUMO NIC A PALERMO
luglio 2014 (base 2010=100) – Serie storica Palermo - Italia

| Periodo | Palermo | | | Italia | | |
|-------------|---------|--------------------------------|--|--------|--------------------------------|--|
| | Indici | Variazioni % | | Indici | Variazioni % | |
| | | Rispetto al periodo precedente | Rispetto al corrisp. periodo anno precedente | | Rispetto al periodo precedente | Rispetto al corrisp. periodo anno precedente |
| 2011 | 102,1 | ... | +2,1 | 102,8 | ... | +2,8 |
| 2012 | 105,0 | ... | +2,8 | 105,9 | ... | +3,0 |
| 2013 | 105,6 | ... | +0,6 | 107,2 | ... | +1,2 |
| 2011 | | | | | | |
| I trim. | 100,9 | ... | +1,4 | 101,5 | ... | +2,3 |
| II trim. | 101,9 | +1,0 | +2,0 | 102,5 | +1,0 | +2,6 |
| III trim. | 102,6 | +0,7 | +2,2 | 103,1 | +0,6 | +2,8 |
| IV trim. | 103,0 | +0,4 | +2,7 | 103,9 | +0,8 | +3,3 |
| 2012 | | | | | | |
| I trim. | 104,2 | +1,2 | +3,3 | 104,8 | +0,9 | +3,3 |
| II trim. | 104,9 | +0,6 | +2,9 | 105,9 | +1,0 | +3,3 |
| III trim. | 105,2 | +0,3 | +2,6 | 106,4 | +0,5 | +3,2 |
| IV trim. | 105,5 | +0,3 | +2,4 | 106,4 | +0,1 | +2,4 |
| 2013 | | | | | | |
| I trim. | 105,7 | +0,2 | +1,4 | 106,8 | +0,4 | +1,9 |
| II trim. | 105,6 | -0,1 | +0,7 | 107,1 | +0,2 | +1,2 |
| III trim. | 105,8 | +0,2 | +0,5 | 107,6 | +0,4 | +1,1 |
| IV trim. | 105,3 | -0,5 | -0,2 | 107,2 | -0,4 | +0,7 |
| 2012 | | | | | | |
| lug-12 | 104,9 | -0,1 | +2,4 | 106,1 | +0,1 | +3,1 |
| ago-12 | 105,4 | +0,5 | +2,5 | 106,5 | +0,4 | +3,2 |
| set-12 | 105,4 | 0,0 | +2,7 | 106,5 | 0,0 | +3,2 |
| ott-12 | 105,5 | +0,1 | +2,5 | 106,5 | 0,0 | +2,6 |
| nov-12 | 105,4 | -0,1 | +2,4 | 106,3 | -0,2 | +2,5 |
| dic-12 | 105,6 | +0,2 | +2,2 | 106,5 | +0,2 | +2,3 |
| 2013 | | | | | | |
| gen-13 | 105,5 | -0,1 | +1,6 | 106,7 | +0,2 | +2,2 |
| feb-13 | 105,7 | +0,2 | +1,4 | 106,8 | +0,1 | +1,9 |
| mar-13 | 105,8 | +0,1 | +1,1 | 107,0 | +0,2 | +1,6 |
| apr-13 | 105,6 | -0,2 | +0,8 | 107,0 | 0,0 | +1,1 |
| mag-13 | 105,5 | -0,1 | +0,7 | 107,0 | 0,0 | +1,1 |
| giu-13 | 105,6 | +0,1 | +0,6 | 107,3 | +0,3 | +1,2 |
| lug-13 | 105,6 | 0,0 | +0,7 | 107,4 | +0,1 | +1,2 |
| ago-13 | 106,1 | +0,5 | +0,7 | 107,8 | +0,4 | +1,2 |
| set-13 | 105,7 | -0,4 | +0,3 | 107,5 | -0,3 | +0,9 |
| ott-13 | 105,3 | -0,4 | -0,2 | 107,3 | -0,2 | +0,8 |
| nov-13 | 105,1 | -0,2 | -0,3 | 107,0 | -0,3 | +0,7 |
| dic-13 | 105,5 | +0,4 | -0,1 | 107,2 | +0,2 | +0,7 |
| 2014 | | | | | | |
| gen-14 | 105,5 | 0,0 | 0,0 | 107,4 | +0,2 | +0,7 |
| feb-14 | 106,2 | +0,7 | +0,5 | 107,3 | -0,1 | +0,5 |
| mar-14 | 106,4 | +0,2 | +0,6 | 107,4 | +0,1 | +0,4 |
| apr-14 | 106,5 | +0,1 | +0,9 | 107,6 | +0,2 | +0,6 |
| mag-14 | 106,3 | -0,2 | +0,8 | 107,5 | -0,1 | +0,5 |
| giu-14 | 106,4 | +0,1 | +0,8 | 107,6 | +0,1 | +0,3 |
| lug-14 | 106,4 | 0,0 | +0,8 | | | |

PREZZI AL CONSUMO

I gruppi e le classi di prodotto

Nella tavola 6 sono riportate le variazioni percentuali per gruppo e per classe di prodotto registrate – all'interno di ciascuna divisione – rispetto al mese precedente e rispetto allo stesso mese dell'anno precedente.

TAVOLA 6: INDICE DEI PREZZI AL CONSUMO NIC A PALERMO
luglio 2014 (base 2010=100) – : variazioni percentuali a Palermo, per divisione, gruppo e classe di prodotto

| GENERALE | DIVISIONE | GRUPPO | CLASSE | Rispetto al periodo precedente | Rispetto al corrisp. periodo dell'anno precedente |
|--|-----------|---|--------|--------------------------------|---|
| Indice generale | | | | +0,0 | +0,8 |
| Indice generale senza tabacchi | | | | +0,1 | +0,9 |
| Prodotti alimentari e bevande analcoliche | | | | -0,2 | -0,1 |
| | | Prodotti Alimentari | | -0,1 | +0,0 |
| | | Pane e cereali | | -0,1 | -0,4 |
| | | Carni | | -0,2 | +1,2 |
| | | Pesci e prodotti ittici | | -0,2 | +0,5 |
| | | Latte, formaggi e uova | | +0,0 | +1,4 |
| | | Oli e grassi | | +0,0 | -0,4 |
| | | Frutta | | -0,9 | -3,5 |
| | | Vegetali | | +0,3 | -2,9 |
| | | Zucchero, confetture, miele, cioccolato e dolci | | -0,4 | +0,6 |
| | | Prodotti alimentari n.a.c. | | +0,3 | +0,9 |
| | | Bevande analcoliche | | -0,5 | -0,4 |
| | | Caffè, tè e cacao | | +0,0 | -0,5 |
| | | Acque minerali, bevande analcoliche, succhi di frutta e verdura | | -0,6 | -0,3 |
| | | Bevande alcoliche e tabacchi | | -0,1 | -0,4 |
| | | Bevande alcoliche | | -0,1 | +1,0 |
| | | Alcolici | | +0,2 | +3,0 |
| | | Vini | | -0,1 | +0,2 |
| | | Birre | | -0,3 | +1,7 |
| | | Tabacchi | | +0,0 | -0,6 |
| | | Tabacchi | | +0,0 | -0,6 |
| | | Abbigliamento e calzature | | +0,0 | +0,0 |
| | | Abbigliamento | | +0,1 | +0,1 |
| | | Indumenti | | +0,1 | +0,0 |
| | | Altri articoli d'abbigliamento e accessori per l'abbigliamento | | +0,0 | -0,5 |
| | | Servizi di lavanderia, riparazione e noleggio abiti | | +0,0 | +0,1 |
| | | Calzature | | +0,0 | +0,3 |
| | | Scarpe ed altre calzature | | +0,0 | +0,4 |
| | | Riparazione e noleggio calzature | | +0,0 | -1,5 |
| | | Abitazione, acqua, elettricità, combustibili | | +0,0 | +7,1 |
| | | Affitti reali per abitazione | | +0,0 | +0,2 |
| | | Affitti reali per l'abitazione principale | | +0,0 | +0,2 |
| | | Riparazione e manutenzione della casa | | +0,0 | +1,9 |
| | | Prodotti per la riparazione e la manutenzione della casa | | +0,0 | +6,8 |
| | | Servizi per la riparazione e manutenzione della casa | | +0,0 | +0,2 |
| | | Fornitura acqua e servizi vari connessi all'abitazione | | +0,0 | +27,5 |
| | | Fornitura acqua | | +0,0 | +0,0 |
| | | Raccolta rifiuti | | +0,0 | +58,6 |
| | | Raccolta acque di scarico | | +0,0 | +0,0 |
| | | Altri servizi per l'abitazione n.a.c. | | +0,0 | +0,0 |
| | | Energia elettrica, gas e altri combustibili | | +0,1 | -0,1 |
| | | Energia elettrica | | +0,1 | -0,1 |
| | | Gas | | +0,4 | +0,1 |
| | | Gasolio per riscaldamento | | -0,2 | -2,8 |
| | | Combustibili solidi | | +0,0 | +2,6 |
| | | Mobili, articoli e servizi per la casa | | +0,1 | +0,5 |
| | | Mobili e arredi, tappeti e altri rivestimenti per pavimenti | | +0,2 | +1,3 |
| | | Mobili e arredi | | +0,1 | +1,2 |

PREZZI AL CONSUMO

| | | | | |
|--|--|--|-------|-------|
| | | Tappeti e altri rivestimenti per pavimenti | +0,0 | +3,7 |
| | | Riparazione di mobili, arredi e rivestimenti per pavimenti | +0,0 | +0,8 |
| | | Articoli tessili per la casa | +0,0 | +0,3 |
| | | Articoli tessili per la casa | +0,0 | +0,3 |
| | | Elettrodomestici e apparecchi per la casa | +0,1 | -0,1 |
| | | Grandi apparecchi domestici elettrici e non | +0,1 | -0,7 |
| | | Piccoli elettrodomestici | +0,1 | +1,2 |
| | | Riparazione di apparecchi per la casa | +0,0 | +0,0 |
| | | Cristalleria, stoviglie e utensili domestici | -0,5 | +0,8 |
| | | Cristalleria, stoviglie e utensili domestici | -0,5 | +0,8 |
| | | Utensili e attrezzature per la casa e il giardino | +0,0 | +1,5 |
| | | Grandi utensili ed attrezzature per la casa ed il giardino | +0,0 | +0,0 |
| | | Piccoli utensili ed accessori vari | +0,0 | +2,0 |
| | | Beni e servizi per la manutenzione ordinaria della casa | +0,1 | +0,2 |
| | | Beni non durevoli per la casa | +0,0 | -0,2 |
| | | Servizi per la pulizia e la manutenzione della casa | +0,0 | +0,5 |
| | | Servizi sanitari e spese per la salute | -0,1 | -0,7 |
| | | Medicinali, prodotti farmaceutici, attrezzature e apparecchiature medicali | -0,2 | -1,4 |
| | | Prodotti farmaceutici | -0,2 | -1,5 |
| | | Altri prodotti medicali | +0,1 | -1,6 |
| | | Attrezzature ed apparecchi terapeutici | +0,0 | +0,3 |
| | | Servizi ambulatoriali | +0,0 | -0,4 |
| | | Servizi medici | +0,0 | -0,5 |
| | | Servizi dentistici | +0,0 | +0,0 |
| | | Servizi paramedici | +0,0 | -0,7 |
| | | Servizi ospedalieri | +0,0 | -0,1 |
| | | Servizi ospedalieri | +0,0 | -0,1 |
| | | Trasporti | +1,2 | +0,7 |
| | | Acquisto mezzi di trasporto | +0,1 | +3,3 |
| | | Automobili | +0,1 | +3,6 |
| | | Motocicli e ciclomotori | +0,1 | +2,7 |
| | | Biciclette | -0,2 | +1,1 |
| | | Spese di esercizio mezzi di trasporto | +0,3 | +0,7 |
| | | Pezzi di ricambio e accessori per mezzi di trasporto privati | -0,2 | +0,0 |
| | | Carburanti e lubrificanti per mezzi di trasporto privati | +0,6 | +0,6 |
| | | Manutenzione e riparazione mezzi di trasporto privati | +0,0 | +0,7 |
| | | Altri servizi relativi ai mezzi di trasporto privati | +0,2 | +2,9 |
| | | Servizi di trasporto | +5,8 | -2,0 |
| | | Trasporto passeggeri su rotaia | -1,2 | +4,7 |
| | | Trasporto passeggeri su strada | -4,3 | -1,3 |
| | | Trasporto aereo passeggeri | +14,6 | -5,1 |
| | | Trasporto marittimo e per vie d'acqua interne | +6,3 | -4,5 |
| | | Trasporto multimodale passeggeri | +0,1 | +2,0 |
| | | Acquisto di altri servizi di trasporto | +0,0 | +0,0 |
| | | Comunicazioni | +0,0 | -8,0 |
| | | Servizi postali | -1,0 | +0,9 |
| | | Servizi postali | -1,0 | +0,9 |
| | | Apparecchi telefonici e telefax | -0,5 | -17,5 |
| | | Apparecchi telefonici e telefax | -0,5 | -17,5 |
| | | Servizi di telefonia e telefax | +0,1 | -7,1 |
| | | Servizi di telefonia e telefax | +0,1 | -7,1 |
| | | Ricreazione, spettacoli e cultura | +0,0 | +0,7 |
| | | Apparecchi audiovisivi, fotografici e informatici | -1,5 | -3,6 |
| | | Apparecchi di ricezione, registrazione e riproduzione di suoni e immagini | +0,7 | -3,6 |
| | | Apparecchi fotografici e cinematografici e strumenti ottici | -0,4 | -4,4 |
| | | Apparecchi per il trattamento dell'informazione | -3,5 | -9,0 |
| | | Supporti di registrazione | +1,0 | +7,7 |
| | | Altri beni durevoli per ricreazione e cultura | +0,0 | +2,9 |
| | | Beni durevoli per ricreazione all'aperto | +0,0 | +3,5 |
| | | Strumenti musicali e beni durevoli per ricreazione al coperto | +0,0 | -1,8 |
| | | Altri articoli e attrezzature per attività ricreative, giardinaggio e animali | -0,9 | +0,1 |
| | | Giochi, giocattoli e hobby | -0,2 | -2,7 |
| | | Articoli sportivi, per campeggio e attività ricreative all'aperto | +0,0 | -3,2 |

PREZZI AL CONSUMO

| | | | | |
|--|--|---|-------------|-------------|
| | | Articoli per giardinaggio, piante e fiori | -2,8 | +4,3 |
| | | Animali domestici e relativi prodotti | +0,2 | -0,1 |
| | | Servizi veterinari e altri servizi per animali domestici | +0,0 | -2,2 |
| | | Servizi ricreativi e culturali | +0,1 | +0,3 |
| | | Servizi ricreativi e sportivi | +1,0 | +0,7 |
| | | Servizi culturali | +0,0 | +1,5 |
| | | Giochi, lotterie e scommesse | +0,0 | +0,0 |
| | | Giornali, libri e articoli di cartoleria | -0,1 | +2,7 |
| | | Libri | +0,1 | +1,8 |
| | | Giornali e periodici | -0,3 | +3,6 |
| | | Articoli di cartoleria e materiale da disegno | +0,3 | +3,1 |
| | | Pacchetti vacanza | +9,8 | +1,2 |
| | | Pacchetti vacanza | +9,8 | +1,2 |
| | | Istruzione | +0,0 | +0,7 |
| | | Scuola dell'infanzia ed istruzione primaria | +0,0 | +1,4 |
| | | Scuola dell'infanzia ed istruzione primaria | +0,0 | +1,4 |
| | | Istruzione secondaria | +0,0 | +0,0 |
| | | Istruzione secondaria | +0,0 | +0,0 |
| | | Istruzione universitaria | +0,0 | +0,7 |
| | | Istruzione universitaria | +0,0 | +0,7 |
| | | Corsi d'istruzione e di formazione | +0,0 | +0,3 |
| | | Corsi d'istruzione e di formazione | +0,0 | +0,3 |
| | | Servizi ricettivi e di ristorazione | -0,4 | +0,3 |
| | | Servizi di ristorazione | +0,0 | +0,3 |
| | | Ristoranti, bar e simili | +0,0 | +0,4 |
| | | Mense | +0,0 | +0,0 |
| | | Servizi di alloggio | -4,4 | -3,9 |
| | | Servizi di alloggio | -4,4 | -3,9 |
| | | Altri beni e servizi | -0,1 | -0,5 |
| | | Beni e servizi per la cura della persona | +0,0 | +0,7 |
| | | Servizi di parrucchiere e trattamenti di bellezza | +0,0 | +0,8 |
| | | Apparecchi elettrici per la cura della persona | -0,7 | -0,5 |
| | | Altri apparecchi non elettrici, articoli e prodotti per la cura della persona | +0,0 | +0,5 |
| | | Effetti personali n.a.c. | +0,3 | -4,9 |
| | | Gioielleria ed orologeria | +0,3 | -5,1 |
| | | Altri effetti personali | +0,0 | -3,3 |
| | | Assistenza sociale | +0,0 | +0,0 |
| | | Assistenza sociale | +0,0 | +0,0 |
| | | Assicurazioni | -0,3 | +1,1 |
| | | Servizi assicurativi connessi alla salute | +0,0 | -2,3 |
| | | Assicurazioni sui mezzi di trasporto | -0,3 | +1,1 |
| | | Servizi finanziari n.a.c. | +0,0 | +2,1 |
| | | Altri servizi finanziari n.a.c. | +0,0 | +2,1 |
| | | Altri servizi n.a.c. | -0,5 | -0,5 |
| | | Altri servizi n.a.c. | -0,5 | -0,5 |



Città di Palermo

Sindaco: Leoluca Orlando
Segretario Generale: Fabrizio Dall'Acqua
Capo Area della Direzione Generale, Sviluppo e Pianificazione Strategica: Sergio Pollicita
Vice Capo di Gabinetto - Dirigente Ufficio Pianificazione Strategica – Ufficio Statistica: Margherita Amato
Responsabile Ufficio Statistica: Girolamo D'Anneo
Unità Organizzativa Statistiche Economiche: Rosa Carolina Ferrara
Rossana Giordano

Rilevatori prezzi al consumo:

Angelo Aruta
Maria Provvidenza Bonfardeci
Claudio Buscetta
Gaetano Di Bartolo
Laura Ferrigno
Manfredi Lowenthal
Fausto Neglia
Giusy Pignatello
Maurizio Romano
Francesco Termini
Matteo Vallone

Supplemento a **PANORMUS** **Annuario di Statistica del Comune di Palermo**

Autorizzazione del Tribunale di Palermo n° 19 del 19 agosto 1954

Direttore Responsabile: Girolamo D'Anneo
Editore: Comune di Palermo
Direzione e Redazione: **Ufficio Statistica**
Sistema Statistico Nazionale
Via del quattro aprile, 4 - 90133 Palermo
Tel. 0917405601 - Fax 0917408511
e-mail: statistica@comune.palermo.it

La riproduzione e la diffusione dei dati sono consentite a condizione di citare la fonte