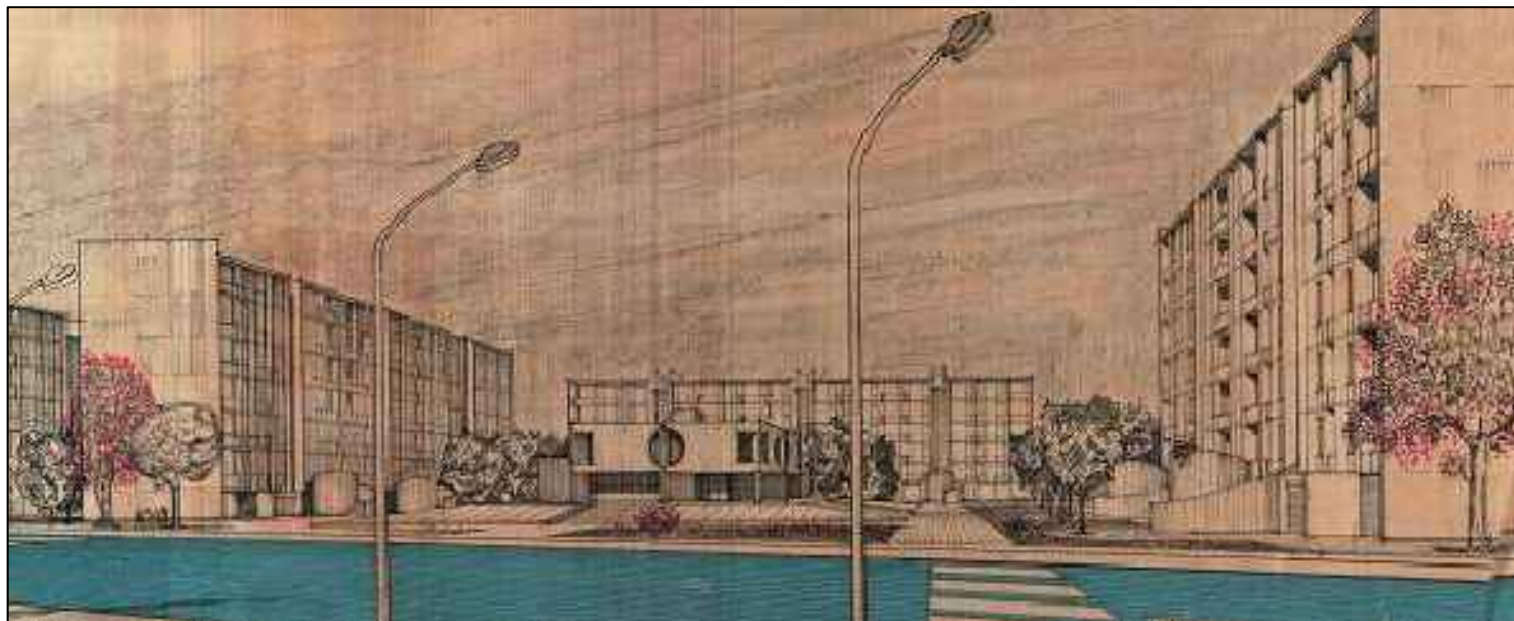


CITTÀ DI PALERMO

ACCORDO QUADRO PON METRO 2014 - 2020

**ASSE 4: INFRASTRUTTURE PER L'INCLUSIONE SOCIALE PER LA
REALIZZAZIONE DI EDILIZIA SOCIALE
LOTTO 3 - RIFUNZIONALIZZAZIONE DEL CENTRO SOCIALE
VIA DI VITTORIO ALLO SPERONE
PROGETTO ESECUTIVO
CUP D75C17000180006**



R.T.P.:

Ing. Pietro Faraone - Capogruppo mandatario
Coordinamento prestazioni specialistiche

Mandanti:

Arch. Alessandro D'Amico

Ing. Gabriele Testa

Ing. Cesare Caramazza (EGE)

Ing. Davide Bellavia

Ing. Giovanni Schirò

Dott. Gian Vito Graziano
Studio geologico associato Graziano e Masi

Ing. Giuseppe Maria Bellomo
giovane professionista

**IL RESPONSABILE UNICO DEL
PROCEDIMENTO**
Arch. Paola Maida

VISTE E APPROVAZIONI

DATA

Settembre 2021

-

ELABORATO: *PIANO DI SICUREZZA*

Layout di cantiere

TAV. PS.04

Rev.1

Aggiornamento al prezzario 2022 - II semestre

DATA

Ottobre 2022

ACCESSO MEZZI E USO DI MACCHINARI

L'accessibilità al cantiere è di fondamentale importanza ed è definita anche in funzione dei mezzi di trasporto utilizzati. In particolare, la viabilità del cantiere (movimentazioni con mezzi meccanici) sarà effettuata in modo tale da eliminare qualsiasi interferenza con le aree residenziali limitrofe.

I mezzi meccanici potranno giungere sui luoghi dalla via Laudicina o dalla via XXVII Maggio (più vicina ma di minor sezione) mentre la via Di Vittorio avrà funzione di strada locale di accesso alle residenze che grazie alla sezione ampia consente di assorbire il volume di traffico aggiuntivo senza eccessivo pregiudizio per il traffico locale.

CONTENIMENTO RUMORE

Il rumore costituisce un aspetto ambientale rilevante in cantiere. Si proverà ad applicare delle limitazioni di orario alle lavorazioni più rumorose, ad utilizzare macchinari con ridotte emissioni acustiche e a schermare quelli più rumorosi. Occorre, in ogni caso, valutare la possibilità sia di confinare le attrezzature e quindi le lavorazioni più rumorose in aree a bassa densità residenziale che di scegliere attrezzature caratterizzate da un'emissione sonora minore.

Inoltre, mantenere le stesse attrezzature/macchinari in buono stato per tutto il loro ciclo di vita consente il rallentamento del processo di invecchiamento e di conseguenza anche il mantenimento delle caratteristiche funzionali e acustiche originali. Qualora il rumore di una attrezzatura non può essere eliminato o ridotto, saranno introdotte schermature alle sorgenti rumorose cosicché abbattano il livello di emissione nell'ambiente circostante.

CONTENIMENTO POLVERI

La misura mitigativa principale che viene adottata con continuità, allo scopo di sollevare la minore quantità di polveri possibili, consiste nella bagnatura delle aree di cantiere sterrate percorse dai mezzi di cantiere almeno due volte al giorno, sia con sistemi manuali, sia con l'ausilio di apposite strumentazioni (autocisterne con sistemi di inaffiatura posti sul retro del mezzo, pompe di irrigazione). La stessa presenza delle barriere, che delimitano le aree di cantiere, fa in modo che non vengano disperse le eventuali polveri che dovessero prodursi all'interno dell'area di cantiere.

STOCCAGGIO MATERIALI E RACCOLTA RIFIUTI

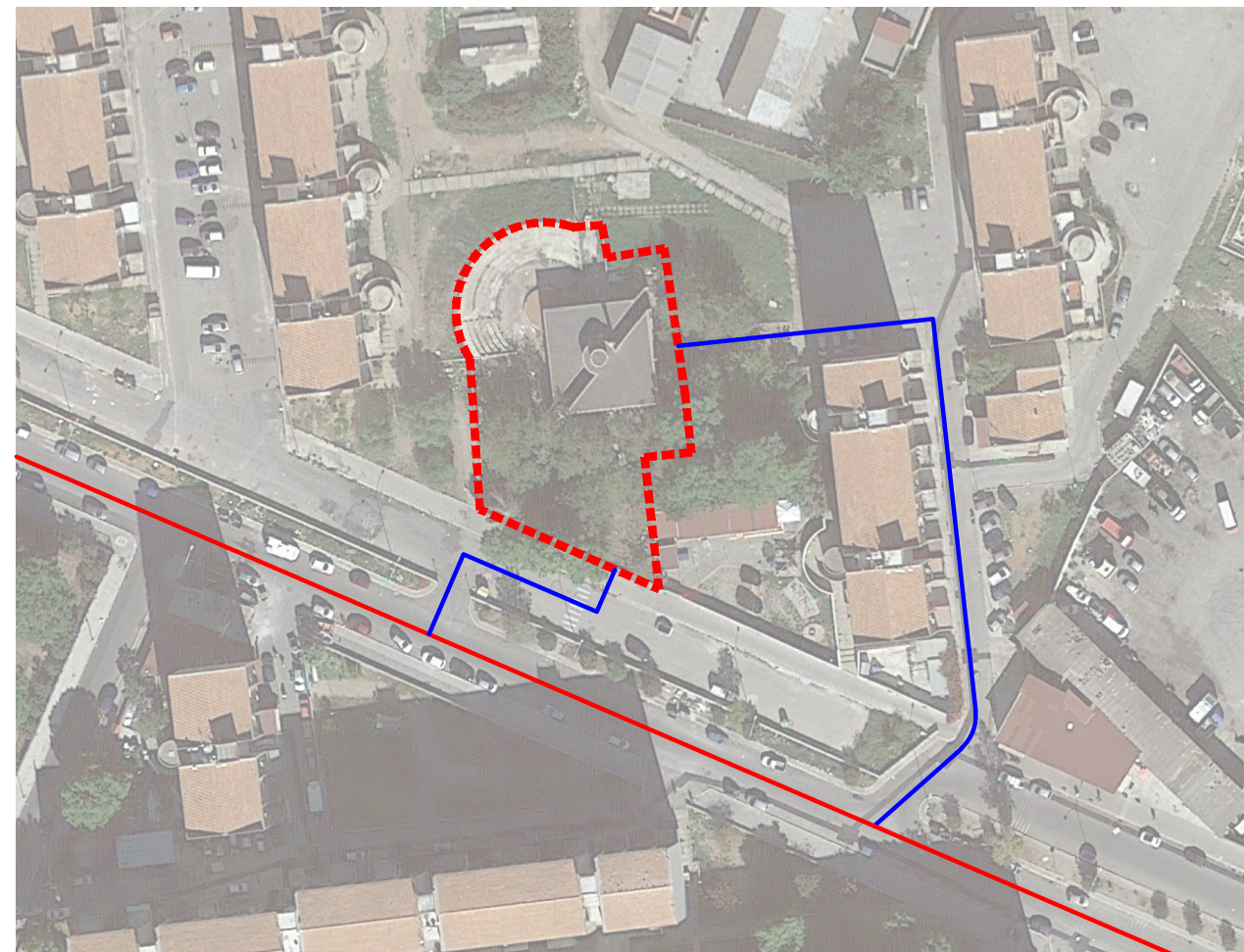
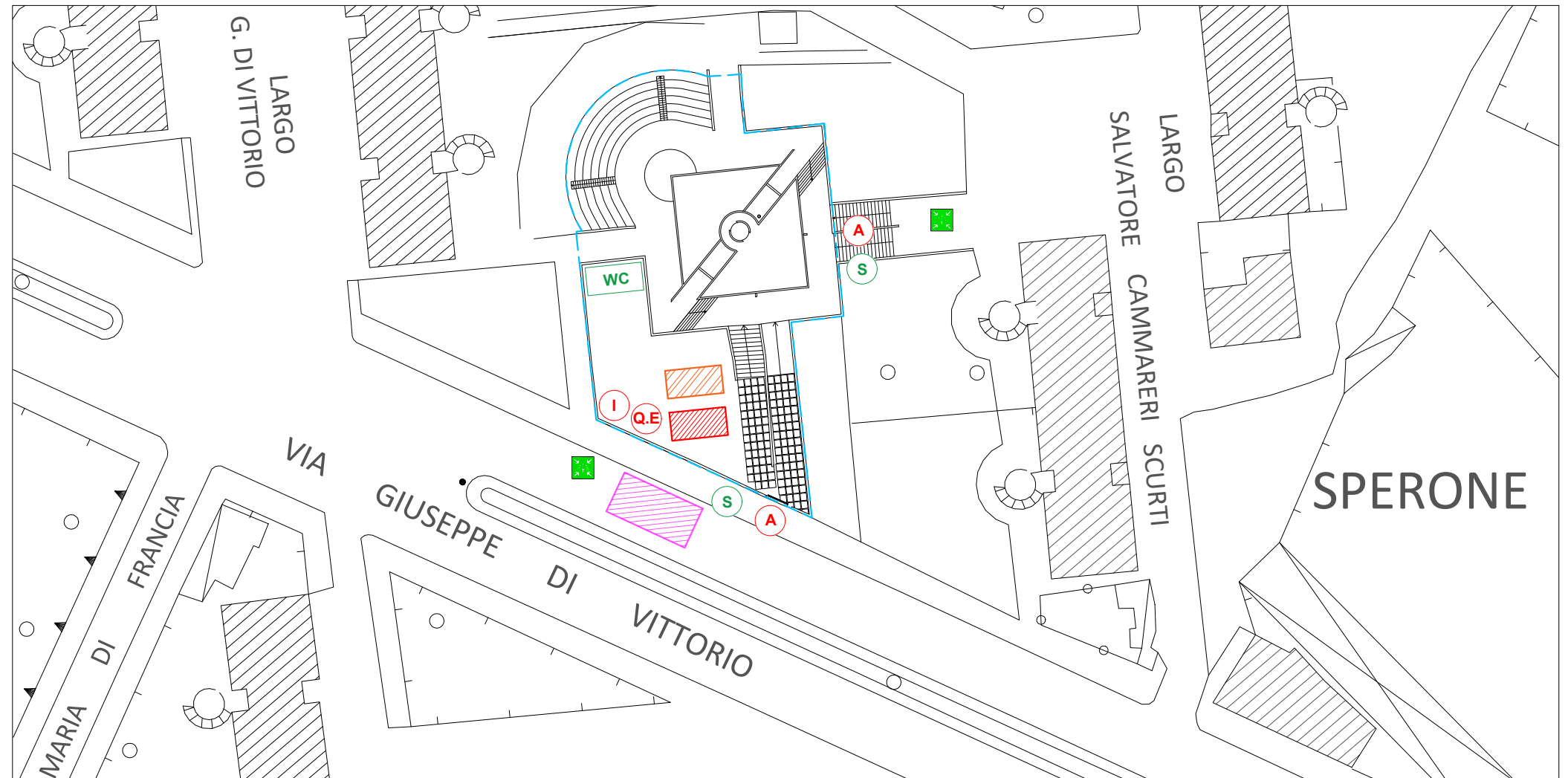
Per limitare l'impatto del cantiere sull'ambiente circostante, l'area di lavoro verrà localizzata nel futuro giardino, evitando così transito di mezzi e movimentazione dei materiali in prossimità delle abitazioni.

I criteri generali adottati per l'individuazione dell'area di cantiere sono stati definiti in relazione, sia alle esigenze delle fasi esecutive, sia ai principi di seguito descritti:

- collocazione delle aree a servizio del cantiere in posizione limitrofa all'area dei lavori, al fine di consentire il facile raggiungimento dei siti di lavorazione, limitando quanto possibile il disturbo determinato dalla movimentazione di mezzi;
- area di cantiere sufficientemente estesa, tale da consentire l'espletamento delle attività previste e nel contempo quanto più possibile contenuta al fine di limitare l'occupazione di suolo;
- possibilità di garantire un agevole accesso viario, in relazione anche alle modalità di approvvigionamento/smaltimento dei materiali;
- allaccio alla rete dei servizi (elettricità, rete acque bianche/nere);
- limitazione, per quanto possibile, degli impatti indotti sul tessuto urbano altamente abitato ed, in generale, riduzione al minimo delle potenziali interferenze ambientali al contorno e lungo le vie di accesso;

NOTE:

- gli operai prima di entrare in cantiere dovranno effettuare le procedure di riconoscimento e il rilevamento della temperatura secondo il protocollo COVID;
- in alternativa alla dotazione del locale mensa, l'impresa potrà stipulare una convenzione con i ristoratori presenti nelle aree limitrofe al cantiere;
- per quanto riguarda l'impianto elettrico e idrico di cantiere, l'impresa dovrà provvedere a tutti i collegamenti oltre l'esecuzione dell'impianto di messa a terra con opportuna denuncia all'INAIL da parte del datore di lavoro;
- sarà onere dell'esecutore mantenere i locali in ottimo stato; inoltre dovrà essere assicurata la permanenza delle condizioni di sicurezza (safety e security) anche quando alcune lavorazioni dovessero rimanere in sospenso per cause imprevedibili.



Area di cantiere Strada locale Viabilità di accesso al lotto

LEGENDA

- Recinzione di cantiere
- Area di stazionamento del mezzo per il trasporto a scarica del materiale supervisionato da opportuno preposto
- Punto di raccolta
- Bagno chimico
- Area stoccaggio materiale
- Area di carico e scarico materiali
- Porta di accesso al cantiere
- Quadro elettrico di cantiere provvisorio da richiedere all'ente gestore
- Impianto idrico di cantiere provvisorio da richiedere all'ente gestore
- Cartellonistica di cantiere

