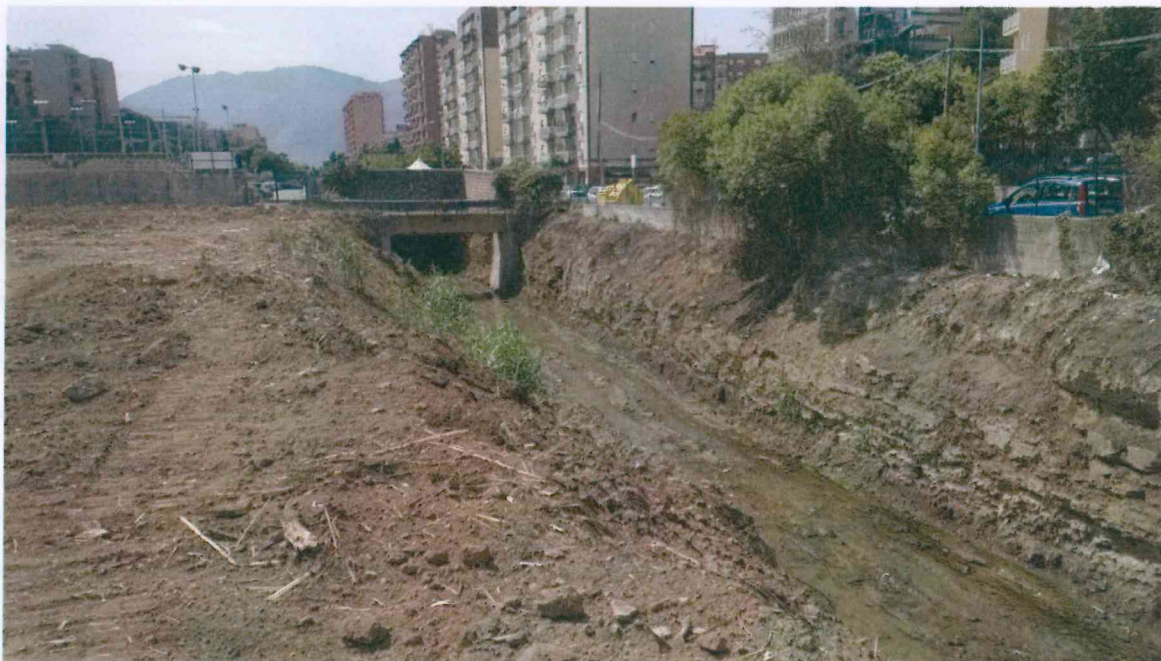




# COMUNE DI PALERMO

AREA TECNICA DELLA RIQUALIFICAZIONE  
URBANA E DELLE INFRASTRUTTURE  
Ufficio Servizi Pubblici a Rete e di Pubblica Utilità  
U.O. n.2 – Manutenzione Opere Idriche e Fognarie

## Lavori di manutenzione dei canali di maltempo ACCORDO QUADRO



### R.1 RELAZIONE TECNICA

#### Gruppo di progettazione

Istr. Geom. Maurizio Argento

Istr. Geom. Rosario Scialabba

Esp. di Prog. Carmelo Pomo

IDONEITA' TECNICA E  
CONGRUITA' DEI PREZZI  
PROT. INT. 850 DEL 14-11-2016

#### Coordinatore per la Sicurezza in fase di Progettazione

Esp. Geom. Giovanni Seghini



Il. R.U.P.  
Ing. Luciano Vallone



Il. Dirigente  
Ing. Sergio Romano

Data

OTT 2016



# COMUNE DI PALERMO

**Area Tecnica della Riqualificazione Urbana e delle Infrastrutture**  
**UFFICIO SERVIZI PUBBLICI A RETE E DI PUBBLICA UTILITÀ**  
*U.O. n.2 - Manutenzione Opere Idriche e Fognarie*

## Relazione Tecnica

OGGETTO: Lavori di manutenzione dei canali di maltempo

### Premessa

Con Determinazione Dirigenziale n. 160 del 22/09/2016 del sig. Capo Area Tecnica della Riqualificazione Urbana e delle Infrastrutture, l'ing. Luciano Vallone è stato nominato Responsabile Unico del Procedimento dei "Lavori di manutenzione straordinaria dei canali di maltempo (E. A. 2016)", considerato che lo stesso ing. Vallone, quale Responsabile della U. O. n. 2 (Manutenzione Opere Idriche e Fognarie), nell'ambito degli adempimenti previsti tra gli obiettivi della predetta U. O., si ritrovava "la predisposizione e cantierizzazione di interventi di manutenzione dei canali di maltempo".

Considerate le numerose segnalazioni di crolli delle sponde e i conseguenti intasamenti degli alvei dei canali di maltempo che attraversano il territorio comunale, evidenziati dalla Protezione Civile ed oggetto di idonei sopralluoghi di verifica da parte dei tecnici dell'U.O. n. 2 (Manutenzione Opere Idriche e Fognarie) dell'Ufficio Servizi Pubblici a Rete e di Pubblica Utilità, sono state allocate opportune risorse nel PEG dell'anno 2016.

Nell'Elenco Annuale 2016, approvato dal C. C. con Delibera n. 405 del 10/08/2016 è inserito il presente intervento, le cui risorse finanziarie sono appostate nel PEG dell'Ufficio Servizi Pubblici a Rete e di Pubblica Utilità, approvato con Delibera di G. M. n. 166 del 19/08/2016, mediante mutuo da contrarre con la Cassa DD. PP., per un importo totale di € 500.000,00 e, pertanto, per tal fine, è stato redatto il presente progetto.

### Descrizione degli interventi

Gli interventi che si intende eseguire, al fine di ripristinare il corretto funzionamento dei canali di maltempo, onde permettere il regolare deflusso delle acque di origine meteorica, sono i seguenti:

- ricostruzione puntuale di muri e/o argini costituenti le sponde dei canali;
- rifacimento sagoma degli alvei e rimozione del materiale sedimentato e/o franato, compresa la rimozione di vegetazione spontanea;
- consolidamento di argini mediante realizzazione di gabbionate con struttura metallica;



# COMUNE DI PALERMO

**Area Tecnica della Riqualificazione Urbana e delle Infrastrutture**  
**UFFICIO SERVIZI PUBBLICI A RETE E DI PUBBLICA UTILITÀ**  
***U.O. n.2 – Manutenzione Opere Idriche e Fognarie***

- ripristini strutturali di coperture e muri in conglomerato cementizio armato ammalorati;
- consolidamento sponde degli argini mediante interventi di “terra armata”.

Una rigorosa individuazione delle categorie di lavoro ha permesso la redazione di un elenco dei prezzi unitari da applicare, al fine di potere calcolare il corrispettivo per il pagamento dei lavori eseguiti; il capitolato speciale di appalto completa la progettazione.

Per le operazioni di rimozione del materiale presente negli alvei dei canali di maltempo, l'affidatario degli interventi di manutenzione, dovrà preventivamente caratterizzare in situ il materiale che s'intende estrarre e caricare; quindi dovrà fornire a pie' d'opera idonei cassoni stagni dove caricare il materiale, affinché venga trasportato e conferito in discarica e/o stabilimento per smaltimento, nel rispetto della legislazione vigente in materia di terre, rocce, rifiuti, materiali di demolizione, ecc.

Le modalità di conduzione dei lavori vengono perfettamente individuate e disciplinate nel capitolato speciale di appalto facente parte del progetto, che prevede che i lavori vengano affidati sotto forma di un “accordo quadro”, così come previsto dall'art. 54 del Codice degli Appalti (D. Lgs. 50/2016), stante la natura manutentiva degli interventi che si intende porre in essere.

Espletato l'affidamento e sottoscritto il relativo Contratto, il Responsabile del Procedimento, di concerto con il Direttore dei Lavori, procederà ad emanare un Ordine di Lavoro all'Impresa per ogni intervento che si decide di porre in cantiere.

Nell'Ordine di Lavoro saranno stabiliti il giorno e l'ora per effettuare il sopralluogo preventivo nel sito in cui si deve intervenire, presenti il Rappresentante dell'Impresa, il Responsabile del Procedimento e il Direttore dei Lavori.

Con il sopralluogo verrà presa visione e verificata la possibilità e modalità di intervento tenendo conto del luogo in cui si intende intervenire, delle possibili difficoltà, delle presumibili quantità di materiali e/o rifiuti da estrarre, caricare e conferire e di quant'altro si ritiene di tenere in considerazione.

Si verbalizzerà, pertanto, tutto quanto visto e ritenuto utile evidenziare e la modalità d'intervento; nello specifico verrà obbligatoriamente stabilito:

- il tempo per la caratterizzazione, tra 5 e 10 giorni lavorativi, con inizio dal giorno successivo al sopralluogo;
- il tempo per la redazione del piano di sicurezza per i lavoratori, a carico dell'impresa, tra 5 e 10 giorni, con inizio dal giorno successivo al sopralluogo;



# COMUNE DI PALERMO

**Area Tecnica della Riqualificazione Urbana e delle Infrastrutture**  
**UFFICIO SERVIZI PUBBLICI A RETE E DI PUBBLICA UTILITÀ**  
**U.O. n.2 - Manutenzione Opere Idriche e Fognarie**

- la durata dell'intervento di estrazione, caricamento, trasporto e conferimento, tra un minimo ed un massimo, in funzione delle quantità presumibili da estrarre, tenendo conto che per un giorno lavorativo debbano essere estratti, caricati e conferiti almeno 50 mc di materiali;
- la scarica e/o stabilimento di smaltimento dove si può conferire quanto estratto dall'alveo di canale o fiume.

Stante lo stanziamento di € 500.000,00, si prevede di eseguire circa 15 interventi nelle sezioni di tratti di canali di maltempo che attraversano il territorio comunale e che vengono sommariamente indicati nelle planimetrie di progetto. Come da quadro economico che segue si può prevedere di stabilire l'importo di cui all'accordo quadro in € 324.000,00 (di cui € 24.000,00 per oneri relativi alla sicurezza) non soggetti a ribasso d'asta.

Per gli oneri di conferimento e/o smaltimento di materiali e/o rifiuti si prevede un importo (incluso tra le somme a disposizione dell'Amministrazione) pari a € 75.000,00, I.V.A. inclusa.

Tenuto conto di tali principali voci di costo, il quadro economico dell'intervento con imprevisti e I.V.A. risulta il seguente:

<b>A) IMPORTO PROGETTO</b>			
A. 1	Importo accordo quadro per gli interventi in appalto		<b>€. 324.000,00</b>
A. 2	Di cui oneri per la sicurezza non soggetti a rib. d'asta	€. 24.000,00	
<b>B) SOMME A DISPOSIZIONE DELL'AMMINISTRAZIONE</b>			
B.1	IVA sui lavori e costi della sicurezza al 22%	€. 71.280,00	
B.2	Oneri per conferimento a scarica (IVA inclusa)	€. 75.000,00	
B.3	Spese per pubblicità dell'appalto e contributi per legge (IVA inclusa)	€. 7.000,00	
B.4	Art. 2 Autorità	€. 225,00	
B.5	Importo relativo all'incentivo di cui all'articolo 113 del codice, nella misura delle prestazioni che dovranno essere svolte dal personale dipendente: 2% di A. 1	€. 6.480,00	
B.6	Eventuali imprevisti	€. 16.015,00	
	<b>Totale somme a disposizione dell'Amm.ne</b>		<b>€. 176.000,00</b>
<b>C) TOTALE IMPORTO PROGETTO (A+B)</b>			<b>€. 500.000,00</b>



# COMUNE DI PALERMO

**Area Tecnica della Riqualificazione Urbana e delle Infrastrutture**  
**UFFICIO SERVIZI PUBBLICI A RETE E DI PUBBLICA UTILITÀ**  
***U.O. n.2 – Manutenzione Opere Idriche e Fognarie***

Tenuto conto delle variabili sopra esposte, saranno possibili degli scostamenti e variazioni in corso d'opera che potranno dar luogo ad una variazione del sopra esposto quadro economico tenendo fisso l'importo totale di progetto.