

**REPERTORIO STATISTICO**

**2022**

**CAPITOLO 2: AMBIENTE E  
TERRITORIO**



Sindaco:	Roberto Lagalla
Segretario Generale	Raimondo Liotta
Direttore Generale	Eugenio Ceglia
Capo di Gabinetto	Sergio Pollicita
Vice Capo di Gabinetto:	Sandro Follari
Responsabile Studi e Ricerche Statistiche:	Girolamo D'Anneo

Pubblicazione ai sensi della legge 16 novembre 1939, n° 1823, del decreto legislativo 6 settembre 1989, n° 322 e della deliberazione 15 ottobre 1991 dell'Istat

Direttore Responsabile:	Girolamo D'Anneo
Coordinamento editoriale, note introduttive ed elaborazione grafici:	Girolamo D'Anneo
Segreteria di redazione ed editing tavole:	Francesco Vivona
Elaborazione tavole:	Giuseppe Ferrara, Alessandra Li Fonti, Giusy Pignatello, Francesco Vivona
Editore:	Comune di Palermo
Direzione e Redazione:	<b>Ufficio Statistica</b> <b>Sistema Statistico Nazionale</b> Vicolo Palagonia all'Alloro, 12 90133 Palermo Tel. 0917405645 e-mail: <a href="mailto:statistica@comune.palermo.it">statistica@comune.palermo.it</a> <a href="mailto:statistica@cert.comune.palermo.it">PEC: statistica@cert.comune.palermo.it</a>

La riproduzione e la diffusione dei dati sono consentite a condizione di citare la fonte

**Chiuso in redazione: 29/12/2023**

### **AVVERTENZE**

L'utilizzazione, la riproduzione e la diffusione dei dati sono consentite a condizione di citare la fonte.

I dati riportati in precedenti tavole che non coincidono con quelli riportati nelle tavole qui contenute si intendono rettificati.

Quando non è indicata la fonte, i dati sono frutto di elaborazioni dell'Unità di Staff Statistica del Comune di Palermo.

Quando è indicata la fonte, i dati possono essere stati raggruppati e rielaborati dall'Unità di Staff Statistica del Comune di Palermo.

### **SEGNI CONVENZIONALI**

( - ): linea: quando il fenomeno non esiste, o esiste e viene rilevato, ma i casi non si sono verificati.

(...): tre puntini: quando il fenomeno esiste, ma i dati non si conoscono per qualsiasi motivo.

(...): quattro puntini: quando il fenomeno esiste, ma i dati sono oscurati per rispetto della privacy.

# PALERMO

## I NUMERI FONDAMENTALI DEL 2022

Superficie territoriale (in Km <sup>2</sup> )	160,59
- di cui aree verdi (aree naturali protette e verde urbano) - in %	34,2%
Popolazione residente al Censimento 2011 (popolazione legale)	657.561
Famiglie al censimento 2011	246.227
Popolazione residente al Censimento 2022	632.499
-Maschi	302.271
-Femmine	330.228
Densità (abitanti/Km <sup>2</sup> ) al 31/12/2022	3.938,6
Famiglie al Censimento 2022	265.679
Popolazione fino a 14 anni	87.601
Popolazione da 15 a 64 anni	401.485
Popolazione di 65 anni e oltre	143.413
Temperatura (in °C)	min 4,4 (01 marzo)      media 20,1      max 43,8 (18 agosto)

### INDICATORI DEMOGRAFICI

	PALERMO	ITALIA
Numero medio componenti per famiglia al censimento 2022	2,4	2,2
% Popolazione 0-14	13,8	12,5
% Popolazione 15-64	63,5	63,5
% Popolazione 65+	22,7	24,0
Età media maschi	43,2	44,9
Età media femmine	46,4	47,8
Età media totale	44,9	46,4
Tasso di natalità	8,0	6,7
Tasso di mortalità	11,9	12,1
Quoziente di nuzialità	3,8	3,2
Numero medio di figli per donna (tasso di fecondità totale)	1,42	1,24
Età media al parto	31,7	32,4
Tasso di mascolinità	91,5	95,4
Indice di vecchiaia	163,7	193,1
Indice di dipendenza strutturale	57,5	57,4
Indice di dipendenza strutturale degli anziani	35,7	37,8
Indice dei prezzi al consumo per l'intera collettività nazionale (media d'anno 2022 su 2021)	+10,1%	+8,1%

#### GLOSSARIO

**Numero medio componenti per famiglia:** rapporto tra la popolazione residente e il numero di famiglie.

**% Popolazione 0-14:** percentuale di popolazione di 0-14 anni sul totale della popolazione.

**% Popolazione 15-64:** percentuale di popolazione di 15-64 anni sul totale della popolazione.

**% Popolazione 65+:** percentuale di popolazione di 65 anni e più sul totale della popolazione.

**Età media:** media delle età ponderata con l'ammontare della popolazione in ciascuna classe di età.

**Tasso di natalità:** rapporto tra il numero dei nati vivi dell'anno e l'ammontare medio della popolazione residente, moltiplicato per 1000.

**Tasso di mortalità:** rapporto tra il numero dei decessi nell'anno e l'ammontare medio della popolazione residente, moltiplicato per 1000.

**Quoziente di nuzialità:** rapporto tra il numero di matrimoni celebrati nell'anno e l'ammontare medio della popolazione residente, moltiplicato per 1000.

**Numero medio di figli per donna (o Tasso di fecondità totale):** somma dei quozienti specifici di fecondità calcolati rapportando, per ogni età feconda (tra i 15 e i 49 anni), il numero di nati vivi all'ammontare medio annuo della popolazione femminile.

**Tasso di mascolinità:** rapporto fra la popolazione maschile e la popolazione femminile, moltiplicato per 100.

**Indice di vecchiaia:** rapporto fra la popolazione di 65 anni e più e la popolazione di 0-14 anni, moltiplicato per 100.

**Indice di dipendenza strutturale:** rapporto fra la popolazione in età non attiva (0-14 anni e 65 anni e più) e la popolazione in età attiva (15-64 anni), moltiplicato per 100.

**Indice di dipendenza strutturale degli anziani:** rapporto fra la popolazione di 65 anni e più e la popolazione in età attiva (15-64 anni), moltiplicato per 100.

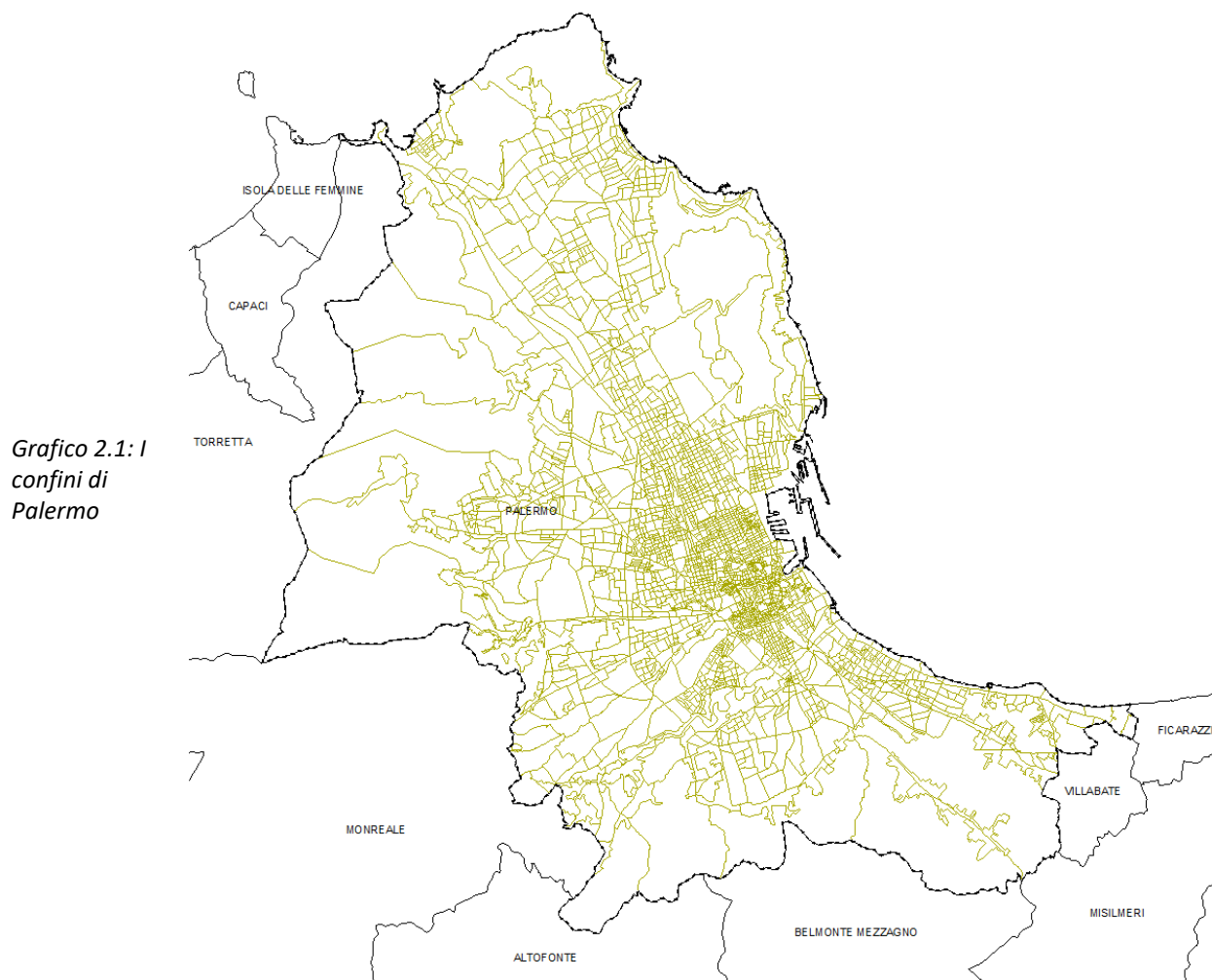
## Capitolo 2

# AMBIENTE E TERRITORIO



## Capitolo 2: AMBIENTE E TERRITORIO

Il Comune di Palermo, con un'estensione territoriale di 160,59 Km<sup>2</sup>, confina, spostandosi in senso orario da Est verso Ovest, con i Comuni di Ficarazzi, Villabate, Misilmeri, Belmonte Mezzagno, Altofonte, Monreale, Torretta e Isola delle Femmine.



### Le Circoscrizioni

Il Consiglio Comunale, con delibera n° 420 del 21 dicembre 1976, aveva ripartito il territorio comunale in 55 unità di primo livello, corrispondenti a zone socio-urbanistiche ben distinte del tessuto urbano. Nella stessa occasione, le 55 unità di primo livello erano state raggruppate in 25 quartieri, e tale ripartizione è rimasta in vigore fino alla metà degli anni '90, quando, con le delibere n° 300 del 6 dicembre 1995 e n° 140 del 9 luglio 1997, il Consiglio Comunale ha adottato una nuova ripartizione del territorio in otto Circoscrizioni.

In generale, con l'eccezione del quartiere Oreto Stazione, che è stato ripartito fra due circoscrizioni, le otto circoscrizioni, ottenute con una diversa aggregazione delle originarie 55 unità di primo livello, risultano dall'unione di due o più dei 25 quartieri.

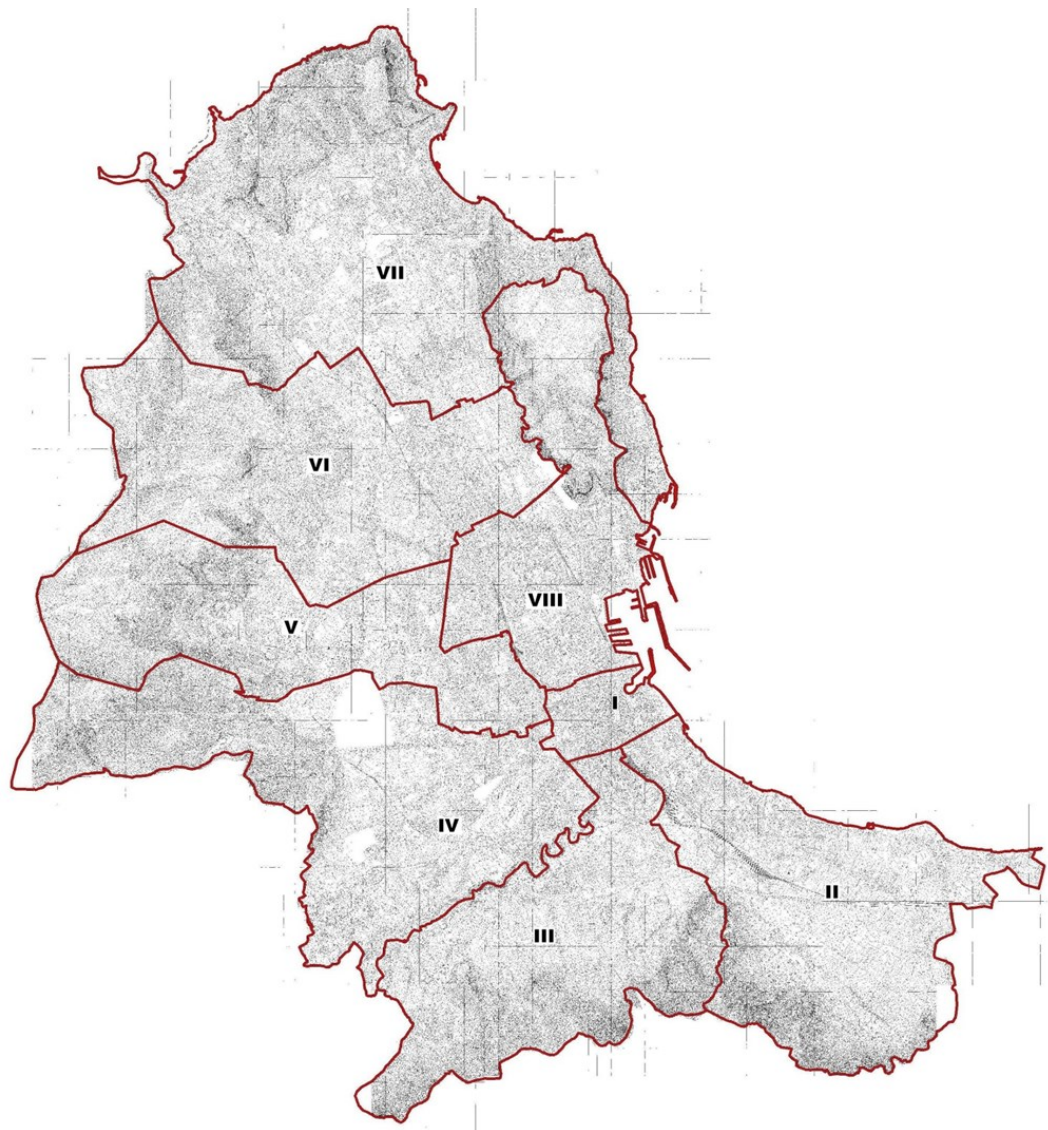
In particolare, come si può evincere anche dalla cartografia, la I circoscrizione, che si identifica con il centro storico di Palermo, assorbe i quartieri Tribunali-Castellamare, Palazzo Reale-Monte di Pietà.



A Sud della città troviamo la II circoscrizione, che assorbe i quartieri Brancaccio-Ciaculli, Settecannoli e parte di Oreto Stazione (Corso dei Mille/S.Erasmo), e la III Circoscrizione, che comprende i quartieri Villagrazia Falsomiele e la parte rimanente di Oreto Stazione (Oreto/Perez e Oreto/Guadagna).

A Ovest la IV circoscrizione, che comprende i quartieri Cuba-Calatafimi, S. Rosalia-Montegrappa, Altarello, Mezzomonreale-Villa Tasca e Boccadifalco; e la V, che comprende i quartieri Zisa, Uditore-Passo di Rigano, Borgo Nuovo, Noce.

La zona Nord è suddivisa fra la VI circoscrizione che assorbe i quartieri S.Giovanni Apostolo e Resuttana-San Lorenzo, la VII con i quartieri Arenella-Vergine Maria, Pallavicino, Tommaso Natale-Sferracavallo e Partanna-Mondello e infine, la VIII che assorbe i quartieri Politeama, Libertà, Montepellegrino e Malaspina-Palagonia.



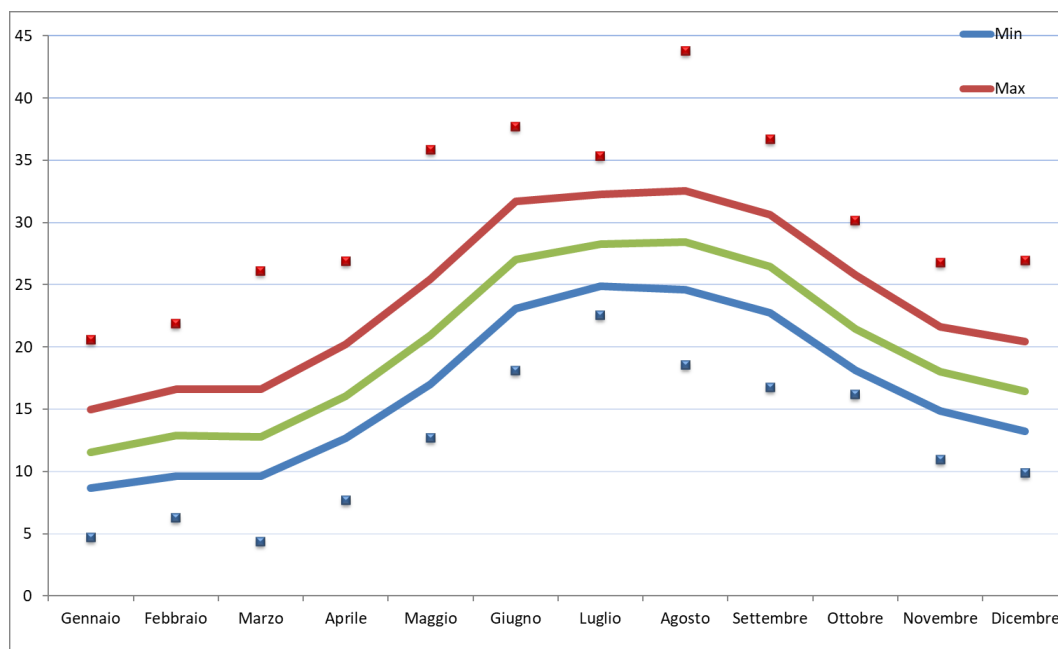
*Grafico 2.2:  
Le otto  
Circoscrizioni*

Le prime elezioni dei Consigli Circoscrizionali si sono svolte il 29 Novembre 1997, dando il via al decentramento amministrativo nelle nuove otto "Municipalità".

## Meteorologia

Il 2022, dal punto di vista meteorologico, è stato un anno caratterizzato da una sensibile diminuzione del numero di giorni di pioggia e delle precipitazioni rispetto all'anno precedente. Relativamente ai dati termometrici, nel confronto con il 2021 si è registrato un lievissimo innalzamento delle temperature.

*Grafico 2.3:  
Temperatura  
minima, media  
e massima nel  
2022*

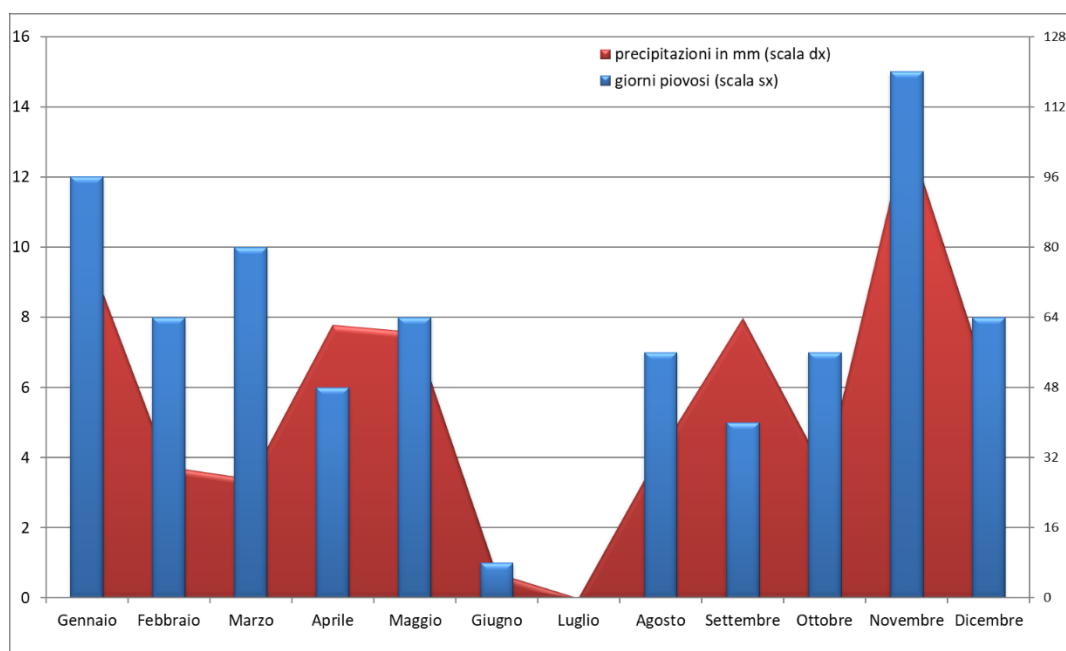


I mesi più freddi sono stati gennaio, febbraio e marzo: a gennaio la temperatura ha oscillato in media fra 8,6 °C e 14,9 °C; a febbraio fra 9,6 °C e 16,6 °C e a marzo fra 9,6 °C e 16,6 °C. Il giorno più freddo è stato il 1° marzo, quando il termometro è sceso fino a 4,4 °C (nel 2021 il giorno più freddo era stato il 15 febbraio, con 4,5 °C).

I mesi più caldi sono stati luglio e agosto: a luglio la temperatura ha oscillato in media fra 24,9 °C e 32,3 °C, mentre ad agosto fra 24,6 °C e 32,5 °C. Il giorno più caldo è stato il 18 agosto, quando il termometro ha raggiunto 43,8 °C (nel 2019 il giorno più caldo era stato il 21 giugno, con 43,4 °C).



*Grafico 2.4:  
Precipitazioni  
(in mm) e  
numero di  
giorni piovosi  
per mese nel  
2022*



Nel 2022 si sono registrati 87 giorni di pioggia, in sensibile diminuzione (-29,8%) rispetto ai 124 giorni di pioggia dell'anno precedente.

Complessivamente sono caduti 547,2 mm di pioggia, il 28,0% in meno rispetto ai 760,2 mm del 2021.

Nel 2022 in tutti i mesi si è registrato almeno un giorno di pioggia, tranne che a luglio.

Il mese più piovoso è stato novembre, sia dal punto di vista dei mm di pioggia (106,6) che dal punto di vista del numero di giorni (15).

Il giorno con le precipitazioni più abbondanti è stato il 17 aprile, con 48,2 mm di pioggia.