

# PREZZI AL CONSUMO

## SETTEMBRE 2025

### DATI DEFINITIVI

- A Palermo l'indice dei prezzi al consumo per l'intera collettività nazionale (NIC) nel mese di settembre ha fatto registrare alcuna variazione congiunturale<sup>1</sup> pari a **+0,2%** (nessuna variazione il mese precedente).
- Rispetto a settembre 2024 la **variazione tendenziale**<sup>2</sup> è pari a **+0,8%** (+1,0% il mese precedente).
- L'indice dei prezzi al consumo relativo ai **beni** ha fatto registrare una variazione tendenziale pari a **+0,6%** (+0,5% il mese precedente); l'indice relativo ai **servizi** ha fatto registrare una variazione annua pari a **+1,2%** (+2,1% il mese precedente)
- L'**inflazione di fondo**, calcolata al netto dei beni energetici e degli alimentari freschi, a settembre è risultata pari a **+1,3%** (+1,8% il mese precedente).
- **Al netto dei soli beni energetici**, l'indice dei prezzi al consumo ha fatto registrare una variazione tendenziale del **+1,6%** (+2,0% il mese precedente).
- L'indice dei prezzi al consumo relativo ai prodotti acquistati con **maggior frequenza** ha fatto registrare una variazione rispetto all'anno precedente pari a **+2,5%** (+2,3% il mese precedente).

La diffusione dei dati comunali dei prezzi al consumo è prevista in concomitanza con la diffusione degli indici definitivi da parte dell'Istat.

GRAFICO 1: INDICE DEI PREZZI AL CONSUMO NIC A PALERMO  
Variazioni percentuali congiunturali, settembre 2024 – settembre 2025

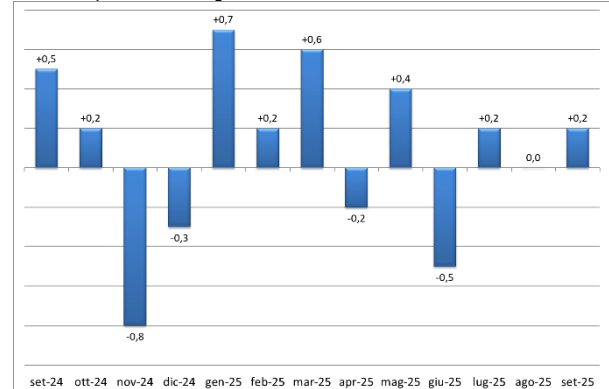


GRAFICO 2: INDICE DEI PREZZI AL CONSUMO NIC A PALERMO  
Variazioni percentuali tendenziali, settembre 2024 – settembre 2025

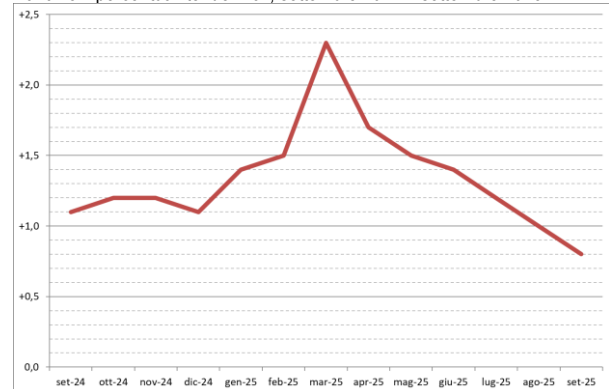


TAVOLA 1: INDICE DEI PREZZI AL CONSUMO NIC A PALERMO  
settembre 2025

Indice	Indici (base 2015=100)	Variazioni %	
		Rispetto al periodo precedente	Rispetto al corrisp. periodo anno precedente
Indice dei prezzi NIC con tabacchi	125,7	+0,2	+0,8
Indice dei prezzi NIC senza tabacchi	125,8	+0,2	+0,7

<sup>1</sup> Var. congiunturale: rispetto al mese precedente

<sup>2</sup> Var. tendenziale: rispetto allo stesso mese dell'anno precedente

## PREZZI AL CONSUMO

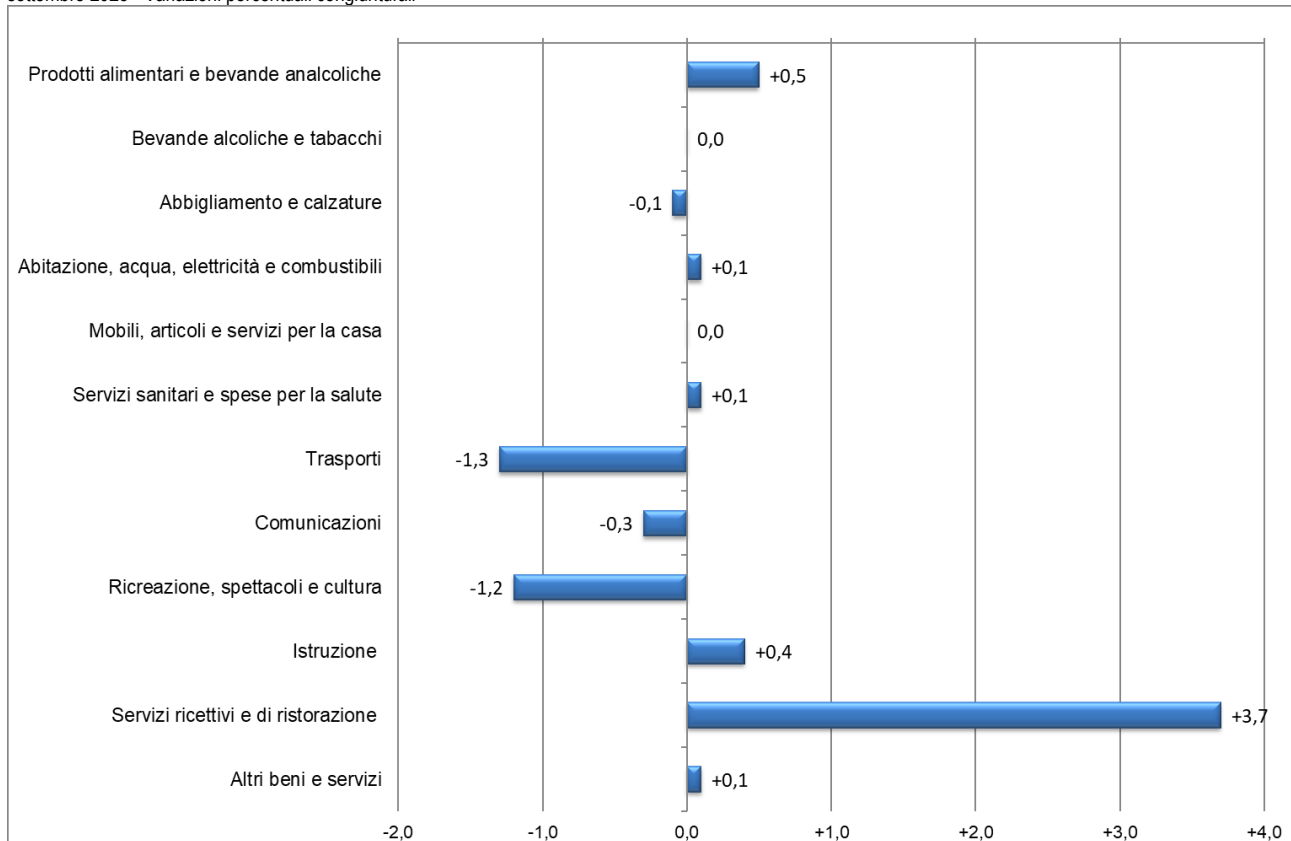
### Le divisioni di spesa

Come è possibile rilevare dal grafico 3 e dalla tavola 2, rispetto al **mese precedente**, sei divisioni mostrano una variazione in aumento. L'incremento maggiore si è registrato nella divisione "Servizi ricettivi e di ristorazione" (+3,7%).

Quattro divisioni sono in diminuzione. La diminuzione maggiore si è registrata nella divisione "Trasporti" (-1,3%).

Due divisioni non hanno fatto registrare alcuna variazione congiunturale.

GRAFICO 3: INDICE DEI PREZZI AL CONSUMO NIC A PALERMO PER DIVISIONE DI SPESA  
settembre 2025 - Variazioni percentuali congiunturali

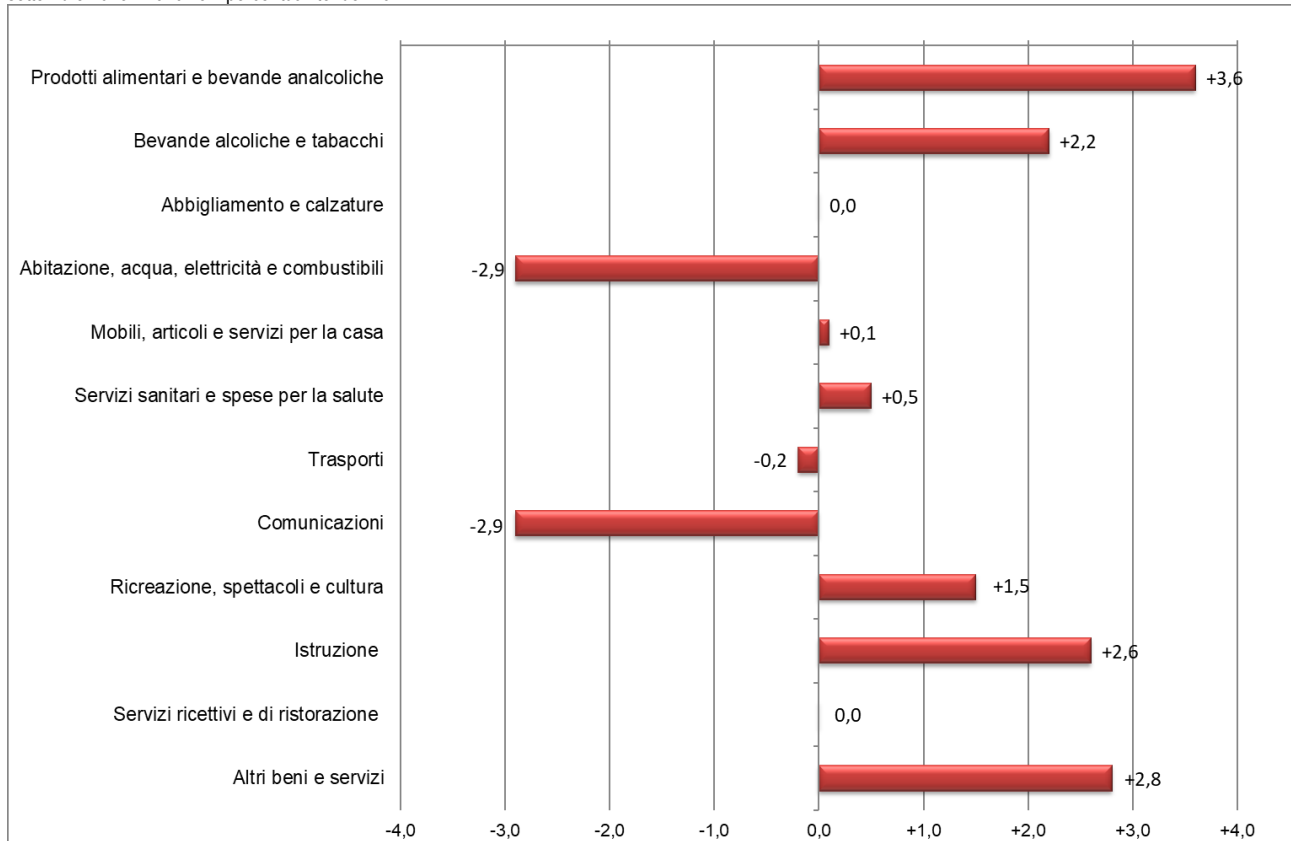


## PREZZI AL CONSUMO

Passando alle variazioni rispetto allo stesso mese dell'anno precedente, sette divisioni sono in aumento. L'aumento più elevato si è registrato nella divisione: "Prodotti alimentari e bevande analcoliche" (+3,6%).

Tre divisioni sono in diminuzione, La diminuzione maggiore si è registrata nelle divisioni: "Comunicazioni" e "Abitazione, acqua, elettricità e combustibili" (-2,9%).

GRAFICO 4: INDICE DEI PREZZI AL CONSUMO NIC A PALERMO PER DIVISIONE DI SPESA  
settembre 2025 - Variazioni percentuali tendenziali



## PREZZI AL CONSUMO

TAVOLA 2: INDICE DEI PREZZI AL CONSUMO NIC A PALERMO PER DIVISIONE DI SPESA  
settembre 2025 (base 2015=100)

Divisioni	Indici (base 2015=100)	Variazioni %	
		Rispetto al periodo precedente	Rispetto al corrisp. periodo anno precedente
Generale	125,7	+0,2	+0,8
Generale senza tabacchi	125,8	+0,2	+0,7
Prodotti alimentari e bevande analcoliche	138,9	+0,5	+3,6
Bevande alcoliche e tabacchi	124,3	0,0	+2,2
Abbigliamento e calzature	103,6	-0,1	0,0
Abitazione, acqua, elettricità e combustibili	144,5	+0,1	-2,9
Mobili, articoli e servizi per la casa	114,6	0,0	+0,1
Servizi sanitari e spese per la salute	104,6	+0,1	+0,5
Trasporti	124,3	-1,3	-0,2
Comunicazioni	77,2	-0,3	-2,9
Ricreazione, spettacoli e cultura	111,2	-1,2	+1,5
Istruzione	79,7	+0,4	+2,6
Servizi ricettivi e di ristorazione	139,7	+3,7	0,0
Altri beni e servizi	124,3	+0,1	+2,8

## PREZZI AL CONSUMO

### Le tipologie di prodotto

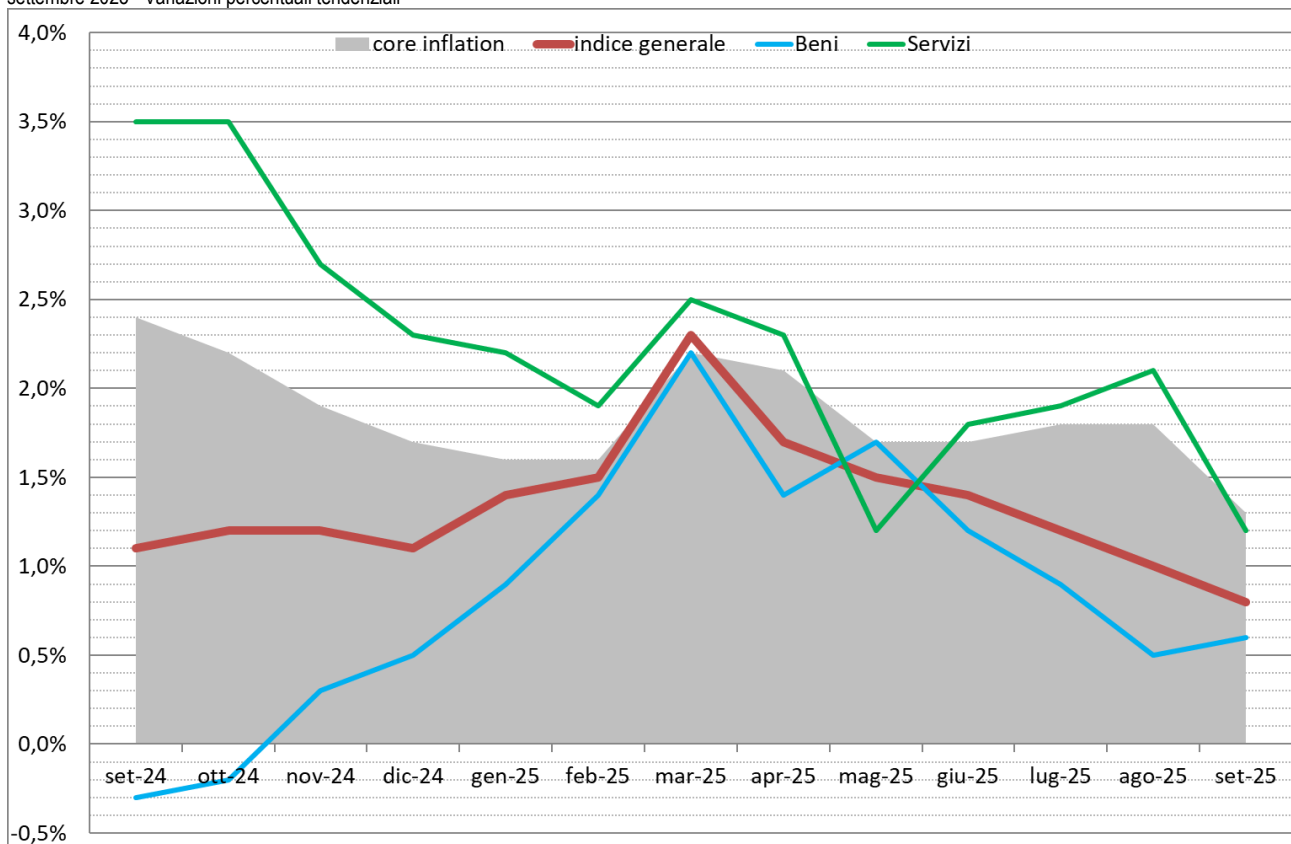
Considerando i due principali aggregati (beni e servizi), i beni hanno fatto registrare una variazione tendenziale pari a +0,6% (+0,5% il mese precedente). Da rilevare, fra i beni, un aumento del 3,4% dei beni alimentari.

I servizi hanno fatto registrare una variazione tendenziale pari a +1,2% (+2,1% il mese precedente). Da rilevare, fra i servizi, un aumento del 2,1% dei servizi relativi all'abitazione e un aumento dell'1,6% dei servizi relativi ai trasporti.

L'inflazione di fondo (core inflation), ovvero al netto dei beni energetici e dei prodotti alimentari freschi, ha fatto registrare un incremento dell'1,3% (+1,8% il mese precedente).

L'indice dei prezzi al consumo al netto dei soli prodotti energetici ha fatto registrare una variazione pari a +1,6% (+2,0% il mese precedente).

GRAFICO 5: INDICE DEI PREZZI AL CONSUMO NIC A PALERMO PER TIPOLOGIA DI PRODOTTO  
settembre 2025 - Variazioni percentuali tendenziali



## PREZZI AL CONSUMO

TAVOLA 3: INDICE DEI PREZZI AL CONSUMO NIC A PALERMO PER TIPOLOGIA DI PRODOTTO  
settembre 2025 (base 2015=100)

Tipologia di prodotto	Indici (base 2015=100)	Variazioni %	
		Rispetto al periodo precedente	Rispetto al corrisp. periodo anno precedente
Beni	128,3	+0,2	+0,6
Beni alimentari	138,0	+0,5	+3,4
Beni energetici	146,9	-0,1	-4,9
Tabacchi	124,6	0,0	+3,2
Altri beni	108,3	+0,1	+0,5
Servizi	120,0	+0,3	+1,2
Servizi relativi all'abitazione	110,9	+0,1	+2,1
Servizi relativi alle comunicazioni	93,0	-0,1	-0,1
Servizi ricreativi, culturali e per la cura della persona	130,1	+1,9	+0,2
Servizi relativi ai trasporti	129,9	-2,8	+1,6
Servizi vari	112,4	+0,2	+1,4
Componente di fondo (core inflation)	120,1	+0,2	+1,3
Indice generale esclusi energetici	121,2	+0,2	+1,6
Indice generale	125,7	+0,2	+0,8

## PREZZI AL CONSUMO

### La frequenza di acquisto

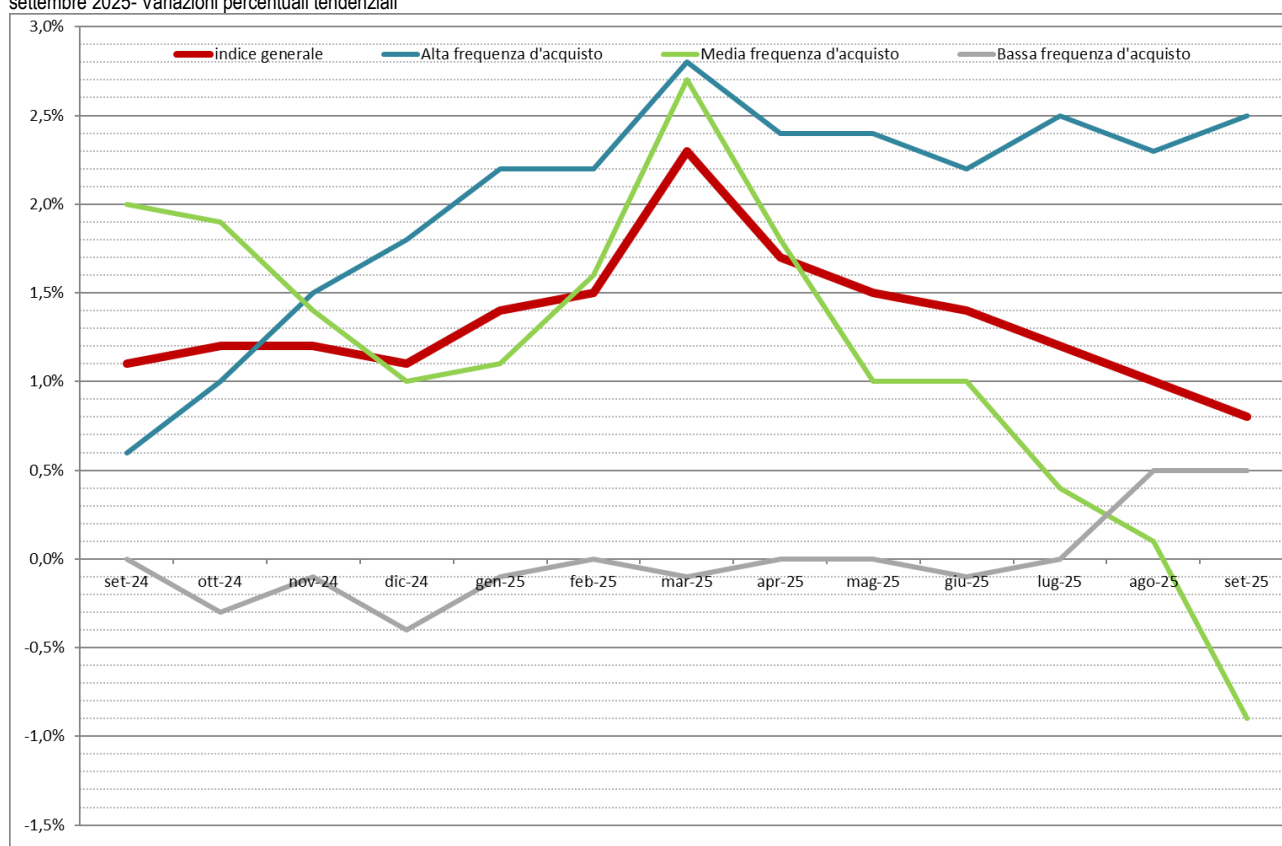
Con riferimento alla frequenza di acquisto, i prodotti ad alta frequenza di acquisto<sup>3</sup> hanno fatto registrare una variazione rispetto allo stesso mese dell'anno precedente pari a +2,5% (+2,3% il mese precedente).

I prodotti a media frequenza di acquisto<sup>4</sup> hanno fatto invece registrare una variazione rispetto all'anno precedente pari a -0,9% (+0,1% il mese precedente).

I prodotti a bassa frequenza di acquisto<sup>5</sup> hanno fatto registrare una variazione rispetto all'anno precedente pari a +0,5% (+0,5% anche il mese precedente).

Passando alle variazioni congiunturali, si è registrato un aumento dello 0,2% fra i prodotti ad alta e a media frequenza di acquisto e un aumento dello 0,1% fra i prodotti a bassa frequenza di acquisto.

GRAFICO 6: INDICE DEI PREZZI AL CONSUMO NIC A PALERMO PER FREQUENZA DI ACQUISTO  
settembre 2025- Variazioni percentuali tendenziali



<sup>3</sup> Generi alimentari, bevande alcoliche e analcoliche, tabacchi, spese per l'affitto, beni non durevoli per la casa, servizi per la pulizia e la manutenzione della casa, carburanti, trasporti urbani, giornali e periodici, servizi di ristorazione, spese di assistenza

<sup>4</sup> Spese di abbigliamento, tariffe elettriche, tariffe relative all'acqua potabile e allo smaltimento dei rifiuti, medicinali, servizi medici e dentistici, trasporti stradali, ferroviari, marittimi e aerei, servizi postali e telefonici, servizi ricreativi e culturali, pacchetti vacanze, libri, alberghi e altri servizi di alloggio

<sup>5</sup> Elettrodomestici, servizi ospedalieri, acquisto dei mezzi di trasporto, servizi di trasloco, apparecchi audiovisivi, fotografici e informatici, articoli sportivi

## PREZZI AL CONSUMO

TAVOLA 4: INDICE DEI PREZZI AL CONSUMO NIC A PALERMO PER FREQUENZA DI ACQUISTO  
settembre 2025 (base 2015=100)

Frequenza di acquisto	Indici (base 2015=100)	Variazioni %	
		Rispetto al periodo precedente	Rispetto al corrisp. periodo anno precedente
Alta frequenza d'acquisto	129,6	+0,2	+2,5
Media frequenza d'acquisto	127,3	+0,2	-0,9
Bassa frequenza d'acquisto	109,6	+0,1	+0,5
Indice generale	125,7	+0,2	+0,8

## PREZZI AL CONSUMO

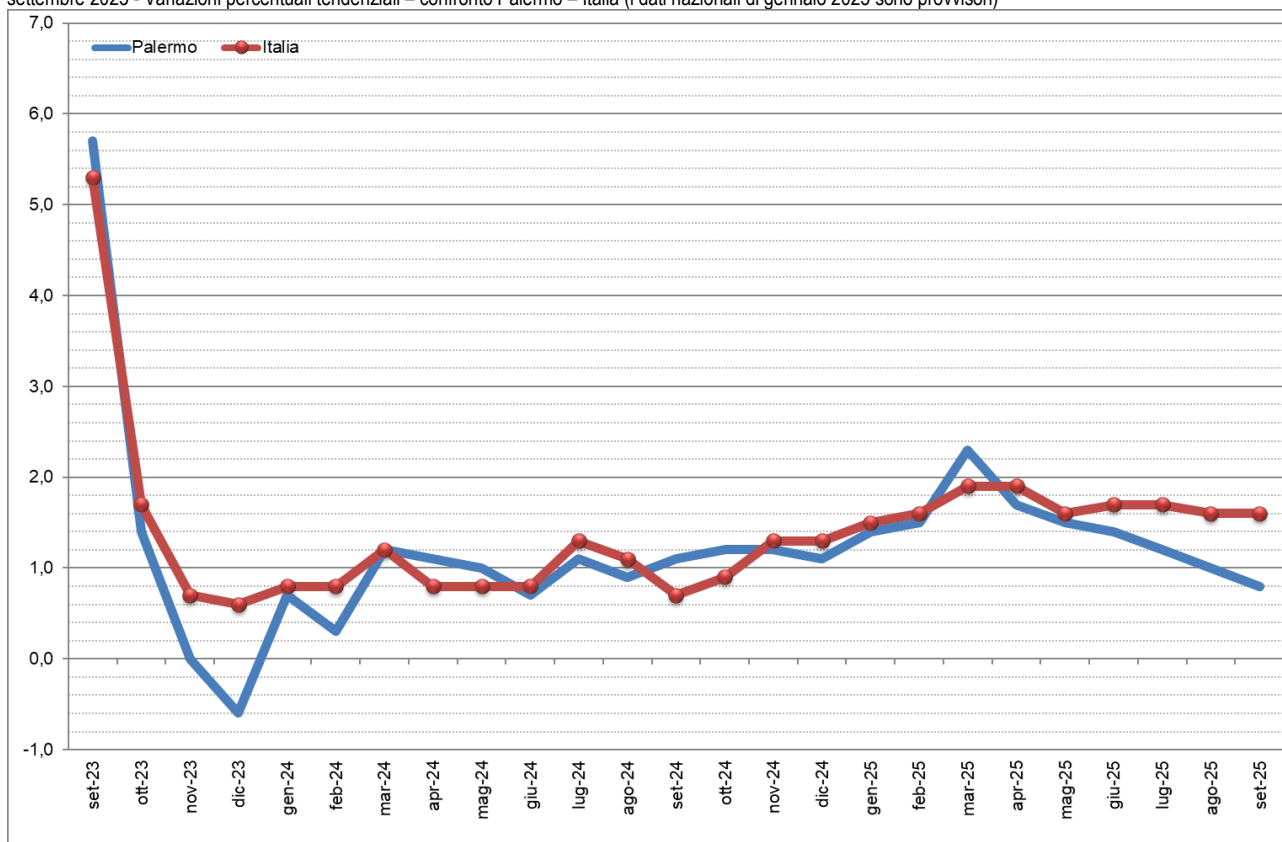
### Il confronto Palermo - Italia

Nel grafico 7 e nella tavola 5 è possibile seguire l'andamento registrato a Palermo dalle variazioni tendenziali dell'indice dei prezzi al consumo per l'intera collettività nazionale da settembre 2023 a settembre 2025, nonché il suo confronto con l'andamento registrato a livello nazionale.

Nei 24 mesi in esame, a Palermo il tasso d'inflazione, pari a +5,7% a settembre 2023, ha seguito un trend fortemente decrescente che – nel giro di pochi mesi – ha riportato l'indice intorno all'1%, valore intorno al quale ha oscillato per tutto il 2024. Nei primi mesi del 2025 si è registrata una lieve tendenza all'aumento, che ha riportato l'indice intorno all'1,5-2%, mentre nei mesi più recenti si è registrato un rallentamento dell'inflazione, che ha riportato l'indice sotto l'1% a settembre.

GRAFICO 7: INDICE DEI PREZZI AL CONSUMO NIC A PALERMO

settembre 2025 - Variazioni percentuali tendenziali – confronto Palermo – Italia (i dati nazionali di gennaio 2025 sono provvisori)



## PREZZI AL CONSUMO

TAVOLA 5: INDICE DEI PREZZI AL CONSUMO NIC A PALERMO

settembre 2025 (base 2010=100 fino a dicembre 2015 – base 2015=100 a partire da gennaio 2016) – Serie storica Palermo – Italia

Periodo	Palermo			Italia		
	Indici	Variazioni %		Indici	Variazioni %	
Rispetto al periodo precedente		Rispetto al corrisp. periodo anno precedente	Rispetto al periodo precedente		Rispetto al corrisp. periodo anno precedente	
<b>2014</b>	106,2	...	+0,6	107,4	...	+0,2
<b>2015</b>	106,1	...	-0,1	107,5	...	+0,1
<b>2016</b>	99,7	...	-0,2	99,9	...	-0,1
<b>2017</b>	101,0	...	+1,3	101,1	...	+1,2
<b>2018</b>	101,9	...	+0,9	102,3	...	+1,2
<b>2019</b>	102,5	...	+0,6	102,9	...	+0,6
<b>2020</b>	102,7	...	+0,2	102,7	...	-0,2
<b>2021</b>	104,8	...	+2,0	104,7	...	+1,9
<b>2022</b>	115,4	...	+10,1	113,2	...	+8,1
<b>2023</b>	122,5	...	+6,2	119,6	...	+5,7
<b>2024</b>	123,7	...	+1,0	120,8	...	+1,0
<b>2023</b>						
set-23	123,3	+0,2	+5,7	120,3	+0,2	+5,3
ott-23	123,5	+0,2	+1,4	120,1	-0,2	+1,7
nov-23	122,5	-0,8	0,0	119,5	-0,5	+0,7
dic-23	122,2	-0,2	-0,6	119,7	+0,2	+0,6
<b>2024</b>						
gen-24	122,8	+0,5	+0,7	120,1	+0,3	+0,8
feb-24	122,8	0,0	+0,3	120,2	+0,1	+0,8
mar-24	122,7	-0,1	+1,2	120,2	0,0	+1,2
apr-24	123,1	+0,3	+1,1	120,3	+0,1	+0,8
mag-24	123,9	+0,6	+1,0	120,6	+0,2	+0,8
giu-24	123,4	-0,4	+0,7	120,7	+0,1	+0,8
lug-24	123,9	+0,4	+1,1	121,2	+0,4	+1,3
ago-24	124,1	+0,2	+0,9	121,4	+0,2	+1,1
set-24	124,7	+0,5	+1,1	121,2	-0,2	+0,7
ott-24	125,0	+0,2	+1,2	121,2	0,0	+0,9
nov-24	124,0	-0,8	+1,2	121,1	-0,1	+1,3
dic-24	123,6	-0,3	+1,1	121,2	+0,1	+1,3
<b>2025</b>						
gen-25	124,5	+0,7	+1,4	121,9	+0,6	+1,5
feb-25	124,7	+0,2	+1,5	122,1	+0,2	+1,6
mar-25	125,5	+0,6	+2,3	122,5	+0,3	+1,9
apr-25	125,2	-0,2	+1,7	122,6	+0,1	+1,9
mag-25	125,7	+0,4	+1,5	122,5	-0,1	+1,6
giu-25	125,1	-0,5	+1,4	122,7	+0,2	+1,7
lug-25	125,4	+0,2	+1,2	123,2	+0,4	+1,7
ago-25	125,4	0,0	+1,0	123,3	+0,1	+1,6
set-25	125,7	+0,2	+0,8	<b>123,1</b>	<b>-0,2</b>	<b>+1,6</b>

## PREZZI AL CONSUMO

### I gruppi e le classi di prodotto

Nella tavola 6 sono riportate le variazioni percentuali per gruppo e per classe di prodotto registrate – all'interno di ciascuna divisione – rispetto al mese precedente e rispetto allo stesso mese dell'anno precedente.

TAVOLA 6: INDICE DEI PREZZI AL CONSUMO NIC A PALERMO  
settembre 2025 (base 2015=100) – : variazioni percentuali a Palermo, per divisione, gruppo e classe di prodotto

GENERALE	DIVISIONE	GRUPPO	CLASSE	Imp.	Indici base 2015=100	Rispetto al periodo precedente	Rispetto al corrisp. periodo dell'anno precedente
<b>Indice generale</b>					125,7	+0,2	+0,8
<b>Indice generale senza tabacchi</b>					125,8	+0,2	+0,7
<b>Prodotti alimentari e bevande analcoliche</b>					138,9	+0,5	+3,6
Prodotti Alimentari					137,8	+0,5	+3,1
Pane e cereali					138,9	-0,1	+1,4
Carni					127,7	+0,2	+4,8
Pesci e prodotti ittici					138,7	+1,2	+3,0
Latte, formaggi e uova					139,1	+0,3	+5,1
Oli e grassi					190,1	+1,4	-10,9
Frutta					137,1	-0,4	+5,7
Vegetali					138,2	+1,9	+1,9
Zucchero, confetture, miele, cioccolato e dolci					150,5	+0,7	+4,7
Prodotti alimentari n.a.c.					128,3	-0,2	+1,5
<b>Bevande analcoliche</b>					149,5	+0,5	+9,0
Caffè, tè e cacao					160,2	+0,4	+20,4
Acque minerali, bevande analcoliche, succhi di frutta e verdura					144,5	+0,5	+3,9
<b>Bevande alcoliche e tabacchi</b>					124,3	0,0	+2,2
<b>Bevande alcoliche</b>					121,8	+0,2	-1,3
Alcolici					121,5	+1,3	-1,1
Vini					117,3	+1,0	-1,2
Birre					127,7	-1,1	-1,5
<b>Tabacchi</b>					124,6	0,0	+3,2
Tabacchi					124,6	0,0	+3,2
<b>Abbigliamento e calzature</b>					103,6	-0,1	0,0
<b>Abbigliamento</b>					105,3	-0,2	-0,1
Indumenti					104,8	-0,2	-0,1
Altri articoli d'abbigliamento e accessori per l'abbigliamento					101,5	+0,5	-0,5
Servizi di lavanderia, riparazione e noleggio abiti					116,7	0,0	+0,5
<b>Calzature</b>					95,9	-0,1	+0,7
Scarpe ed altre calzature					95,0	-0,1	+0,7
Riparazione e noleggio calzature					123,6	0,0	0,0
<b>Abitazione, acqua, elettricità e combustibili</b>					144,5	+0,1	-2,9
Affitti reali per abitazione					109,4	+0,2	+3,0

## PREZZI AL CONSUMO

		Affitti reali per l'abitazione principale	109,4	+0,2	+3,0
		<b>Riparazione e manutenzione della casa</b>	<b>114,7</b>	<b>+0,3</b>	<b>+3,9</b>
		Prodotti per la riparazione e la manutenzione della casa	118,7	+0,9	+1,5
		Servizi per la riparazione e manutenzione della casa	113,3	+0,3	+4,2
		<b>Fornitura acqua e servizi vari connessi all'abitazione</b>	<b>112,3</b>	<b>0,0</b>	<b>+0,4</b>
		Fornitura acqua	139,8	0,0	0,0
		Raccolta rifiuti	94,3	0,0	0,0
		Raccolta acque di scarico	144,1	0,0	0,0
		Altri servizi per l'abitazione n.a.c.	109,0	+0,1	+2,2
		<b>Energia elettrica, gas e altri combustibili</b>	<b>158,7</b>	<b>+0,1</b>	<b>-6,9</b>
		Energia elettrica	161,2	-0,2	-8,8
		Gas	140,3	+0,9	-4,9
		Gasolio per riscaldamento	138,3	-0,4	+0,5
		Combustibili solidi	108,1	0,0	0,0
		<b>Mobili, articoli e servizi per la casa</b>	<b>114,6</b>	<b>0,0</b>	<b>+0,1</b>
		<b>Mobili e arredi, tappeti e altri rivestimenti per pavimenti</b>	<b>108,5</b>	<b>0,0</b>	<b>+0,1</b>
		Mobili e arredi	108,0	0,0	+0,1
		Tappeti e altri rivestimenti per pavimenti	119,2	0,0	+1,1
		Riparazione di mobili, arredi e rivestimenti per pavimenti	140,5	0,0	+0,4
		<b>Articoli tessili per la casa</b>	<b>100,8</b>	<b>0,0</b>	<b>+1,6</b>
		Articoli tessili per la casa	100,8	0,0	+1,6
		<b>Elettrodomestici e apparecchi per la casa</b>	<b>101,4</b>	<b>-0,6</b>	<b>-1,7</b>
		Grandi apparecchi domestici elettrici e non	99,5	+0,2	-2,5
		Piccoli elettrodomestici	102,4	-2,1	-0,1
		Riparazione di apparecchi per la casa	111,3	0,0	0,0
		<b>Cristalleria, stoviglie e utensili domestici</b>	<b>105,2</b>	<b>0,0</b>	<b>+0,5</b>
		Cristalleria, stoviglie e utensili domestici	105,2	0,0	+0,5
		<b>Utensili e attrezzature per la casa e il giardino</b>	<b>104,9</b>	<b>0,0</b>	<b>0,0</b>
		Grandi utensili ed attrezzature per la casa ed il giardino	108,1	0,0	0,0
		Piccoli utensili ed accessori vari	104,6	0,0	0,0
		<b>Beni e servizi per la manutenzione ordinaria della casa</b>	<b>125,0</b>	<b>+0,2</b>	<b>+0,3</b>
		Beni non durevoli per la casa	128,9	+0,2	-0,1
		Servizi per la pulizia e la manutenzione della casa	120,7	0,0	+1,1
		<b>Servizi sanitari e spese per la salute</b>	<b>104,6</b>	<b>+0,1</b>	<b>+0,5</b>
		<b>Medicinali, prodotti farmaceutici, attrezzature e apparecchiature medicali</b>	<b>98,4</b>	<b>-0,1</b>	<b>+0,8</b>
		Prodotti farmaceutici	97,8	-0,1	+0,8
		Altri prodotti medicali	102,4	-0,6	+1,3
		Attrezzature ed apparecchi terapeutici	102,6	+0,2	+1,1
		<b>Servizi ambulatoriali</b>	<b>109,1</b>	<b>+0,4</b>	<b>+0,6</b>
		Servizi medici	108,7	+0,6	+0,8
		Servizi dentistici	116,6	0,0	+0,5
		Servizi paramedici	106,3	0,0	0,0
		<b>Servizi ospedalieri</b>	<b>105,1</b>	<b>0,0</b>	<b>0,0</b>

## PREZZI AL CONSUMO

		Servizi ospedalieri	105,1	0,0	0,0
	<b>Trasporti</b>		<b>124,3</b>	<b>-1,3</b>	<b>-0,2</b>
		Acquisto mezzi di trasporto	120,9	+0,1	-0,1
		Automobili	121,2	0,0	-0,2
		Motocicli e ciclomotori	118,8	+0,1	+0,8
		Biciclette	108,6	-0,2	+0,6
		Spese di esercizio mezzi di trasporto	120,5	-0,3	-0,2
		Pezzi di ricambio e accessori per mezzi di trasporto privati	121,7	0,0	+2,3
		Carburanti e lubrificanti per mezzi di trasporto privati	117,1	-0,3	-1,8
		Manutenzione e riparazione mezzi di trasporto privati	121,7	0,0	+1,2
		Altri servizi relativi ai mezzi di trasporto privati	116,3	-2,8	+0,9
		Servizi di trasporto	158,0	-14,5	+1,9
		Trasporto passeggeri su rotaia	132,8	-0,2	-0,7
		Trasporto passeggeri su strada	104,5	0,0	0,0
		Trasporto aereo passeggeri	227,1	-22,4	+2,8
		Trasporto marittimo e per vie d'acqua interne	140,1	-28,9	+11,1
		Trasporto multimodale passeggeri	102,3	0,0	0,0
		Acquisto di altri servizi di trasporto	115,5	0,0	0,0
	<b>Comunicazioni</b>		<b>77,2</b>	<b>-0,3</b>	<b>-2,9</b>
		Servizi postali	143,3	0,0	+4,2
		Servizi postali	143,3	0,0	+4,2
		Apparecchi telefonici e telefax	34,2	-0,9	-12,3
		Apparecchi telefonici e telefax	34,2	-0,9	-12,3
		Servizi di telefonia e telefax	91,3	-0,2	-0,3
		Servizi di telefonia e telefax	91,3	-0,2	-0,3
	<b>Ricreazione, spettacoli e cultura</b>		<b>111,2</b>	<b>-1,2</b>	<b>+1,5</b>
		Apparecchi audiovisivi, fotografici e informatici	73,1	+1,1	-4,4
		Apparecchi di ricezione, registrazione e riproduzione di suoni e immagini	44,5	+3,0	-7,1
		Apparecchi fotografici e cinematografici e strumenti ottici	116,5	+2,6	+0,3
		Apparecchi per il trattamento dell'informazione	89,1	+0,9	-7,8
		Supporti di registrazione	96,6	-1,5	+4,1
		Altri beni durevoli per ricreazione e cultura	142,2	0,0	+1,0
		Beni durevoli per ricreazione all'aperto	150,8	0,0	+1,3
		Strumenti musicali e beni durevoli per ricreazione al coperto	116,7	0,0	0,0
		Altri articoli e attrezzature per attività ricreative, giardinaggio e animali	120,2	+0,3	+1,8
		Giochi, giocattoli e hobby	102,0	-0,3	+0,1
		Articoli sportivi, per campeggio e attività ricreative all'aperto	97,5	0,0	-0,6
		Articoli per giardinaggio, piante e fiori	131,3	+0,2	+3,2
		Animali domestici e relativi prodotti	130,9	+0,8	+2,7
		Servizi veterinari e altri servizi per animali domestici	118,0	+1,5	+4,4
		Servizi ricreativi e culturali	106,9	-1,3	+1,0
		Servizi ricreativi e sportivi	132,4	-9,0	+4,4

## PREZZI AL CONSUMO

		Servizi culturali	113,3	+0,2	+2,6
		Giochi, lotterie e scommesse	100,0	0,0	0,0
		<b>Giornali, libri e articoli di cartoleria</b>	<b>120,5</b>	<b>+0,9</b>	<b>+4,1</b>
		Libri	111,6	+1,9	+1,7
		Giornali e periodici	124,2	-1,6	+2,3
		Articoli di cartoleria e materiale da disegno	127,1	+0,9	+8,0
		<b>Pacchetti vacanza</b>	<b>139,9</b>	<b>-15,7</b>	<b>+7,5</b>
		Pacchetti vacanza	139,9	-15,7	+7,5
		<b>Istruzione</b>	<b>79,7</b>	<b>+0,4</b>	<b>+2,6</b>
		<b>Scuola dell'infanzia ed istruzione primaria</b>	<b>124,4</b>	<b>+0,9</b>	<b>+0,9</b>
		Scuola dell'infanzia ed istruzione primaria	124,4	+0,9	+0,9
		<b>Istruzione secondaria</b>	<b>95,8</b>	<b>0,0</b>	<b>0,0</b>
		Istruzione secondaria	95,8	0,0	0,0
		<b>Istruzione universitaria</b>	<b>51,9</b>	<b>0,0</b>	<b>+5,9</b>
		Istruzione universitaria	51,9	0,0	+5,9
		<b>Corsi d'istruzione e di formazione</b>	<b>109,1</b>	<b>+0,6</b>	<b>+0,6</b>
		Corsi d'istruzione e di formazione	109,1	+0,6	+0,6
		<b>Servizi ricettivi e di ristorazione</b>	<b>139,7</b>	<b>+3,7</b>	<b>0,0</b>
		<b>Servizi di ristorazione</b>	<b>125,3</b>	<b>+0,2</b>	<b>+3,0</b>
		Ristoranti, bar e simili	124,6	+0,2	+3,0
		Mense	162,5	0,0	+7,8
		<b>Servizi di alloggio</b>	<b>219,8</b>	<b>+17,8</b>	<b>-9,4</b>
		Servizi di alloggio	219,8	+17,8	-9,4
		<b>Altri beni e servizi</b>	<b>124,3</b>	<b>+0,1</b>	<b>+2,8</b>
		<b>Beni e servizi per la cura della persona</b>	<b>118,2</b>	<b>-0,1</b>	<b>+1,1</b>
		Servizi di parrucchiere e trattamenti di bellezza	122,4	0,0	+0,7
		Apparecchi elettrici per la cura della persona	125,8	-3,8	+10,4
		Altri apparecchi non elettrici, articoli e prodotti per la cura della persona	114,8	-0,1	+1,3
		<b>Effetti personali n.a.c.</b>	<b>115,4</b>	<b>+0,5</b>	<b>+5,3</b>
		Gioielleria ed orologeria	158,0	+1,1	+14,2
		Altri effetti personali	95,4	+0,1	+0,4
		<b>Assistenza sociale</b>	<b>113,2</b>	<b>-0,2</b>	<b>+0,6</b>
		Assistenza sociale	113,2	-0,2	+0,6
		<b>Assicurazioni</b>	<b>128,0</b>	<b>+0,5</b>	<b>+5,2</b>
		Servizi assicurativi connessi all'abitazione	108,8	0,0	-10,7
		Servizi assicurativi connessi alla salute	114,4	0,0	+0,1
		Assicurazioni sui mezzi di trasporto	128,2	+0,5	+5,3
		<b>Servizi finanziari n.a.c.</b>	<b>134,9</b>	<b>0,0</b>	<b>+5,1</b>
		Altri servizi finanziari n.a.c.	134,9	0,0	+5,1
		<b>Altri servizi n.a.c.</b>	<b>129,2</b>	<b>0,0</b>	<b>+1,7</b>
		Altri servizi n.a.c.	129,2	0,0	+1,7

(i): Indice calcolato imputando, perché non disponibili o non utilizzabili, dati elementari rappresentativi del 50% e più del peso dell'aggregato

## PREZZI AL CONSUMO



Sindaco:	Roberto Lagalla
Segretario Generale:	Raimondo Liotta
Direttore Generale	Eugenio Ceglia
Capo di Gabinetto	Sergio Pollicita
Vice Capo di Gabinetto:	Sandro Follari
Responsabile Studi e Ricerche Statistiche e Statistiche Economiche:	Girolamo D'Anneo
Unità Organizzativa Statistiche Economiche:	Girolamo D'Anneo
	<u>Rilevatori prezzi al consumo:</u>
	Angelo Aruta
	Claudio Buscetta
	Gaetano Di Bartolo
	Fausto Neglia
	Adriano Palazzotto
	Giusy Pignatello
	Roberto Pistone

Comune di Palermo  
**Gabinetto del Sindaco**  
**Staff Vice Capo di Gabinetto**  
**Ufficio Statistica**  
*Sistema Statistico Nazionale*  
Tel. 0917405645  
e-mail: [statistica@comune.palermo.it](mailto:statistica@comune.palermo.it)  
PEC: [statistica@cert.comune.palermo.it](mailto:statistica@cert.comune.palermo.it)

La riproduzione e la diffusione dei dati sono consentite a condizione di citare la fonte

